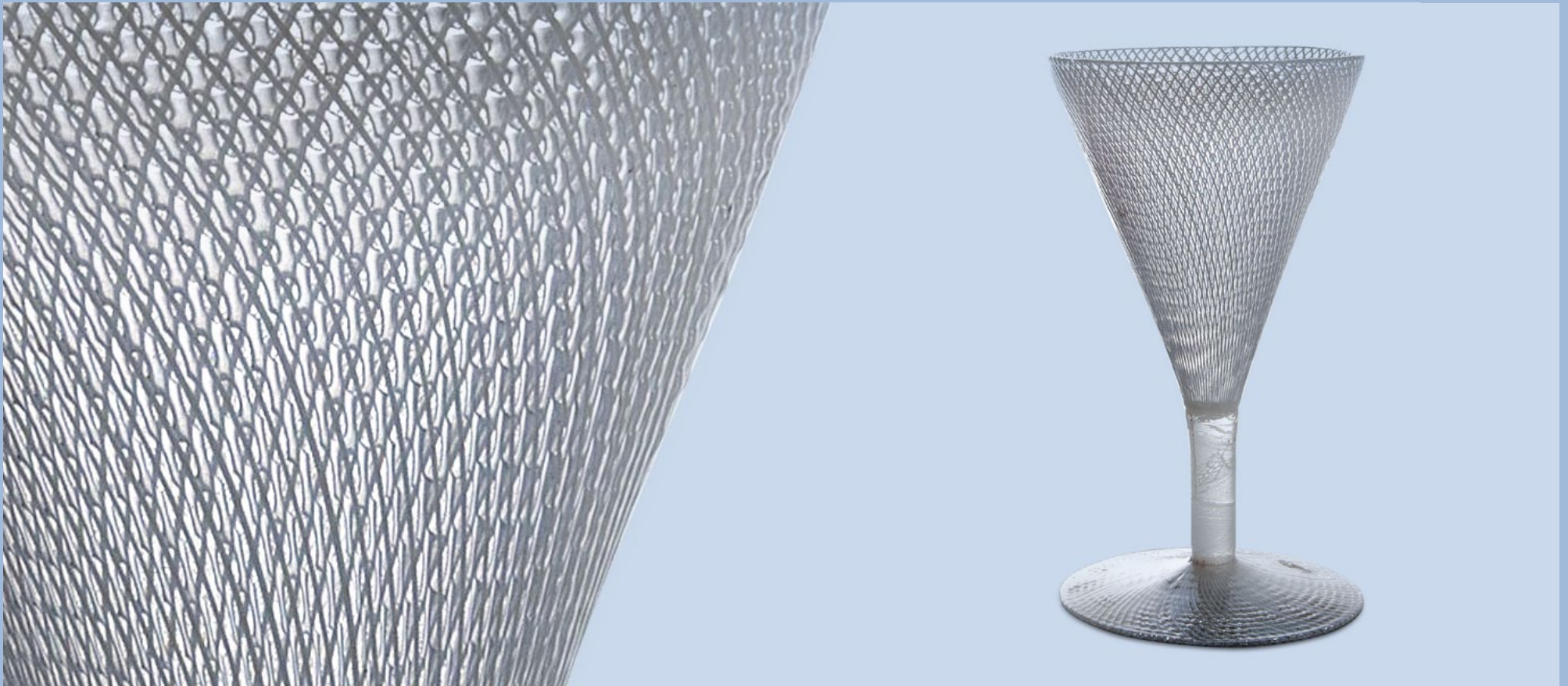


Opowieści kolekcjonerskie – Dawne szkło artystyczne



O wystawie „Kolekcjonerstwo Potockich”
w tekście łatwym do czytania i rozumienia



Spis treści

Wstęp	Informacje o czym jest ten przewodnik	3	Spodek hialitowy ze złoceniami	20
	Informacje praktyczne	4	Sposób zdobienia – złocenie	21
Część 1	Co to jest szkło?	4	Pucharek z herbem Mniszchów	22
	Z czego jest szkło?	5	i Szembeków	
	Co to jest szkło artystyczne	9	Szklanka	23
	Różne rodzaje szkła	10	Sposób zdobienia – szkło mrożone	24
			Flaszka z zatyczką	25
			Sposób zdobienia – malowanie	26
Część 2	Przykłady szklanych eksponatów	11	Ćwiczenie 1	27
	Kieliszek ze szkła weneckiego	11	Ćwiczenie 2	28
	Sposób zdobienia – szkło nitkowe	12	Ćwiczenie 3	29
	Kulawka	13	Słowniczek	30
	Sposób zdobienia – rytowanie	14	Stopka redakcyjna	32
	Flasza żebrowana w oprawie	15	Informacje praktyczne	33
	ze srebra złoczonego			
	Sposób zdobienia	16		
	– oprawa ze srebra złoczonego			
	Karafka z herbem	17		
	Sposób zdobienia – rytowanie i złocenie	18		

Wstęp

Informacje o czym jest ten przewodnik

To jest kolejny przewodnik po wystawie „Kolekcjonerstwo Potockich”.

Tym razem opowiemy o zabytkach ze szkła.

Przewodnik podzielony jest na dwie części.

Z pierwszej części dowiesz się:

- co to jest szkło
- jak można zdobić szkło
- co można zrobić ze szkła

W drugiej części poznasz:

- ciekawostki o wybranych obiektach ze szkła
- sposobach ich zdobienia

Na zakończenie możesz zrobić kilka ćwiczeń.

Informacje praktyczne

- Trudne słowa zaznaczyliśmy grubą czcionką.
- Definicje zaznaczyliśmy w ramce.
- Na końcu przewodnika jest słowniczek.
Są w nim zebrane wszystkie trudne słowa i definicje.
- Słowa z języków obcych czasami trudno przeczytać.
Dlatego w nawiasach za takimi słowami napisaliśmy ich wymowę.

Co to jest szkło?

Szkło to delikatne tworzywo.

Może **występować naturalnie**, czyli w naturze.

Nie jest produkowane przez człowieka.

Naturalnym szkłem jest na przykład **szkło pustynne**.

To najbardziej przezroczyste szkło naturalne.

Inne są ciemniejsze,
ponieważ są bardziej zanieczyszczone.

Naturalnym szkłem jest również szkło ze skały wulkanicznej.

Jest bardzo ciemne.

W Afryce już 2 miliony lat temu robiono narzędzia i broń z tego szkła.

Miały kształt kamieni z bardzo ostrymi krawędziami.



szkło pustynne



szkło ciemne - obsydian

Co to jest szkło?

Dzisiaj robi się z niego głównie rzeźby.

Szkło może też robić człowiek.

Najstarsze wyroby ze szkła powstały wiele tysięcy lat temu.

Były to ozdobne koraliki.

Człowiek najpierw robił naczynia ze szkła nieoczyszczonego.

Potem udało mu się oczyścić szkło.

W ten sposób wyprodukował szkło bezbarwne – prześwitujące.

Z czego jest szkło?

Szkło to rozgrzany i stopiony piasek.
Aby powstał przedmiot ze szkła,
trzeba rozgrzać piasek do bardzo wysokiej temperatury.
Nawet do ponad 1000 stopni Celcjusza.

Roztopiony piasek tworzy gęstą i miękką masę.
Przypomina trochę plastelinę.
Taką masę łatwo można uformować.
Nadać jej kształt, jaki chcemy.
Potem musi tylko zastygnąć i przedmiot jest gotowy.



Co to jest szkło?

Szkło to najbardziej ekologiczne tworzywo.

Ekologiczny, to znaczy wyprodukowany z naturalnych składników.

Jest bardzo kruche.

Jednocześnie można je ciągle przetwarzać.

To znaczy ponownie wykorzystywać.

Szkło wyrzucone do śmieci jest tłuczone na małe kawałki.

Takie małe kawałki są przetwarzane na masę.

Z masy powstają nowe naczynia szklane.

Jak się zniszczą i trafią do śmieci,

znowu będą potłuczone i przetopione na kolejne naczynia.

I tak w kółko.



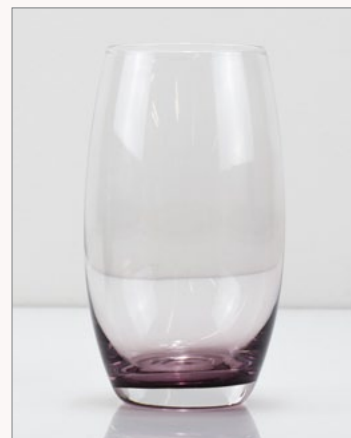
Co to jest szkło artystyczne

Szkło artystyczne to jest szkło ozdobione albo szkło o nietypowym kształcie.

To jest przykład szkła zdobionego.



To jest przykład szkła bez zdobień.



W kolekcji wilanowskiej są:

- butelki
- puchary
- szklanki
- kieliszki

i inne przedmioty ze szkła ozdobionego.



Są różne sposoby na ozdobienie szkła.

Kilka z nich poznasz na naszych obiektach.

Kieliszek ze szkła weneckiego

To jest kieliszek ma ponad 500 lat!!!
Jest bardzo stary.

Pochodzi z huty szkła w Wenecji.
Stąd nazwa tego materiału – szkło weneckie.
Wyroby z tej huty są bardzo znane na całym świecie.
Każdy ich wyrób jest wspaniały i niepowtarzalny.
Do dzisiaj w tej hucie produkuje się szkło w **sposób tradycyjny**,
tak jak robiono to dawniej, bez współczesnych narzędzi.
Szklarz ma dmuchawę, szczypce i kleszcze do formowania szkła.



kieliszek ze szkła weneckiego

Sposób zdobienia – szkło nitkowe

Szkło weneckie to rodzaj **szkła artystycznego**,
czyli **szkła zdobionego**.

Ten kieliszek powstał dzięki połączeniu dwóch rodzajów szkła:
przeźroczystego z mlecznym.

Do szkła przeźroczystego wtopiono cienkie nitki.

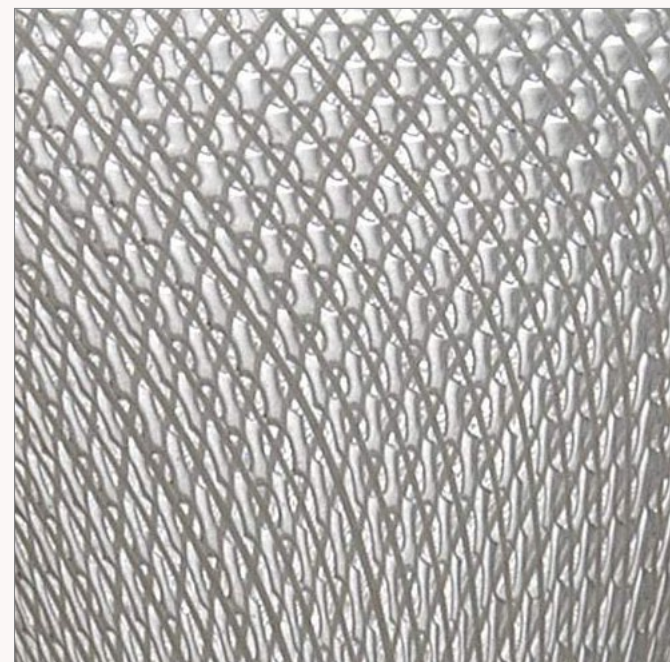
Nitki były ze szkła mlecznego.

Wzajemnie się skrzyżowały i utworzyły ciekawy wzór.

Wyszedł bardzo równo.

Szkło ozdobione takimi nitkami nazywa się szkło nitkowe.

W zbiorach wilanowskich jest tylko jeden kieliszek ze szkła weneckiego.



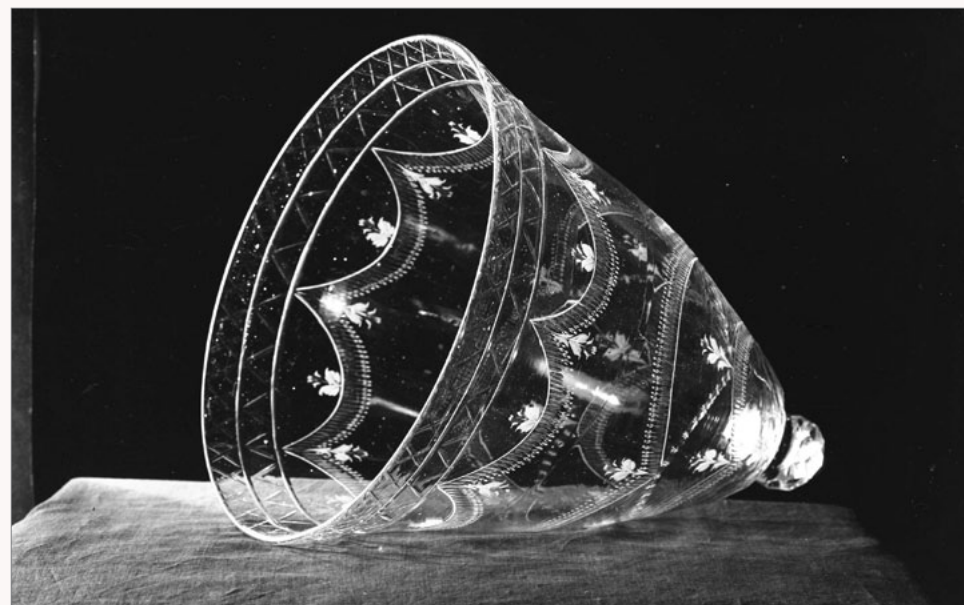
wzór na szkłe nitkowym

Kulawka

Kulawka to bardzo nietypowe naczynie.
Jest to kielich bez nóżki.
Dlatego kulawki nie da się postawić.

Dawniej kulawka była często używana podczas **biesiad**,
bardzo wystawnych przyjęć.
Gdy do kulawki było wlane wino,
trzeba było wypić je do dna.

Ta kulawka jest wyjątkowo duża.
Można do niej wlać nawet 3 litry wina.
Tak dużą kulawkę przekazywano z rąk do rąk podczas toastu.
Każdy musiał z niej wypić za zdrowie uczestników biesiady.



kulawka

Kulawka może mieć różny kształt.
Może na przykład przypominać... armatę.
Taką zobaczysz na naszej wystawie.
Były również kulawki w kształcie buta, zwierzęcia czy rogu.



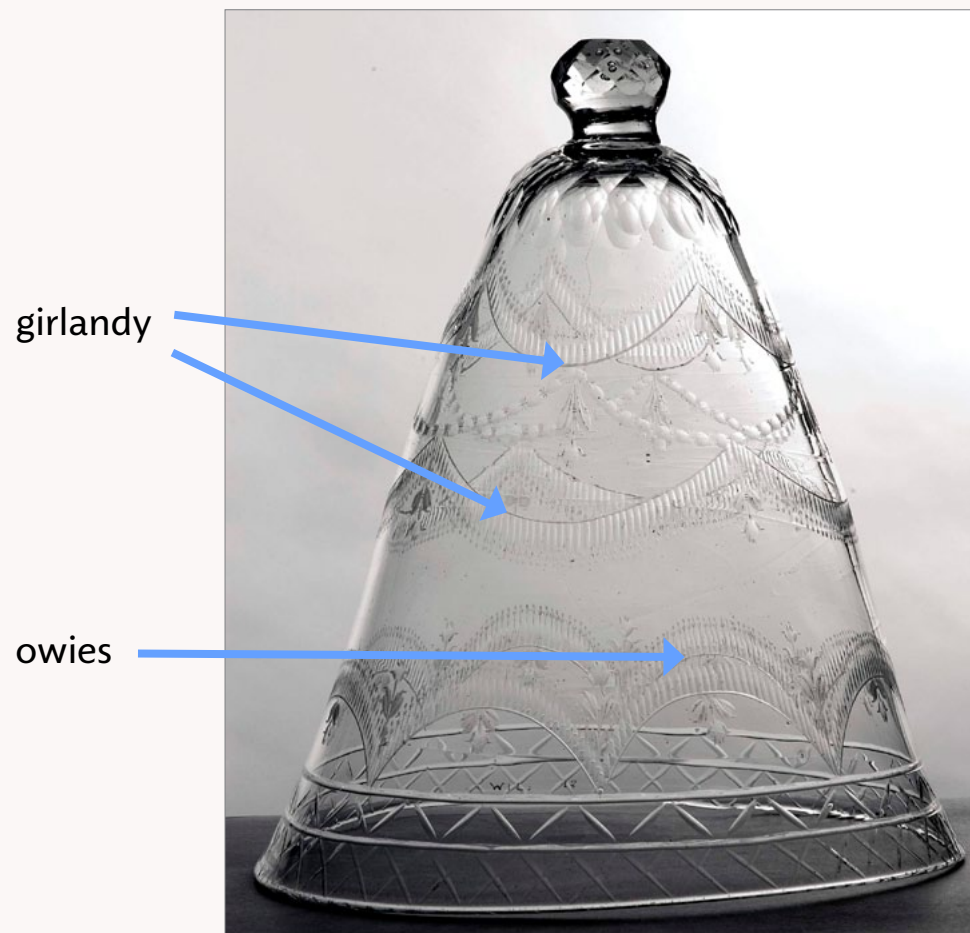
kulawka w kształcie armaty

Sposób zdobienia – rytowanie

Kielich ma kształt dzwonu.
Ozdobiony jest delikatnym wzorem
owsa i **girland** – zwoju liści lub kwiatów.

Zdobienia są zrobione techniką zwaną **rytowanie**.
Rytownik robi tylko małe rysy.
Z nich powstaje zaplanowany wzór.
Ta metoda trochę przypomina rysowanie.

Zdobienia są zrobione techniką zwaną rytowanie.
Rytownik robi tylko małe rysy.
Z nich powstaje zaplanowany wzór.
Ta metoda trochę przypomina rysowanie.



Flasza żebrowana w oprawie ze srebra złotanego

To jest **flasza** czyli **butelka**.

Jest zrobiona ze **szkła rubinowego**

– to rodzaj szkła artystycznego.

Aby otrzymać taki kolor,

do roztopionego szkła dodawane są cząstki złota.

Dzięki temu otrzymuje się szkło w kolorze rubinowym.

Takie szkło jest drogie,

dlatego wyroby ze szkła rubinowego służyły tylko do dekoracji.

Ścianki tej flaszki mają różną grubość.

W jednym miejscach są cieńsze i tam są jaśniejsze.

W innych są grubsze i w tych miejscach mają ciemniejszy kolor.



Sposób zdobienia – oprawa ze srebra złotanego

Dodatkowym elementem ozdabiającym flaszę jest oprawa ze srebra złotanego zawierająca:

- zwisające łańcuszki
- liść **akantu** – rośliny dekoracyjnej
- nakrętka
- podstawek

Zdobienie to używane jest do wyrobów najwyższej jakości.



Karafka z herbem

Karafka to butelka z wąską szyjką.

Ta karafka jest zrobiona ze szkła barwionego.

Ta karafka powstała ponad 250 lat temu.

To bardzo unikatowy eksponat.

Naczynia tego typu służyły do podawania alkoholu.

Były ustawiane podczas uczyty przed każdą osobą.



karafka z herbem

Sposób zdobienia – rytowanie i złocenie

Szyjka tej karafki jest ciekawie ozdobiona.
Są w niej zrobione okrągłe wgłębienia.
Jej wzór przypomina trochę plastry miodu.

Na przedniej ścianie jest **herb**,
specjalny znak rozpoznawczy całej rodziny.
Dawniej każda szlachecka rodzina miała swój herb.

Ten herb najpierw został wryty.
Na butelce powstał jego wzór.
Następnie pomalowano go złotem.



Spodek hialitowy ze złoceniami

Ten spodek jest ze szkła hialitowego.

To szkło jest czarne i nieprzeźroczyste.

Wynalazł jest belgijski naukowiec dzięki licznym eksperymentom.

Wymyślił też jego nazwę „hialit”.

„Hialit” to z greckiego szkło.



spodek hialitowy

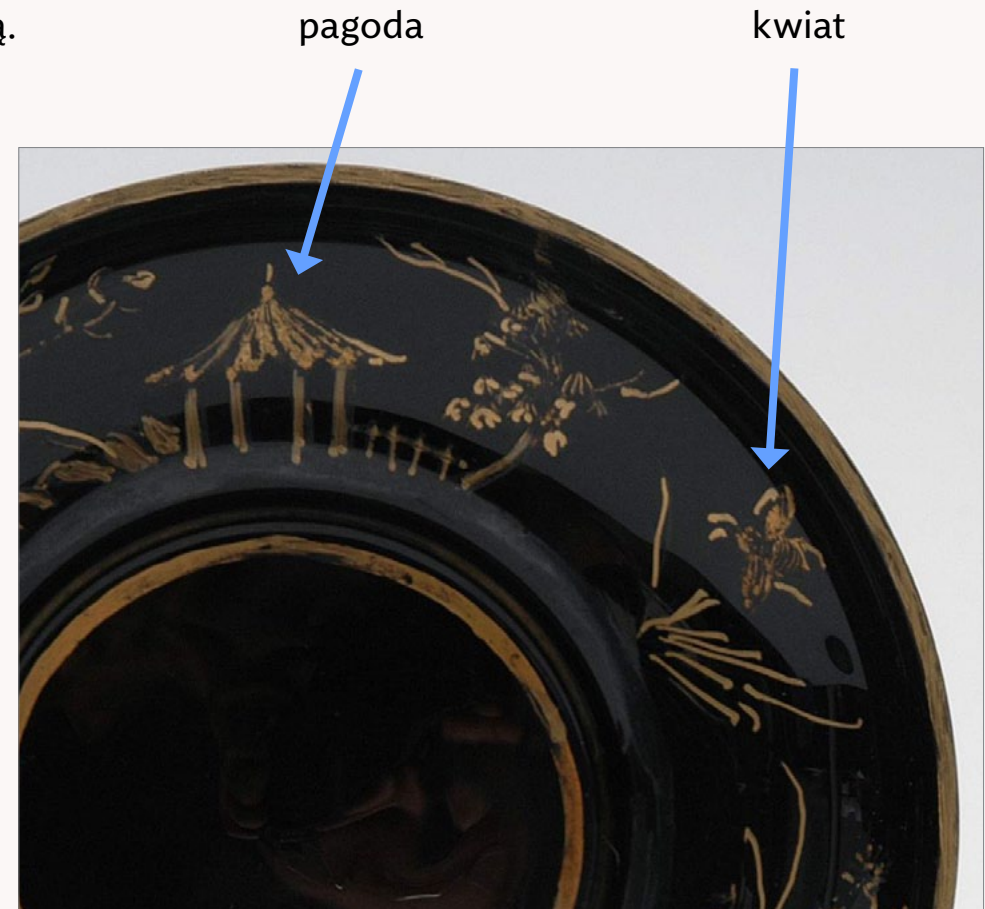
Sposób zdobienia – złocenie

Naczynia ozdobione są wzorami namalowanymi złotą farbą.

- postaci w orientalnych strojach
- rośliny (na przykład peonie)
- zwierzęta (na przykład żurawie, smoki)
- budynki typowe dla Azji

Na tym spodku namalowane są:

- kłosa, kwiaty, trawy
- niewielka **pagoda** – świątynia buddyjska



Pucharek z herbem Mniszchów i Szembeków

Pucharek to naczynie ozdobne.
Ma kształt głębokiego kielicha.

Dawniej służyło do picia wina.

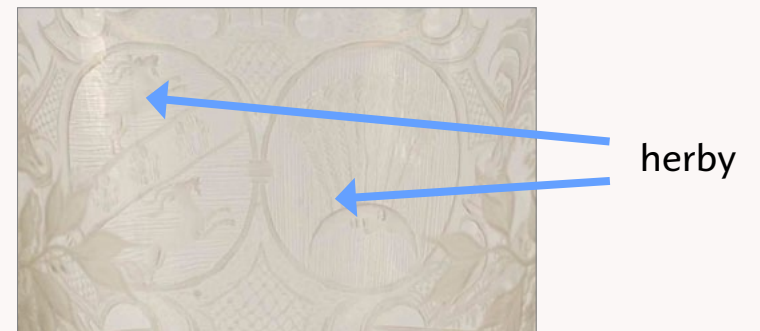
Ten pucharek sam opowiada swoją historię.

Są na nim wyryte herby dwóch rodzin:

Mniszchów i Szembeków.

Oznacza to, że pucharek był przygotowany dla pary małżeńskiej.

Możliwe, że był przygotowane z okazji ślubu.



Szklanka

Ta szklanka pochodzi z Włoch.
Nie wiemy, kiedy była zrobiona.
Może mieć 500 lat.
Może też mieć 300 lat.

Czasami bardzo trudno znaleźć informacje o przedmiocie.
Naukowcy czytają książki specjalistyczne,
oglądają kolekcje w innych muzeach.
Mimo to nie zawsze udaje się poznać historię przedmiotu.

W tej szklance nie wyczytamy jej historii.
Wiemy natomiast, że bardzo pięknie wygląda.



Sposób zdobienia – szkło mrożone

Ta szklanka jest zrobiona ze szkła mrożonego.
Szkło mrożone to szkło ozdobne.
Jest lekko mleczone, ale przezroczyste.

Szklanka dodatkowo została pozłocona.
Dzięki temu wygląda,
jakby spływały po niej złote korzenie.

Szklanka była robiona ręcznie.



zaglądamy do środka szklanki

Flaszka z zatyczką

Flaszka to butelka.

Butelka na zdjęciu ma około 200 lat.
Prawdopodobnie powstała w Austrii.

Takie buteleczki były bardzo popularne około 200 lat temu.
Prawdopodobnie służyły na alkohol.
Niektórzy uważali,
że w takich butelkach przechowywano wodę kwiatową.
Miała zapach lawendy, rozmarynu albo róży.
Wodę kwiatową używano jako perfumy.

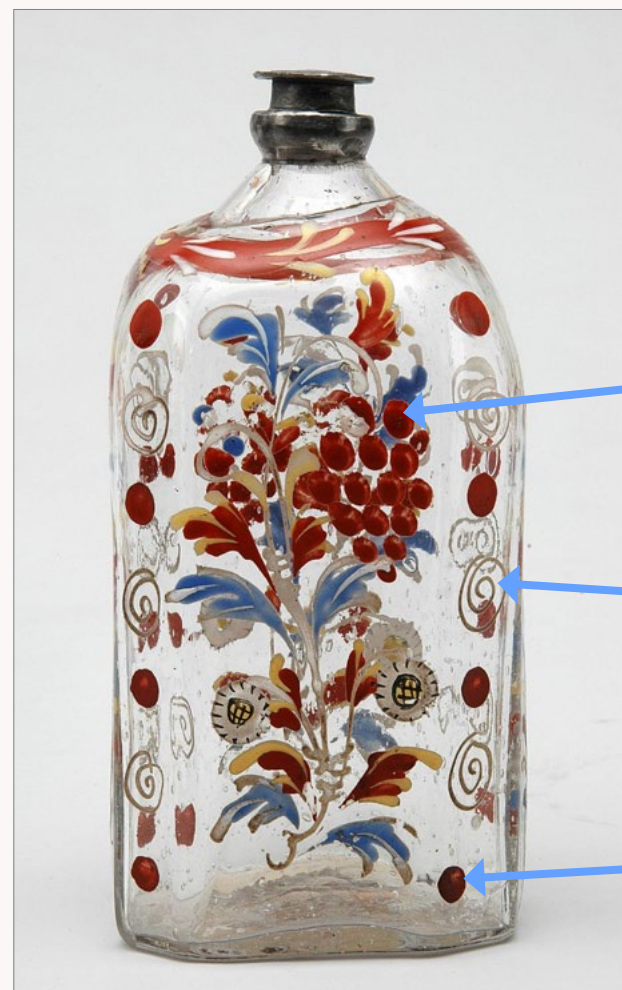


flaszka z zatyczką

Sposób zdobienia – malowanie

Butelka jest pomalowana.
Jest na niej dość łatwy wzór.
Składa się z prostych kwiatów, linii i punktów.
Nie jest zrobiony bardzo dokładnie.

Jest to przykład sztuki ludowej.
Sztuka ludowa to sztuka tworzona przez osoby mieszkające na wsi.
Malowane wzory są **tradycyjne**, czyli takie same od dawna.
Dzięki temu często wzór jest informacją, z jakiego regionu jest dany przedmiot.



kwiaty

zawinięte linie

punkty

Ćwiczenie 1

O którym kieliszku jest mowa w tekście?



Kieliszek A



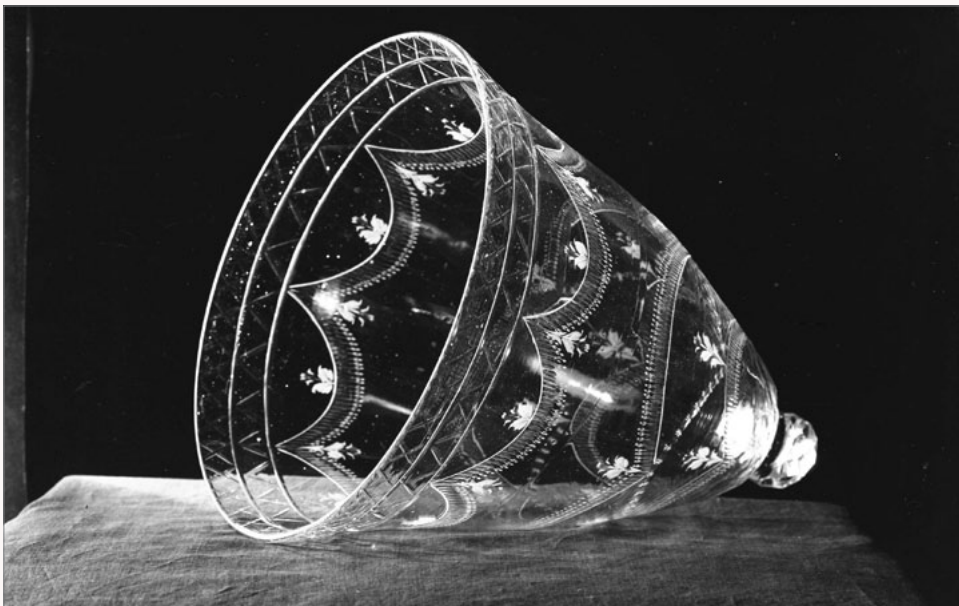
Kieliszek B



Kieliszek C

Ćwiczenie 2

Przyjrzyj się naczyniom na zdjęciach na dole.
Zastanów się, czym się różnią i przypomnij sobie,
czy obydwu używało się w ten sam sposób?



Ćwiczenie 3

Dopasuj podpisy do naczyń:



A

szklanka



B

karafka



C

flaszka

akant – roślina dekoracyjna (strona 17)

biesiada – bardzo wystawne przyjęcie (strona 13)

ekologiczny – wyprodukowany z naturalnych składników (strona 8)

flaszka – butelka (strona 16)

flaszka – butelka (strona 25)

girlanda – zwój liści lub kwiatów (strona 15)

herb – specjalny znak rozpoznawczy całej rodziny (strona 19)

karafka – butelka z wąską szyjką (strona 18)

pagoda – świątynia buddyjska (strona 22)

pucharek – naczynie ozdobne. Ma kształt głębokiego kielicha. (strona 22)

rytowanie – sposób zdobienia. Rytownik robi tylko małe rysy. Z nich powstaje zaplanowany wzór. (strona 15)

sposób tradycyjny – tak jak robiono to dawniej, bez współczesnych narzędzi (strona 11)

szkło artystyczne – szkło zdobione (strona 12)

szkło nitkowe – szkło ozdobione nitkami ze szkła mlecznego (strona 12)

sztuka ludowa – sztuka tworzona przez osoby mieszkające na wsi. Malowane wzory są tradycyjne, czyli takie same od dawna. (strona 26)

tradycyjny – taki sam od dawna (strona 26)

występować naturalnie – w naturze. Człowiek tego nie produkuje. (strona 5)

**Prace, które wykonaliśmy,
aby powstał ten przewodnik:**

Tekst _____

Ćwiczenia _____

Redakcja merytoryczna _____

Konsultacje merytoryczne tekstu łatwego _____

Redakcja językowa _____

Wykonanie zdjęć _____

Wykonanie projektu graficznego _____

**Osoby i firmy,
które wykonały te prace:**

Marta Walewska

Katarzyna Staniszevska

Marta Gołabek

Ośrodek Wsparcia „Ochota, Izabela Duda, Bartosz Osiński,
Marek Abczyński, Anna Smolińska

Joanna Fiuk

zdjęcie z archiwum Muzeum Pałacu Króla Jana III w Wilanowie
z wyjątkiem zdjęć na stronach: 8,29

Grafixpol

Stopka redakcyjna

Masz pytania lub uwagi do przewodnika?

Chcesz się więcej dowiedzieć o muzeum w tekście łatwym do czytania i zrozumienia?

Napisz do nas!

Kontakt: Marta Walewska, e-mail: dostepnosc@muzeum-wilanow.pl

Przewodnik powstał jako element przedsięwzięcia grantowego pt. **Usunięcie barier komunikacyjnych na wystawie „Fascynacje kolekcjonerskie Potockich” celem poprawy dostępności w obszarze rozumienia i czucia** realizowanego przez Muzeum Pałacu Króla Jana III w Wilanowie w ramach projektu pt. „Kultura bez barier” finansowanego ze środków Programu Operacyjnego Wiedza Edukacja Rozwój (POWER) 2014-2020 Działanie 4.3 Współpraca ponadnarodowa, realizowanego przez Państwowy Fundusz Rehabilitacji Osób Niepełnosprawnych, w partnerstwie z Ministerstwem Kultury i Dziedzictwa Narodowego, Fundacją Kultury bez Barier oraz Institut für Bildung und Kultur e.V.



Unia Europejska
Europejski Fundusz Społeczny

