

Komplet rokokowych mebli



Muzeum Pałac w Wilanowie

ul. Stanisława Kostki Potockiego 10/16
02-958 Warszawa
tel.: (22) 842 81 01, 842 48 09
fax: (22) 842 31 16
e-mail: muzeum@muzeum-wilanow.pl,
konserwacja@muzeum-wilanow.pl
www.wilanow-palac.pl
www.sklep.wilanow-palac.pl

Autor tekstu: B. Czaja-Szewczak
Autorzy fotografii: A. Indyk, W. Holnicki, Z. Reszka, B. Czaja-Szewczak, M. Wróbel

Sztuka Konserwacji - Muzeum Pałac w Wilanowie



→ Komplet rokokowych mebli z Gabinetu Holenderskiego

Elementem wyposażenia wnętrza Gabinetu Holenderskiego, apartamentu znajdującego się w najstarszej części pałacu wilanowskiego, jest komplet mebli w stylu rokoka. W jego skład wchodzi: dwie kanapy i cztery fotele typu *fauteuil de bergère*. Ten typ mebli zyskał popularność we Francji ok. 1735 r. i stał się jednym z najbardziej typowych mebli stylu Ludwika XV. Fantazyjna nazwa mebla – *bergère'a*, tłumaczona jako „pasterka”, narodziła się w połowie XVIII wieku w Paryżu. Dzięki niezwykle komfortowi jaki zapewniały meble, komplet idealnie sprawdził się w Gabinetu Holenderskim stojąc przed kominkami.



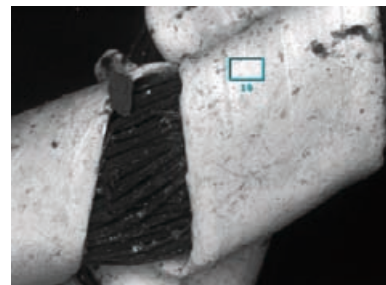
Gabinet Holenderski z poł. XIX w., reprodukcja kolorowa z lat. 1912-1914 wg akwareli W. Richtera

Kanapy i fotele wykonano z drewna orzechowego. Rzeźbione ramy mebli były pierwotnie woskowane, jednak zmiana koncepcji wyglądu mebli spowodowała, iż zostały pokryte warstwą pozłoty.



Wszystkie meble z wilanowskiego kompletu mają tapicerowane siedzisko (tzw. ruchomą poduchę), zaplecek oraz podłokietniki. Pokrywają je dwie kontrastujące tkaniny: jedwabny gładki aksamit w kolorze zielonym i jedwabna brokatowa tkanina (tkanina lansowana nicią ze srebrnym

pozlaczanym oplotem) z symetryczną dekoracją o koronkowym wzorze z motywami kwiatowo-roślinnymi. Tkaniny oddziela cienki galon wykonany ze srebrnych pozłaczanych nici. Zielony aksamit przymocowany jest do konstrukcji mebli rzędem ozdobnych gwoździ.



0,2 mm

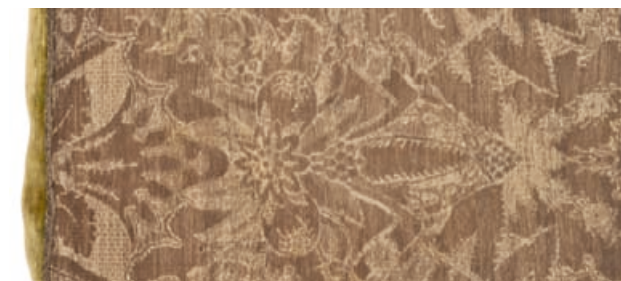
Gabinet Holenderski to miejsce reprezentacyjne znajdujące się na parterze, na głównej osi pałacu wilanowskiego, w którym skupiało się życie towarzyskie. Meble były narażone na szereg czynników niszczących: na urazy mechaniczne, zmienne warunki klimatyczne spowodowane zapewne częstym otwieraniem okien prowadzących na górny taras pałacowy i dużą dawkę promieniowania UV przedostającą się przez trzy olbrzymie dwuskrzydłowe okna.



Niezbędna stała się interwencja zespołu konserwatorów: mebli – aby wzmocnić drewniane konstrukcje, pozłotniczek – aby zabezpieczyć i miejscami odtworzyć warstwę gruntów i pozłoty oraz konserwatorów tkanin (aby zabezpieczyć i przywrócić ekspozycyjność tkaninom).



XVIII-wieczne tkaniny uległy poważnym zniszczeniom. Na podłokietnikach powstały tłuste plamy i przetarcia od dotykania tkanin rękami. Znacznemu wytarciu i wykruszeniu na skutek użytkowania mebli uległ metalowy wątek tkaniny brokatowej siedzisk i zapleceków, przez co wzór stracił swoją czytelność. Pierwotnie złota tkanina brokatowa stała się brunatno-szara, a to za sprawą korozji srebra, która przedostała się przez cienką i przetartą warstwę złota i osadziła się na powierzchni nici. Jedwabny aksamit uległ tak znaczemu przesuszeniu, iż tkanina pękła, a jej okrywa włosowa osypywała się.



Trudność zabezpieczenia zielonego aksamitu związana była przede wszystkim z faktem, iż nie można było tej tkaniny zdemontować z mebli ze względu na jej kruchość oraz solidne mocowanie do drewnianej konstrukcji mosiężnymi ćwiekami, które mogły ulec deformacji i potamaniu podczas próby tymczasowego ich usunięcia. Aksamit zabezpieczono więc w miejscach uszkodzeń poprzez punktowe wzmacnianie od strony rewersu jedwabną tkaniną dublującą i dodatkowo stabilizując te miejsca jedwabną przędzą ścięciem konserwatorskim.



Na czas konserwacji tkaniny brokatowe oraz galony zostały zdemontowane z mebli. Oczyszczono je w kąpeli wodnej, następnie wzmocniono od strony rewersu tkaniną dublującą i uzupełniono metalowy wątek lansujący odtwarzając wzór jedwabną przędzą o kolorze zbliżonym do oryginału. Ta niezwykle czasochłonna czynność przyniosła oczekiwany efekt. Uzupełnienie i uczyelnienie wzoru na tkaninie brokatowej przywróciło meblom walory ekspozycyjne.

Po konserwacji komplet mebli powrócił do świeżo odrestaurowanego Gabinetu Holenderskiego.*

*Prace konserwatorsko-restauratorskie przeprowadzono w Gabinetu Holenderskim w ramach projektu „Rewitalizacja i digitalizacja XVII-to wiecznego zespołu pałacowo-ogrodowego w Wilanowie - etap III w ramach Działania 11.1 Ochrona i zachowanie dziedzictwa kulturowego o znaczeniu ponad regionalnym, Priorytet XI Kultura i dziedzictwo kulturowe, Programu Operacyjnego Infrastruktura i Środowisko”