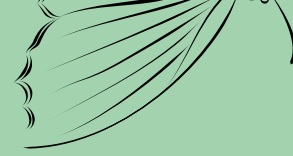
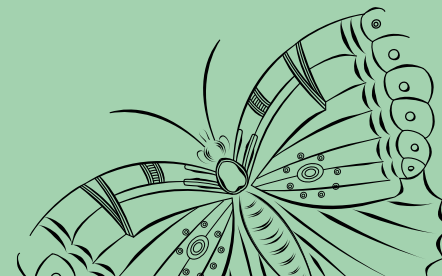
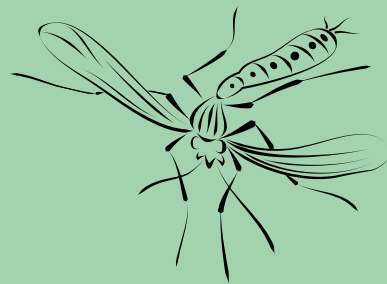


„Wilanowski mikrokosmos” – ciekawostki o ceramice i owadach



O Muzeum Pałacu Króla Jana III w Wilanowie w tekście łatwym do czytania i rozumienia
Kolekcja wilanowska



Wstęp

– informacje, o czym jest ten przewodnik

To jest przewodnik o „Wilanowskim mikrokosmosie”.

„Wilanowski mikrokosmos” to **kolekcja**, czyli zbiór przedmiotów.

Przedmioty te zobaczysz w Muzeum Pałacu Króla Jana III w Wilanowie.

Wszystkie są z **ceramiki**.

Na wszystkich są namalowane **owady**.

Dlatego w przewodniku jest dużo informacji o **ceramice** i **owadach**.



Z przewodnika dowiesz się:

- co znaczy nazwa „Wilanowski mikrokosmos”,
- co to jest ceramika,
- jak odkryto ceramikę,
- jak wyglądają przedmioty z kolekcji „Wilanowski mikrokosmos”,
- jakie owady są na przedmiotach z kolekcji „Wilanowski mikrokosmos”.

W całym przewodniku wyjaśniamy ważne i trudne słowa.

Zaznaczyliśmy je **grubą** czcionką.

Definicje zaznaczyliśmy w **ramce**.



Co znaczy nazwa „Wilanowski mikrokosmos”?

- **wilanowski**

Przedmioty w muzeum to **eksponaty**.

„Wilanowski mikrokosmos” to różne eksponaty, na przykład: wazon, taboret, talerze.

Wszystkie są z Muzeum Pałacu Króla Jana III w **Wilanowie**. Dlatego mówimy, że są to eksponaty **wilanowskie**.

- **mikrokosmos**

Jeśli coś jest **małe**, to mówimy, że jest mikro.

Żywe owady są małe, dlatego mówimy, że są **mikro**.

Kosmos to inaczej świat.

Owady są do siebie podobne, na przykład: wszystkie owady są **małe**.

Dlatego mówimy, że owady tworzą swój świat.

Słowo **mikrokosmos** oznacza **świat małych organizmów**.



Nazwa „Wilanowski mikrokosmos” oznacza przedmioty z **wilanowskiego muzeum**, które są ozdobione **owadami**.

Na zdjęciach obok są takie przedmioty.
Kubek i wazon są z kolekcji wilanowskiej
Ozdobione są motylami.
Motyle to owady.



kubek



wazon

Część I – o ceramice

Jak powstała ceramika?

Glina jest tak miękka jak plastelina.
Łatwo można zmieniać kształt gliny
i lepić z niej przedmioty, na przykład: wazon, talerze.
Takie przedmioty zobaczysz w muzeum.

Legenda mówi, że dawno temu **przedmiot z gliny wpadł do ogniska.**
W ognisku jest **wysoka temperatura.**
Większość przedmiotów się w nim spali.
Przedmiot z gliny się nie spalił.
Zrobił się **twardszy.**

W ten sposób człowiek odkrył
że w **wysokiej temperaturze przedmioty z gliny
twardnieją i robią się mocniejsze.**
To odkrycie nazwał **wypalanie.**
Od tej pory człowiek wypala przedmioty z gliny.
I tak powstała ceramika.



Ceramika – co to jest?

Ceramika to przedmioty z gliny wypalone w wysokiej temperaturze.

Mówimy na nie: **przedmioty ceramiczne.**

Przedmioty ceramiczne wypala się w specjalnych piecach.

W takich piecach jest bardzo wysoka temperatura.

Przedmiotów ceramicznych jest bardzo dużo.

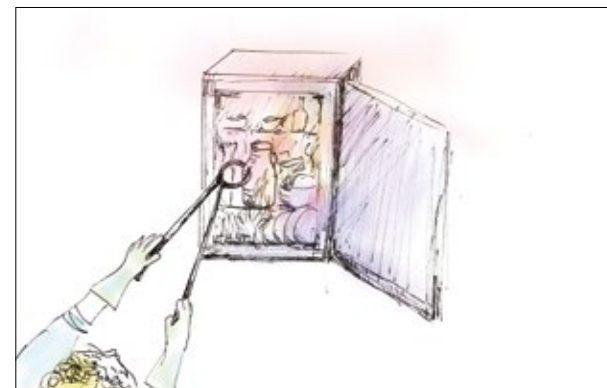
Mogą to być na przykład: talerze, kubki, miseczki, dzbanki, wazony, magnesy na lodówkę, płytki na ścianę.

Jedne przedmioty ceramiczne są cienkie i łatwo pękają, inne są grube i trudno je połamać lub porysować.

Mają też różne kolory.

Mogą być na przykład: białe, szare, czarne.

To są **różne rodzaje ceramiki.**



Różne rodzaje ceramiki – skąd się biorą?

Przedmioty ceramiczne są z gliny.

Mamy różne gliny, na przykład: białą, szarą i czerwoną.

Gliny można ze sobą mieszać.

Z takich mieszanek powstają **masy ceramiczne**.

Masy ceramiczne różnią się od siebie, na przykład kolorem.

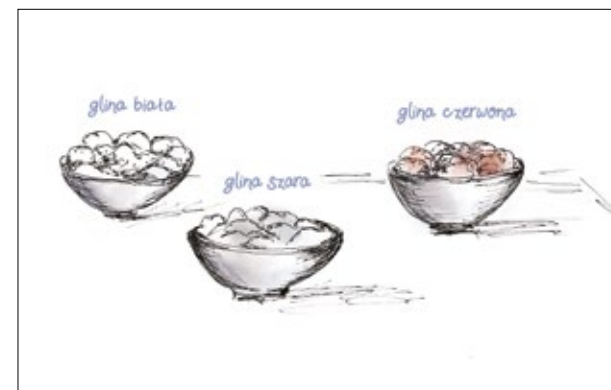
Z różnych mas ceramicznych robi się różne rodzaje ceramiki.

Przedmioty ceramiczne robi **ceramik**.

Ceramik wie, jak zrobić masę ceramiczną

i jak długo trzeba **wypalać** przedmiot,
aby był taki, jaki sobie wymarzyliśmy.

Na przykład miał odpowiednie: kolor, grubość, kształt.



Porcelana i fajans – najbardziej znane rodzaje ceramiki

Porcelana i fajans to najbardziej znane rodzaje ceramiki.

- **porcelana**

Porcelana najwyższej jakości jest **biała**.

Idealna biel oznacza,

że przedmiot jest zrobiony z najlepszej masy ceramicznej.

Przez talerz z prawdziwej porcelany przebija światło.

Możesz to sprawdzić,

patrząc przez talerz na słońce.

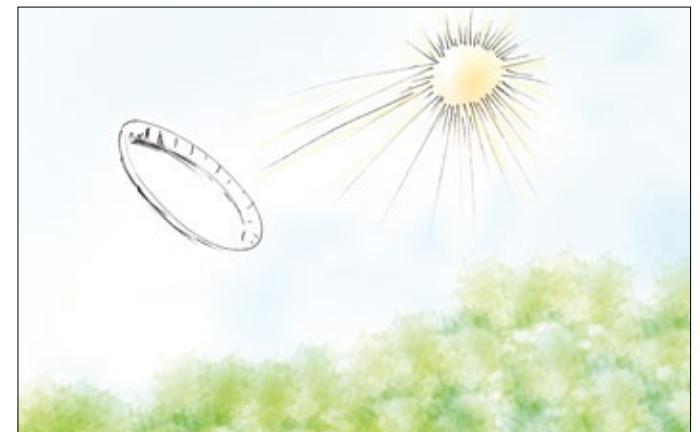
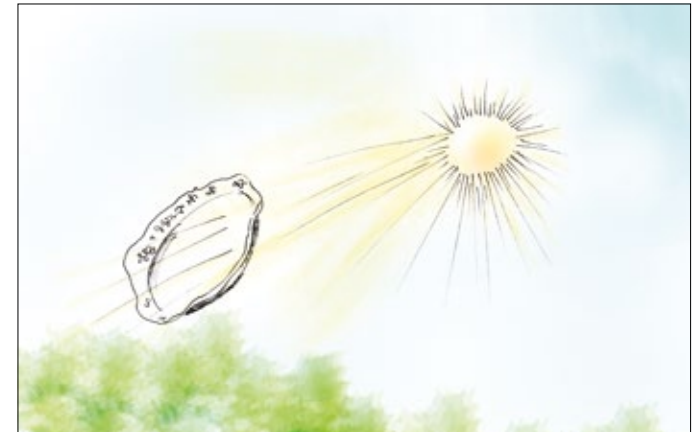
Chociaż porcelana jest bardzo cienka, jest też mocna.

- **fajans**

Gdy weźmiesz pod słońce talerz z fajansu,

nie będziesz widzieć światła.

Fajans jest grubszy i jest z materiału gorszej jakości.



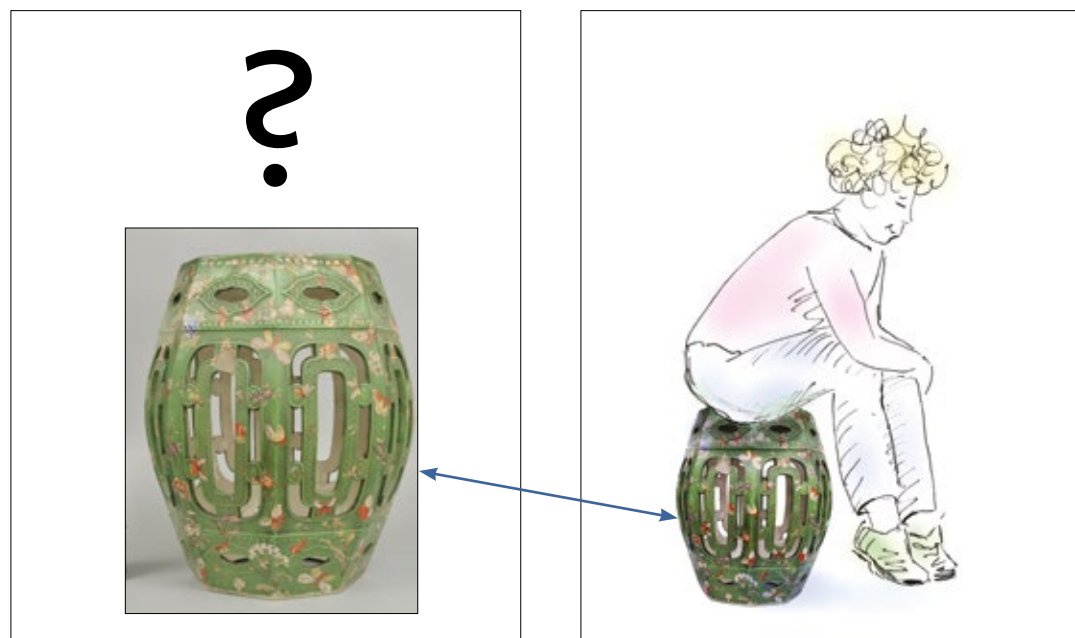
Część II – o kolekcji „Wilanowski mikrokosmos”

W tej części opisujemy przedmioty z kolekcji „Wilanowski mikrokosmos”.
Każdy przedmiot jest opisany na dwóch stronach.

Na pierwszej stronie są **ciekawostki historyczne**.

To informacje na przykład o tym,

- kiedy powstał przedmiot,
- z czego jest zrobiony,
- do czego służył,
- dlaczego warto go zobaczyć.



Na drugiej stronie są **ciekawostki przyrodnicze**.

Na każdym przedmiocie namalowane są owady.

W przewodniku:

- poznasz ich nazwy,
- przeczytasz ciekawostki o ich życiu,
- na zdjęciach zobaczysz ich wygląd.

Owady to duża i ciekawa grupa zwierząt.

Warto poznać owady.



ćma namalowana na taborecie



zdjęcie prawdziwej ćmy

Wazon

Ciekawostki historyczne

Na zdjęciu jest wazon z wilanowskiej kolekcji.
Ten wazon ma prawie 300 lat.
Jest zrobiony z porcelany.

Porcelana to rodzaj ceramiki.

Porcelanę wynaleźli ceramicy z Chin ponad 1000 lat temu.
Nikomu nie zdradzili **przepisu na porcelanę**,
czyli dokładnego składu masy ceramicznej.

Ceramicy w Europie przez setki lat pracowali nad tym przepisem.
Wynaleźli go dopiero 300 lat temu w Niemczech.

Pierwsza fabryka porcelany powstała
w miejscowości **Miśnia** w Niemczech.
Działa do dziś i jest bardzo znana na całym świecie.
Wilanowski wazon zrobiono w tej fabryce.



Ciekawostki przyrodnicze

Na tym wazonie znajdziesz ciekawego owada.

Jest niezwykle kolorowy, jak z bajki.

W przyrodzie nie ma takich owadów.

Jednak wiemy, jaki owad mógł być inspiracją do namalowania na wazonie tego owada.

Inspiracją, czyli wzorem do jego namalowania, był **pasikonik**.

Pasikonik na wazonie różni się kolorem od prawdziwego.

Prawdziwy pasikonik jest zielony.

Łączy je to, że oba lubią siedzieć na gałązkach i mają podobny kształt.

Pasikoniki są bardzo dobrymi skoczkami.

Potrafią się też wspinać.

Gdy jest ciepło,

pasikonik wydaje charakterystyczne dźwięki.

Te dźwięki są podobne do gry na skrzypcach.

Nazywamy to **cykaniem**.



pasikonik

Wazon ażurowy

Ciekawostki historyczne

To jest **wazon z porcelany**.

Jego ścianki mają ozdobny wzór z dużych dziurek.

Taki wzór nazywa się **ażurowy**.

Ażurowy wzór może być ozdobą na przykład: obrusu, falbanki, swetra, sukienki.

W wilanowskiej kolekcji mamy wiele wazonów porcelanowych. Jednak tylko 4 z nich są ażurowe. Dlatego ten wazon jest taki wyjątkowy.

Wazon ażurowy pełnił specjalną funkcję. Nie trzymano w nim żywych kwiatów, bo woda wypłynęłaby przez dziurki i kwiaty by zwiędły.

Do takiego wazonu wkładano suszone kwiaty i inne rośliny, które bardzo ładnie pachniały. Ten zapach przez dziurki rozchodził się po całym pomieszczeniu.



Ciekawostki przyrodnicze

Nasz wazon ażurowy oplatają kolorowe kwiaty i liście.
Na jednym liściu siedzi owad.
To jest **chrabąszcz majowy**.

Chrabąszcz majowy występuje w całej Polsce.
Lubi łąki, ogrody, miejsca blisko lasu.
Ma duże i wypukłe oczy.
Dlatego dobrze widzi w nocy.
Jego łapki zakończone są ostrymi pazurkami.

Po obu stronach pyszczka ma jakby szczoteczki.
Te szczoteczki są bardzo ważne – to są czułki.
Służą do wążania.

Chrabąszcze majowe rozwijają się i dorastają w ziemi.
Gdy już są dorosłe,
wylatują z ziemi.
Ponieważ zawsze wylatują w maju,
nazywają się chrabąszczami majowymi.



chrabąszcz majowy

Taboret

Ciekawostki historyczne

To jest **taboret**, czyli mebel do siedzenia.

Ma ponad 100 lat.

Prawdopodobnie pochodzi z Rosji.

Taki taboret stał w ogrodzie dla ozdoby.

Można też było na nim siedzieć.

Ma kształt beczki i ozdobiony jest ażurowym wzorem.

Ten taboret jest zrobiony z mocnej ceramiki.

Taki rodzaj ceramiki to **fajans**.

Obecnie z fajansu robi się na przykład umywalki i talerze.

Zapewne masz w kuchni talerze z fajansu.

Fajans wynaleziono we Włoszech.

Włochy to państwo w Europie.

W tym mieście po raz pierwszy w Europie wykonano produkty z fajansu.

Było to ponad 600 lat temu.



Ciekawostki przyrodnicze

Ten taboret jest cały w motylach.

Czy wiesz, że są motyle,
które lubią latać w nocy?

To **motyle nocne, czyli ćmy.**

Wygląd ciem różni się od wyglądu motyli dziennych.

Ćmy mają pulchne i włochate ciała.

Są mniej kolorowe niż motyle dzienne.

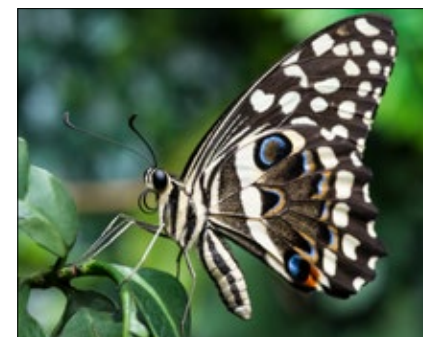
Ćmy odpoczywają ze skrzydłami rozłożonymi na boki.

Motyle dzienne odpoczywają ze skrzydłami złożonymi pionowo.

Warto przyrzedzić się motylom namalowanym na tym taborecie
oraz żyjącym w ogrodach i na łąkach.



ćma



motyl dzienny

Solniczki

Ciekawostki historyczne

Solniczka to małe naczynie na sól.
Najczęściej ma nakrętkę z malutkimi otworkami.
Gdy solniczkę odwrócimy do góry nogami,
przez te malutkie otworki leci sól.

Dawniej solniczki nie miały nakrętki.
Nie były niczym przykryte.
Przypominały małe miseczki albo muszle.
Były pięknie ozdobione.
Sól brano z solniczki palcami lub specjalną łyżką.

Dawniej sól była bardzo droga.
Nie każdy mógł ją kupić.
Była produktem wyjątkowym,
dlatego solniczki też musiały wyglądać wyjątkowo – były piękne.

W kolekcji wilanowskiej mamy historyczne solniczki bez nakrętek.
Dwie z nich powstały ponad 250 lat temu.
Są na zdjęciach obok.
Obie mają kształt muszli.



Ciekawostki przyrodnicze

Na pierwszej solniczce jest długi owad z rozłożonymi skrzydłami. Widzisz go? Jest na górze, obok czerwonego kwiatka. Autor wymyślił sobie jego kształt i kolory. W przyrodzie nie ma owadów o takim wyglądzie.



Owad na drugiej solniczce ukrył się na dole, pod zielonymi liśćmi. Swoim wyglądem przypomina chrząszcza. Jednak owad o takim wyglądzie również nie występuje w przyrodzie.



Rośliny i zwierzęta namalowane przez artystów często są przez nich wymyślone. Fajnie być artystą, można wymyślać zwierzęta, o jakich marzymy.

Rzeźba

Ciekawostki historyczne

Z masy ceramicznej robi się też rzeźby.

Rzeźba na zdjęciu obok ma ponad 200 lat.

Nazywa się „Owady”.

Została zrobiona w **Miśni**,

w **najstarszej fabryce porcelany w Europie**.

Rzeźba przedstawia chrząszcze na korzeniu:

trzy są duże i jeden jest mniejszy.

Wyjątkowe w tej rzeźbie jest to,

że autor **bardzo dokładnie je wyrzeźbił**.

To jest bardzo trudne.

Zwróć uwagę na przykład na:

łapy, części tułowia, listki, małe gałązki.

Wszystkie elementy wyglądają jak prawdziwe!



Ciekawostki przyrodnicze

Takie chrząszcze nie występują w Polsce.

Ten gatunek żyje w Ameryce.

Skąd rzeźbiarz o nich wiedział?

W tamtych czasach informacje o dalekich krajach podróżnicy zapisywali na kartkach.

Nowe gatunki roślin i zwierząt również rysowali i opisywali na kartkach.

Kartki z rysunkami i opisami przywozili do swoich krajów.

Autor tej rzeźby nie widział na żywo takich chrząszczy.

Jednak miał ich rysunki i opis przygotowany przez podróżnika, dlatego chrząszcze na tej rzeźbie wyglądają jak prawdziwe.

Ten gatunek chrząszczy jest jednym z największych na świecie.

Może mieć prawie 16 cm długości.

Nazywa się **rohatyniec herkules**.

Jest bardzo silny i uniesie ciężar,

który waży 850 razy więcej niż on sam.



rohatyniec herkules

Wazon

Ciekawostki historyczne

Ten wazon z porcelany ma prawie 300 lat.

Zwróć uwagę na kolorowe rysunki ptaków, owadów i roślin.

Namalowano je, aby wazon był ładniejszy.

To są tak zwane **zdobienia**.

Dzięki zdobieniom tym przedmioty wyglądają ładniej.

Zdobienia na porcelanie robi się specjalnymi farbami.

Na początku tego przewodnika napisaliśmy, że wyroby ceramiczne wypalane są w wysokiej temperaturze.

Większość farb zniszczy się w takiej temperaturze.

Aby rysunki po wypaleniu były ładne i wyraźne, wyroby ceramiczne maluje się tylko **specjalnymi farbami**.

Czy widzisz żółte paski na wazonie?

Jeden jest na górze, a drugi na dole wazonu.

To też jest przykład zdobienia.

To zdobienie zrobione jest **złotem**.

Dlatego nazywa się **złocenie**.



Ciekawostki przyrodnicze

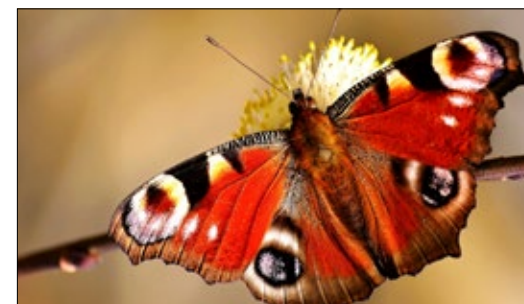
Na tym wazonie jest bardzo dużo owadów:
motyle, ćmy, biedronka, owady podobne do much.
Wiele zwierząt je owady.
Jednak owady mają różne sposoby, aby nikt ich nie zjadł.

- **motyle**

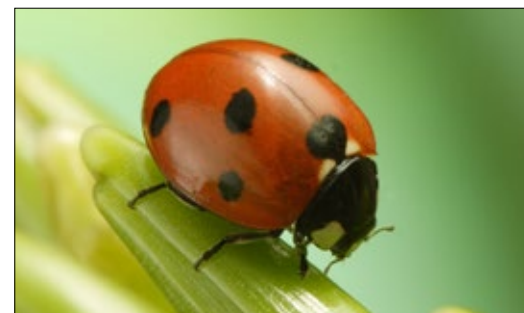
Przyjrzyj się skrzydłom motyli na rysunku powyżej i na zdjęciu obok.
Na ich skrzydłach są duże kropki.
Dzięki nim skrzydła motyli wyglądają jak duże oczy.
Duże oczy oznaczają, że głowa też jest duża,
a całe zwierzę jest jeszcze większe.
W ten sposób motyle chcą wyglądać na **większe, niż naprawdę są**,
aby odstraszyć swoich wrogów.

- **biedronka**

A jak broni się biedronka?
Zaczyna brzydko pachnieć.
Zwierzęta tracą apetyt i nie jedzą biedronki.
I jeszcze jedno – wystraszona biedronka potrafi udawać martwą.



motyl



biedronka

Maselniczka

Ciekawostki historyczne

Kolorowe naczynie na tym zdjęciu nazywa się **maselniczka**.

Ma prawie 300 lat.

Jest z porcelany i powstała w fabryce w Miśni.

Ta maselniczka składa się z dwóch elementów.

Pierwszy element to podstawka w kształcie liścia.

Drugi element to pojemnik w kształcie brzoskwini.

Pojemnik ma otwieraną pokrywę.

Chociaż jest to maselniczka,

trzymano w niej różne produkty:

masło, konfiturę, sól, cukier, a nawet lody.

Produkty te były trzymane w pojemniku w kształcie brzoskwini.

Naczynia w kształcie owocu na liściu

w tamtych czasach były bardzo modne.

Pomysł na takie naczynia nie powstał w Europie,

przywędrował z daleka – głównie z Chin.



Ciekawostki przyrodnicze

Na tej maselnicy są różne owady,
na przykład: motyl, biedronka, mrówka i chrząszcz.
Chociaż wyglądają inaczej,
wszystkie są owadami.

Jak rozpoznać owady?

Najprościej policzyć ich nogi.

Każdy owad ma sześć nóg.

Zwierzęta, które mają inną liczbę nóg,
nie są owadami.

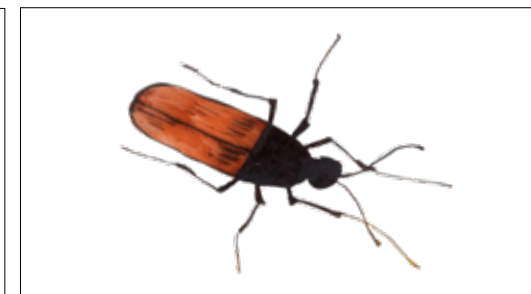
Niektóre owady mogą latać,
na przykład motyle i biedronki.

To tak zwane **owady latające**.

Owady żyją w różnych miejscach.

Jedne żyją w wodzie, inne w lasach,
na łąkach, pod ziemią, wśród liści.

Jednak każdy owad zawsze ma sześć nóg! :)



Sosjerka

Ciekawostki historyczne

Sosjerka to naczynie do podawania sosów.

Ta sosjerka jest z porcelany.
Powstała prawie 300 lat temu
w najstarszej fabryce porcelany w Miśni.
Kiedyś sosjerki były bardzo **popularne**,
to znaczy, że dużo osób ich używało.

Ta sosjerka ma kształt łódki z dwoma ostrymi dziubkami.
Przez te dziubki można było łatwo przelać sos na talerz.
Ta sosjerka ma też dwa uchwyty,
aby było wygodniej ją przenosić.
Stoi na zakręconych nóżkach.
Jest ładnie ozdobiona.



Ciekawostki przyrodnicze

Na sosjerce namalowane są pojedyncze owady.
Większość z nich nie występuje w przyrodzie.
Są wymyślone.
Tylko jeden owad wygląda jak prawdziwy.
Jest to biedronka.

Biedronki są bardzo pożyteczne.

Pożyteczne to znaczy, że pomagają.

Komu pomagają?

Rolnikom i ogrodnikom!

Biedronki jedzą mszyce.

Mszyce to małe białe owady,
które zjadają liście i roślina usycha.

Gdy biedronki zjedzą mszyce,
liście pozostaną całe i ładne.



biedronka

Podstawa pod terynę

Ciekawostki historyczne

Teryna to inaczej waza, czyli **głębokie naczynie z pokrywką**. Służyło do podawania zupy.

Teryna stała na podstawie.
Przykładem podstawy pod terynę, czyli pod naczynie na zupę, jest talerz na zdjęciu obok.
Ten talerz ma prawie 300 lat.
Jest zrobiony z porcelany.
Teryna, która na nim stała, zaginęła.

Dookoła brzegu talerza jest złoty wzór.
Ten wzór wygląda jak wyplatana wiklina.
Naczynia z porcelany z taką ozdobą były drogie.
Kupowały je osoby, które miały duży majątek.



Ciekawostki przyrodnicze

Na podstawie do teryny jest dużo owadów latających.
Wzorem do ich powstania były motyle.
Motyle dzienne lubią słoneczne i ciepłe dni.
Wygrzewają się w słońcu z rozłożonymi skrzydłami.
W taki sposób nagrzewają swoje ciało
i nabierają sił do dalszego lotu.
Jeśli ich ciało będzie za zimne, nigdzie nie polecą.

Motyle nie mają nosa.
Oddychają przez malutkie otworki.
Te otworki położone są po obu stronach ich ciała.
A czym wężają motyle?
Motyle wężają czułkami.
A jak czują smak?
Motyle czują smak i badają pokarm stopami.
Na stopach mają tak zwane komórki smakowe.
Człowiek komórki smakowe ma na języku.



motyl

Pucharek

Ciekawostki historyczne

W wilanowskiej kolekcji jest czarny pucharek.

Ma około 200 lat.

Zrobił go polski ceramik.

Nazywał się Ignacy Julian Ceyzik.

Wymyślił masę ceramiczną,

z której robił czarne przedmioty ceramiczne.

Ignacy Julian Ceyzyk nie zawsze miał dobre warunki do pracy.

Jednak był bardzo pomysłowy.

Potrafił rzeźbić różnymi narzędziami, na przykład:

igłą, zaostrzonym gwoździem, pręcikiem z miotły, ością ryby.



Ciekawostki przyrodnicze

Na pucharku są wyrzeźbione **pszczoły**.
Pszczoły to bardzo pracowite owady.

Pszczoły żyją w dużych rodzinach,

Rodzina pszczół nazywa się **rój**.

Rój, czyli rodzina pszczół, mieszka w ulu.

Rój działa jak bardzo dobrze zorganizowana fabryka.
Każda pszczoła ma zadanie do wykonania.
Na przykład pszczoła zbieraczka zbiera nektar.
Nie może się lenić.
Jeśli przyniesie za mało nektaru do ula,
to pszczoła strażniczka jej nie wpuści.
Zadań do wykonania w ulu jest wiele.
Wystarczy dla każdej pszczoły.



pszczoła



pszczoły przy ulu

Półmisek i waza do zupy z pokrywą

Ciekawostki historyczne

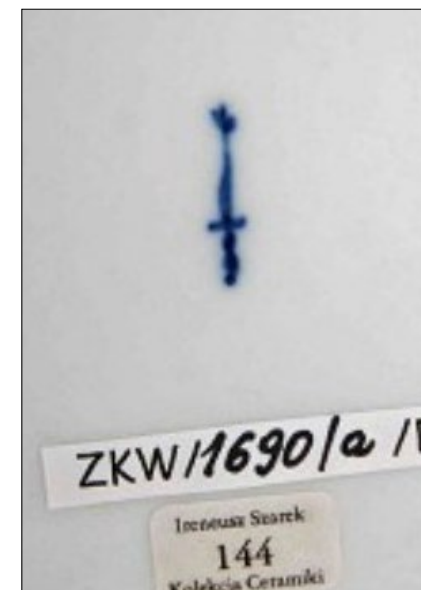
Półmisek na zdjęciu obok ma ponad 250 lat.
Jest z porcelany i został zrobiony w Miśni.
Na drugim zdjęciu jest waza.
Ta waza również jest z porcelany, ale jest młodsza.
Ona jeszcze nie ma 250 lat.
Została zrobiona w Berlinie.



Skąd wiemy, gdzie i kiedy zrobiono te przedmioty?
Oba przedmioty są podpisane.

Podpis na ceramice nazywa się **sygnatura**.

Jak wygląda taki podpis?
To jeden lub więcej znaków albo napis.
Sygnatura jest na spodzie naczynia.
Na spodzie półmiska na pierwszym zdjęciu są dwa miecze.
Dwa miecze to sygnatura fabryki w Miśni.
Dlatego wiemy, że został zrobiony właśnie tam.



Ciekawostki przyrodnicze

Na półmisku i wazie z pokrywką są chrząszcze i motyle.
To już kolejny przedmiot ceramiczny z motylami.
Piękno motyli inspirowało wielu artystów.
Piękne są przede wszystkim skrzydła motyli.
Każdy gatunek ma inny wzór na skrzydłach.

Skrzydła motyli są pokryte łuskami.
Łuski te są bardzo małe.
Niektóre są tak małe,
że gdy na nie patrzymy,
to wydaje się, że jest to pyłek.
Łuski na skrzydłach motyli można zobaczyć tylko przez lupę albo

mikroskop, czyli urządzenie,
które potrafi powiększyć bardzo małe rzeczy.

Ludzkie oko nie widzi tak małych rzeczy.



Pokrywa porcelanowa do puzderka

Ciekawostki historyczne

Puzderko to inaczej pojemniczek lub skrzyneczka.

Każde puzderko jest przykryte pokrywą.

Oto porcelanowa pokrywa.

Ma ponad 120 lat.

Przykrywała puzderko, w który były maści lub kosmetyki.

Tę pokrywę znaleźli archeolodzy.

Puzderka nie udało im się znaleźć.

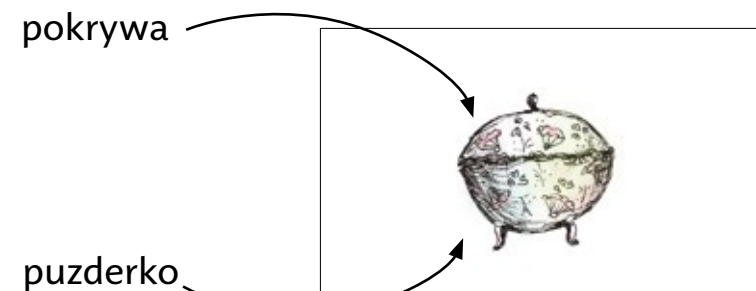
Archeolog interesuje się historią i dawnymi zwyczajami.

Pracuje na **wykopalisku**.

Wykopalisko to miejsce, gdzie archeolodzy w ziemi szukają przedmiotów z dawnych czasów.

Każdy znaleziony przedmiot archeolodzy dokładnie opisują, mierzą, badają i fotografują.

Dzięki ich pracy mamy informacje o tym, jak dawniej żyli ludzie, jakie mieli zwyczaje, co jedli i co lubili robić.



Ciekawostki przyrodnicze

Na pokrywce do puzderka są namalowane trzy owady.
Te owady są podobne do much,
dlatego teraz kilka ciekawostek o muchach.



Wszystkie owady mają dwie pary skrzydeł.
Tylko mucha ma jedną parę skrzydeł.

Muchy mają tak zbudowane łapki,
że mogą biegać po pionowych ścianach i szybach.
Potrafią również chodzić do góry nogami, czyli po suficie!
Muchy to bardzo stary gatunek.
Były już wtedy,
gdy na ziemi żyły dinozaury!



mucha

Zakończenie

To już koniec naszego przewodnika.
Jest w nim wiele ciekawych przedmiotów.
Aby sobie przypomnieć nazwy kilku z nich,
zrób **ćwiczenie na zakończenie!** :)
Jest na następnej stronie.

Jeśli nie pamiętasz nazwy przedmiotu,
szukaj odpowiedzi w przewodniku.



Ćwiczenie na zakończenie

Jak się nazywają przedmioty na zdjęciach obok?

Do czego służą te przedmioty?

Przy każdym zdjęciu jest literka (A, B, C, D, E, F).

Na dole strony są nazwy przedmiotów.

Przed każdą nazwą jest pusty kwadrat.

W tym miejscu trzeba wpisać literkę,

która jest przy zdjęciu pasującym do nazwy.



E solniczka

waza na zupę

taboret do siedzenia

wazon na suche rośliny

sosjerka na sos

maselniczka na masło, cukier, konfiturę

Lista trudnych wyrazów

To jest lista trudnych wyrazów z przewodnika.

Słowa są ułożone alfabetycznie.

Na końcu każdego wyjaśnienia jest numer strony.

Dzięki numerom stron łatwo znajdziesz każde słowo w tekście.

archeolog – interesuje się historią i dawnymi zwyczajami. Pracuje na wykopaliskach (strona 34)

ażurowy – ozdobny wzór z dużych dziurek (strona 14)

ceramik – osoba, która robi ceramikę. Ceramik wie, jak zrobić masę ceramiczną i jak długo trzeba wypalać przedmiot,
aby był taki, jaki sobie wymarzyliśmy (strona 8)

ceramika – przedmioty z gliny wypalone w wysokiej temperaturze (strona 7)

eksponaty – przedmioty w muzeum (strona 4)

fajans – rodzaj ceramiki. Ta ceramika jest bardzo mocna (strony 9 i 16)

inspiracja – to jest inaczej wzór (strona 13)

kolekcja – zbiór przedmiotów (strona 3)

mikro – coś, co jest małe (strona 4)

mikrokosmos – świat małych organizmów (strona 4)

mikroskop – urządzenie, które potrafi powiększyć bardzo małe rzeczy (strona 33)

porcelana – rodzaj ceramiki (strony 9 i 12)

pożyteczny – taki, który pomaga innym (strona 27)

puzderko – pojemniczek lub pudełeczko z pokrywką (strona 34)

rój – tak nazywa się rodzina pszczół (strona 31)

sosjerka – naczynie do podawania sosów (strona 26)

sygnatura – podpis na ceramice (strona 32)

teryna – to inaczej waza, czyli głębokie naczynie z pokrywką. Służyło do podawania zupy (strona 28)

wykopalisko – miejsce, gdzie archeolodzy szukają przedmiotów z dawnych czasów (strona 34)

zdobienia – kolorowe rysunki ptaków, owadów i roślin na przedmiocie.

Namalowane, aby ten przedmiot był ładniejszy (strona 22)

Spis treści – informacja, o czym piszemy na której stronie

Wstęp – informacje, o czym jest ten przewodnik	3
▶ Co znaczy nazwa „Wilanowski mikrokosmos”?	4
Część I – o ceramice	6
● Jak powstała ceramika?	6
● Ceramika – co to jest?	7
● Różne rodzaje ceramiki – skąd się biorą?	8
● Porcelana i fajans – najbardziej znane rodzaje ceramiki	9
Część II – o kolekcji „Wilanowski mikrokosmos”	10
■ Wazon.....	12
■ Wazon ażurowy	14
■ Taboret.....	16
■ Solniczki.....	18
■ Rzeźba.....	20
■ Wazon.....	22

■ Maselniczka	24
■ Sosjerka.....	26
■ Podstawa pod terynę	28
■ Pucharek.....	30
■ Półmisek i waza do zupy z pokrywą.....	32
■ Pokrywa porcelanowa do puzderka.....	34
Zakończenie.....	36
Lista trudnych wyrazów	38
Spis treści – informacja, o czym piszemy na której stronie	40

Stopka redakcyjna

Prace, które wykonaliśmy,
aby powstał ten przewodnik:

- **Napisanie tekstu**
- **Redakcja językowa**
- **Konsultacje merytoryczne tekstu łatwego**
- **Redakcja merytoryczna**
- **Wykonanie zdjęć**
- **Wykonanie rysunków**
- **Wykonanie projektu graficznego**

Osoby i firmy, które te prace wykonały:

Marta Walewska

Magdalena Mastykarz

Centrum DZWONI: Leszek Bocheński,
Magdalena Jabłońska, Karolina Murawska,
Tomasz Rogala

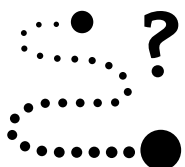
Julia Dobrzańska, Konrad Pyzel, Diana Święcka,
Agnieszka Żuber

Julia Dobrzańska, Wojciech Holnicki,
zdjęcie owada ze strony 21 wykonał Didier Descouens

Kitipury Katarzyna Kaczmarek

Cuda Wianki Studio

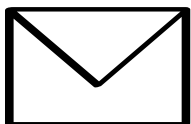
Informacje praktyczne



Gdzie jest Muzeum Pałacu Króla Jana III w Wilanowie?

adres: **ul. Stanisława Kostki Potockiego 10/16, 02-958 Warszawa**

adres strony internetowej: **www.wilanow-palac.pl**



Masz **pytania lub uwagi** do przewodnika?

Chcesz się **więcej** dowiedzieć o **muzeum w tekście łatwym do czytania i zrozumienia?**

Napisz do nas!

Kontakt: Marta Walewska, e-mail: **mwalewska@muzeum-wilanow.pl**

ISBN 978-83-66104-402

