

RYSUNKI ZE ZBIORÓW WILANOWSKICH
W MUZEUM NARODOWYM W WARSZAWIE

Przekazane w 1950 r. do Muzeum Narodowego w Warszawie rysunki z t.zw. archiwum wilanowskiego nie należą - z nielicznymi wyjątkami - do dzieł sztuki ujętych w dawnych katalogach, czy spisach. Systematyzując przejęty z Wilanowa zbiór rysunków, można wyodrębnić trzy zasadnicze grupy: 1. projekty architektoniczne, 2. sztambuchy i szkicowniki, 3. rysunki luźne, różne.

Liczący 60 pozycji zespół projektów architektonicznych został opublikowany przez Andrzeja Rottermunda w 1970 r.^{1/} Składają się nań m.in. opracowane przez Jana Zygmunta Deybla projekty powiększenia pałacu w Wilanowie^{2/}, kopia znajdującego się w Saskim Krajowym Archiwum Głównym w Dreźnie pomiaru elewacji ściany wieży północnej z projektowanym pomnikiem Augusta II we wnęce^{3/}, rysunki Franciszka Marii Lanciego dotyczące przebudowy dawnych i wzniesienia nowych budynków w zespole wilanowskim^{4/} /w tym rysunek pomiarowy studni wzniesionej przez Chrystiana Piotra Aignera/ oraz

1/ A. R o t t e r m u n d, Katalog rysunków architektonicznych ze zbiorów Muzeum Narodowego w Warszawie, Warszawa 1970.

2/ W. F i j a ł k o w s k i, Rezydencja Jana III w Wilanowie w świetle materiałów z czasów saskich, "Biul.Hist.Sztuki", r.XXIX 1967, nr 3, ss.372,384,il.15,36; A. R o t t e r m u n d, o.c., kat.nr 891-892.

3/ W. F i j a ł k o w s k i, o.c., s.380, il.28; A. R o t t e r m u n d, o.c., kat.nr 893.

4/ A. B a r t c z a k o w a, Franciszek Maria Lanci, Warszawa 1954, ss.69-71, 75, 102-3, il.68, 71, 74, 75, 83, 144, 148; T. S. J a r o s z e w s k i, Chrystian Piotr Aigner, architekt warszawskiego klasycyzmu, Warszawa 1970, s. 184, il.124; A. R o t t e r m u n d, o.c., kat.nr 894-913.

niezrealizowany projekt ratusza w Międzyrzeczu Podlaskim^{5/}, a także wykonane przez Bolesława Podczaszyńskiego projekty ogrodu renesansowego przy południowym skrzydle pałacu wilanowskiego^{6/} i rzut segmentu parterów z trzema fontannami^{7/}. Znalazł się tam również projekt kaplicy mieszczącej urnę z sercem Tadeusza Kościuszki z wieży zamku raperswilskiego /rzut i przekroje/, wykonany przez szwajcarskiego architekta, Alberta Bittnera, z napisem objaśniającym: "Projet de Chapelle funéraire à Rapperwyll pour déposer le Coeur de Kosciuszko, Projet présenté par Albert Bitner Architecte avec le Concours de Trojanowski Statuaire Paris le 22 Janvier 1896"^{8/}. Muzeum Narodowe Polskie w Raperswilu zorganizowało sui generis konkurs na mauzoleum Kościuszki, zamawiając w 1895 r. projekty u Stanisława Noakowskiego, Wincentego Trojanowskiego, J. Słupskiego oraz u dwóch architektów szwajcarskich - Alberta Bittnera i Ksawerego Müllera^{9/}. Projekt syntetyczny, wykorzystujący głównie koncepcję Noakowskiego, przygotował w 1896 r. Albert Bittner, który już w 1891 r. projektował wnętrza muzealne w zamku raperswilskim^{10/}.

Wśród sztambuchów najstarszy jest zachowany fragmentarycznie album Johanny/Jenny/ z Ruszkowskich Bagghufwud /zw. Madame Baggo/, zm.w 1818 r.^{11/}. Pozostała z niego oprawa

5/ A. R o t t e r m u n d, o.c., kat.nr 430-434.

6/ J.w., kat.nr 914-917.

7/ J.w., kat.nr 918.

8/ J.w., kat.nr 596, z mylnie podaną proveniencją: d. zb. Muzeum Polskiego w Raperswilu.

9/ J.w., kat.nr 592-596; S. Ż e r o m s k i, Listy do Henryka Bukowskiego, Warszawa 1975, ss.279, 281-2, 289-92, przypisy W. W a s i l e w s k i e j na ss.458-9, 463; J. R o g u s k a, Rysunki projektowe w twórczości Stanisława Noakowskiego, /w: Stanisław Noakowski /1867-1928/, życie i twórczość. Materiały polsko-radzieckiej sesji naukowej, Warszawa 1977, s.53.

10/ A. R o t t e r m u n d, o.c., kat.nr 590-91.

11/ W. S e m k o w i c z, Przewodnik po zbiorze rękopisów wilanowskich, Warszawa 1961, ss.202-3; K. G u t o w s k a - D u d e k, Zbiór rysunków z d.kolekcji wilanowskiej w Bibliotece Narodowej w Warszawie, w niniejszym zeszycie "Studiów Wilanowskich".

Dessins Modernes

3. Portefeuille

1^{er} Cahier (1^{er} volume)

Cahiers du Portefeuille

C. No	Léonard Albin Penny	Catégorie				Statistique						
		en France	en Italie	en Espagne	en Grèce	Autres	Allemagne	France	Angleterre	Autres		
1	Portrait de Napoléon au crayon	/										1812
2	Paysage effel de nuit bois	/										
3	Figure antique, contours à la plume	/										
4	Le amour marqué, crayon	/										
5	Trois têtes d'Auguste bois	/										
6	Figure de femme, crayon	/										
7	id. antique de femme plume	/										
8	Deux amoureux, crayon	/										
9	Tête sud ornée, broché et chiné	/										
10	Remonte impropre du Trou deux, contours à la plume œuvre de la Chine	/										
11	La statue fautive au crayon	/										
12	Sujet de l'écriture laide à la plume	/										
13	Promenade à Clichy plume et œuvre de la Chine	/										
14	Scalot naufrage	/										
15	Amour d'après Raphael noir	/										
16	Vue de Villiers	/										Villiers 1812
17	Tablette de l'écriture au milieu des fontaines de Canaries	/										
18	Amour à genoux œuvre de la Chine	/										

1. Katalog „Dessins modernes”, sporządzony przez Aleksandra Potockiego, rkp. ze zbiorów Biblioteki Narodowej.

Fot. Zakł. Reprogr. BN.



2. Portret Napoleona, rysunek z „Albumu Jenny”, rys. Józefina Kossakowska, 1812; w zbiorach Muzeum Narodowego w Warszawie.
Fot. I. Grzeluk.

z brązowej skóry, z wytłaczanym i złożonym ornamentem roślinnym oraz imieniem właścicielki "Jenny", umieszczonym pośrodku na czerwonym tle. Z 47 rysunków pozostały tylko pierwszy i ostatni. Sporządzony przez Aleksandra Potockiego katalog "Dessins Modernes"^{12/}/il.1/ zawiera ich pełny spis:

1. Portrait de Napoleon crayon /en Noir/ Josephine Kossakowska 1812 /il.2/
2. Paysage effet de nuit bistre /en Bistre/ inconnu
3. Figure antique, contours à la plume /en Bistre/ ibd
4. L'amour masqué, crayon /en Noir/ CSołtyk
5. Trois têtes d'anges /en Bistre/ Sophie Tyzenhaus
6. Figure de femme, crayon /en Noir/ inconnu
7. ibd antique de femme assise plume /en Noir/ d^o
8. Deux Amours crayon /en Noir/ Euzebie Roszkowska
9. Pâtre endormi, brebis et chien /en Bistre/ Inconnu
10. Rencontre imprevue du Troubadour, contours à la plume encre de la Chine /en Noir/ Stanis: Kossakowski
11. La Sainte Famille au crayon /Colories/ Josp.Kossakowska
12. Sujet de l'écriture sainte à la plume /en Noir/ inconnu
13. Promenade à Eichen - plume et encre de la Chine /en Noir/ Sta:Kossakowski
14. Matelot naufragé /Colories/ W.Allen
15. Amour d'après Raphael craye noir /en Noir/ Marie Grabowska
16. Vue de Villna /Coloriée/ Henri Zabięko Villna 1812
17. Petite fille tenant au milieu des [7] jeunes Canards à la main couleur /en Bistre/ Sołut
18. Amour à genoux encre de la Chine /en Noir/ Levy
19. Femme et enfant debout - plume encre de la Chine /en Noir/ St:Kossakowski
20. La Madone de la Sedia de Raphael - craye noire /en Noir/ Josp: Kossakowska Villna 1812
21. Tête de Vieillard dans le genre de Rembrandt à la plume /en Noir/ G Czetwertyński

^{12/} Zakład Starych Druków Biblioteki Narodowej, Archiwum Biblioteki Wilanowskiej, Wil.kat.66^c.

22. Sujèt Mithologique encre de la Chine /en Noir/ Caudeper
23. Tête de jeune femme craye noire /en Noir/ Ladislas Soltyk 809
24. Goliathe tué par David encre de la Chine /en Noir/ inconnu
25. petit pecheur crayon /en Noir/ d^o
26. Chateau ruiné au milieu d'un lac encre de la Chine /en Noir/ Const: Tyzenhaus
27. Dessin d'après Metzcu /en Bistre/ Retzuch Villna 1811
28. Amours mettant le feu à un Tonneau, crayon /en Noir/ Inconnu
29. Femme Italienne portant une Vasse sur la Tête encre de la Chine /en Noir/ d^o
30. Guerrier du bas âge à la plume /en Noir/ Marie
31. Sapeur de la Garde de Napoleon d'après nature crayon /en Noir/ Josep: Kossakowska Villna 1812
32. Deux tetes craye noire /en Noir/ Inconnu
33. Cheval en Liberte plume et encre de la Chine /en Noir/ F: K Brzostowica 1809
34. Chasseur Cosaque crayon /en Noir/ W.Allan
35. Jeunes filles assises et un enfant encre de la Chine /en Noir/ Inconnu
36. fleurs - couleurs /Coloriés/ d^o
37. Guerrier jouant de la Lyre et femme assise à la plume /en Noir/ d^o
38. Portrait de R. F. à la plume /en Noir/ Rustem
39. Cinq têtes d'anges, au crayon /en noir/ Pelagie Kossakowska Brzostowica 1816
40. Bouquet de fleurs. /Coloriés/ Gabriele Dzierzbicka 1810
41. Femme Cosaque, un enfant sur les bras /Colories/ Z. Choynowska
42. Fleurs /Colories/ L.Obodyńska
43. Soldat des Chevaux legères de la Garde polonaise de Napoleon crayon /Colories/ 1812
44. patre Brebis et Chiens encre de la Chine /en Noir/ Inconnu
45. Danseuse antique contours à la plume encre de la Chine /en Noir/ d^o
46. Paysage crayon /en Noir/ T /AT-Anna Tyszkiewiczówna ?/

47. Laitiere et Voiturier de francfort crayon /en Noir/
Rustem.

Spośród wymienionych tu autorów rysunków, poza Rustemem, tylko szkocki malarz William Allan /1782-1850/ był artystą profesjonalnym, od 1835 r. członkiem, a później prezesem Szkockiej Królewskiej Akademii w Edynburgu^{13/}. Z Petersburga, gdzie przebywał od ok.1805 r., przyjechał do Polski i dłużej zabawił u Szczęsnego Potockiego w Tulczyńcu. Widoki Zofiówki zdjęte przez Allana posłużyły jako ilustracje do wydanego we Wiedniu w 1815 r. poematu Stanisława Trembeckiego "Sophiówka"; szttychował je W.F.Schlottenbeck.

Albumik Augusta Potockiego /1806-1867/, syna Aleksandra i jego pierwszej żony - Anny z Tyszkiewiczów, jest opracowany w zieloną skórę. Na drugiej karcie albumu znajduje się panoplium z herbem Pilawa na tarczy, malowane akwarelą w Natolinie 9 czerwca 1816 r. przez matkę dziesięcioletniego wówczas właściciela albumu. Na następnej karcie modne wtedy trompe-l'oeil /il.3/ zostało skomponowane z rozrzuczonych na mapie "Les environs de Rome 13 Juin 1816" rysunków i rycin /m.in. widok sztucznej ruiny w ogrodzie mokotowskim ks.marszałkowej Lubomirskiej/, nut /Canon für 2 Stimmen/ i dokumentu z symbolami wolnomularskimi i napisem "Ch...les Windel p.f.". Karol Windel, z zawodu nauczyciel, był członkiem loży masonskiej Tarcza Północna^{14/}; można przypuszczać, że pełnił on u Potockich obowiązki preceptora. Na karcie 10-tej wklejony jest rysunek kościoła św.Anny w Wilanowie ze stojącą w pobliżu studnią klasycystyczną, wzniesioną przez Chr.P.Aignera^{15/} /il.4/. Mimo pewnych błędów popełnionych przez rysownika-

13/ Słownik artystów polskich i obcych w Polsce działających, t.I, Wrocław 1971, s.24.

14/ L. H a a s, Sekta farmazonii warszawskiej, Warszawa 1980, s.560 /Aneks IV, Spis członków loży "Bouclier du Nord" w latach 1815-1819/.

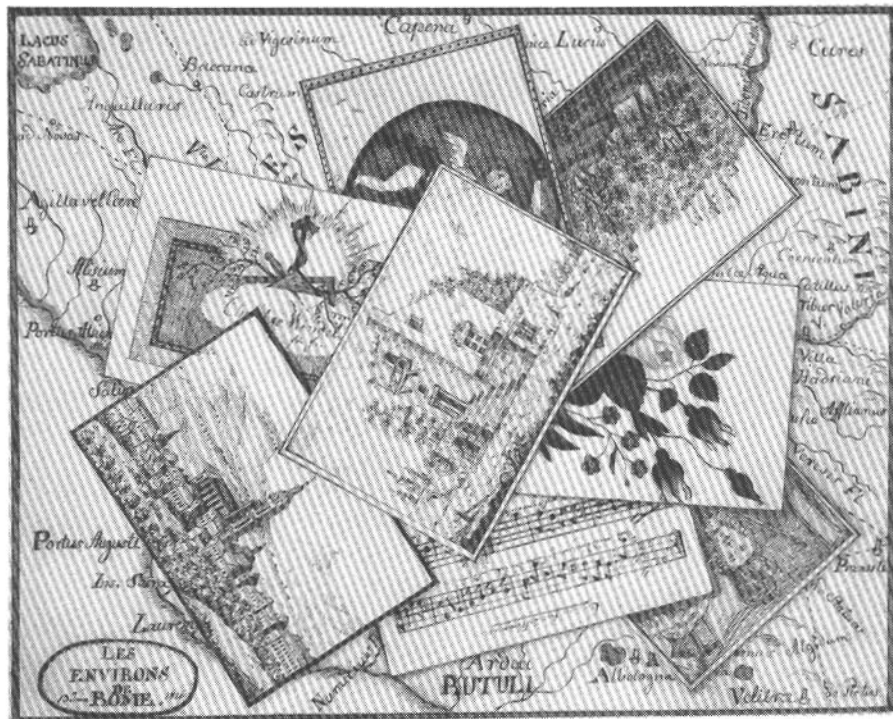
15/ T. S. J a r o s z e w s k i, o.c., s.184-185.

-amatora /dokładny wygląd studni znany jest z pomiaru, zdjętego przez architekta Franciszka Marię Lanciego, który ją później przebudował/ rysunek ten ma dużą wartość jako źródło ikonograficzne, ukazujące obie budowle wraz z otoczeniem w ich dawnych kształtach. Na innej karcie humorystyczny rysunek ołówkiem, podlawowany sepią, jest sygnowany monogramem "J:U:N:" /Julian Ursyn Niemcewicz/. Łącznie album zawiera 18 kart zarysowanych i dwa wiersze bez ilustracji /jeden, to fragment z Gaillard'a/^{16/}. Najpóźniejszy wpis ma datę 2.I.1822. Autorami rysunków są m.in.: Adam Brzostowski, S.Piotrowski, K.Axamitowski, Jos.Kozłowski, Hippo Brzostowski i E.Szydłowski.

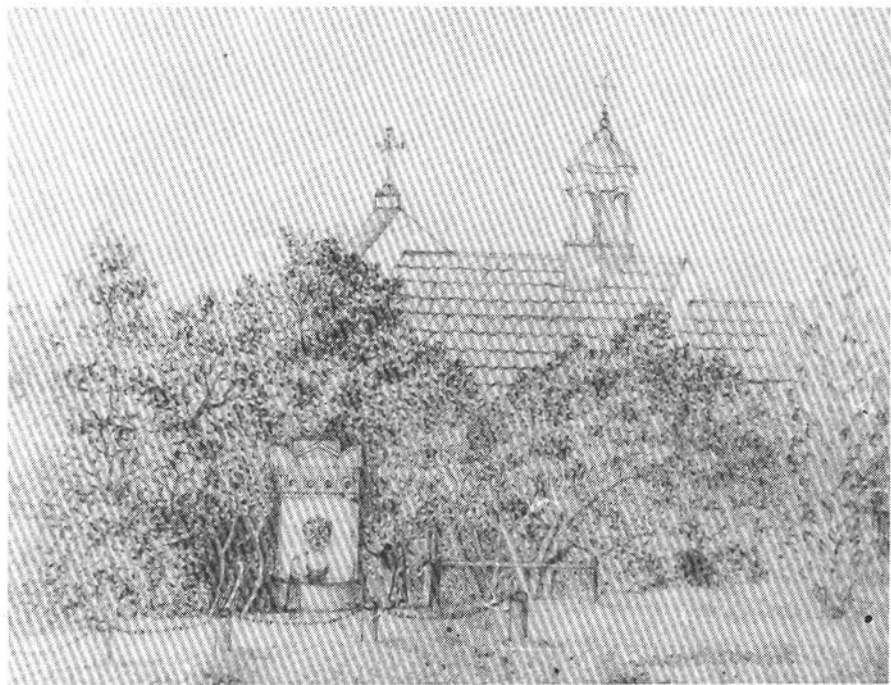
Album, podpisany na wyklejce "Katarzyna Branicka" i do niej zapewne należący, zawiera szkice portretowe, sceny rodzajowe i humorystyczne, rysowane przeważnie przez jej siostrę, Elizę /1820-1876/, w latach 1837-8, sygnowane literami "L.B.". Na wymienienie zasługują portrety księcia Xawerego Druckiego-Lubeckiego, Delfiny z Komarów Mieczysławowej Potockiej, Aleksandra Lubomirskiego, w.ks.Marii Nikołajewnej i Józefiny Kalinowskiej oraz widok wnętrza pawilonu panien Branickich w Aleksandrii na Ukrainie, z biurkiem Elizy /później Krasińskiej/.

Szkicownik Zofii Branickiej /1824-1886/ zachował się bez oprawy. Zofia Branicka po ciężkiej chorobie na przełomie lat 1836/7 leczyła się latem 1837 r. w Karlsbadzie i Toeplitz. W 1840 r. recydywa choroby zmusiła ją do ponownego wyjazdu na kurację. Podczas pobytu w Kissingen oświadczył się jej oficer w służbie austriackiej, książę rzymski, Livio Esba Odescalchi /1805-1885/. Ślub odbył się w 1841 r. we Frankfurcie nad Menem. Zofia Odescalchi po spłaceniu długów i wykupieniu dóbr męża osiadła w Rzymie, gdzie prowadziła salon towarzyski. Księżstwo mieli

16/ Prawdopodobnie Augier Gaillard, poeta langwedocki XVI w.



3. "Trompe l'oeil", rysunek w albumie Augusta Potockiego, 1816; w zbiorach Muzeum Narodowego w Warszawie.
Fot. T. Żółtowska - Huszcza.



4. Widok kościoła św. Anny i studni na dziedzińcu pałacowym w Wilanowie, rysunek w albumie Augusta Potockiego; w zbiorach Muzeum Narodowego w Warszawie.
Fot. I. Grzeluk.

dwóch synów: Balthasara /1844-1900/ i Władysława /ur.1846/ oraz córkę imieniem Maria Pacetta /ur.1854 ?/. W omawianym szkicowniku są rysunki z podróży do Karlsbadu, Toeplitz, Kissingen, Frankfurtu i Paryża; obok scen rodzajowych, religijnych i pejzaży także portrety, m.in. Aleksandra Potockiego /1798-1868/ i Zofii z Potockich Kisielew /1800-1875/ - potomstwa Stanisława Szczęsnego Potockiego i jego trzeciej żony, słynnej Zofii Glavani Czelicze Wittowej - przyrodniego rodzeństwa Róży z Potockich Władysławowej Branickiej, matki Zofii Branickiej. Rysunek anioła /portret Zofii Branickiej ?/, datowany "Francfort 6 Octobre 1840", opatrzone później następującym napisem: "Dessiné par Lise Branicka A jour de fiancailly de sa Soeur Sophie Branicka avec Livio Odescalchi". Do albumu dołączone są luzem cztery portrety sylwetkowe, wśród nich wizerunek Władysława Branickiego.

Oprawny w półskórek i płótno angielskie sztambuch Baltazara Odescalchi zawiera głównie rysunki wykonane przez niego i jego matkę; poza tym - dobrze rysowany anonimowy widok świątyni Vesty w Rzymie. Wszystkie datowane rysunki powstały w 1858 r. Łącznie kart zarysowanych jest 34; na karcie 10 wpisano wiersz włoskiego poety, Pietro Metastasio.

Inny szkicownik, bez oprawy, o 33 kartach zarysowanych przez Zofię i Baltazara Odescalchi oraz inne osoby, zawiera m.in. portret panny Beaupré, dawnej nauczycielki pańien Branickich, później damy do towarzystwa księżnej Zofii. Napis dedykacyjny na karcie 31 - "L'ange du Seigneur A MARIE de la Paix née à Rome en 1852 aujourd'hui agée de 8 ans" - pozwala datować szkicownik na 1860 r., chociaż inne źródła podają rok 1854 jako datę urodzin córki księstwa Odescalchi.

Album Jadwigi z Potockich Branickiej /1827-1916/, oprawny w szare płótno, z narysowanym ołówkiem na oprawie.

monogramem wiązonym "HEDVIGE" pod 9-ciopłakową koroną hrabiowską, zawiera studia portretowe współczesnych osobistości. Prawie wszystkie rysunki są sygnowane literami "KB" i wyszły zapewne spod ręki Katarzyny Branickiej /1825 - - 1907/, od 1847 r. żony Adama Potockiego. Wśród portretowanych są określenni: "Stefan Potocki, Reber, Victor Okryński, Constantin Branicki, Markowski, André Mniszech, Herman Potocki, N. Kamieński, Ladislas Czacki, l'Abbé Carnel, Professor Antoni Waga, Contesse de Borch née Holyńska, Waliszewski tous deux, Brophy anglais à Montrésor, Szemioth, Duke of Hamilton, Xavier Branicki /Uncle/, Maxime Deval, un ami dr Marquiset graveur, médecin chez mon Père, Imcia, HB, portrait d'Hedvige Branicka, portrait de Nowakowski gouverneur de Ladislas, Prince Alexandre Lubecki /senior/, profil de Stanislas S^t Clair, Lonès Wołowski". Mąż Jadwigi, Konstanty Branicki /1824 - - 1884/, kolejny właściciel zamku w Montrésor, mecenas nauk przyrodniczych i organizator wypraw naukowych, przeznaczył początkowo zbiory do Gabinetu Zoologicznego Szkoły Głównej. Później zatrzymał je, stwarzając załączek Muzeum Zoologicznego Branickich w Warszawie przy ulicy Frascati, zorganizowanego przez jego syna, Ksawerego /1864-1926/, który w 1919 r. przekazał je Państwowemu Muzeum Zoologicznemu. W wyprawach naukowych po Europie, północnej Afryce i Azji Mniejszej uczestniczył także prof. Antoni Stanisław Waga /1799-1890/, przyrodnik specjalizujący się w zakresie zoologii, organizator życia naukowego, autor licznych prac naukowych, współpracownik "Biblioteki Warszawskiej", a także bywalec salonów literackich.

Dwa XIX-wieczne albumy są poświęcone sztuce chińskiej.

Rysunki luźne natomiast, z różnych lat, tworzą niejednolity zbiór prac mających charakter bądź to pamiątek

rodziny kolejnych właścicieli pałacu, bądź też rysunków służących celom utylitarnym /jako projekty lub wzory dla wykonawców/. Spośród blisko trzydziestu rysunków wypada wymienić malowaną akwarelą przez nieokreślonego autora barokowe jabłko królewskie, wysadzone drogimi kamieniami. Sylwetkowy profil popiersia mężczyzny w peruce, umieszczony w owalnej ramce splecionej z elementami roślinnymi, z tarczą herbową Potockich /Pilawa/ w dolnej części ramki i widokiem pałacu poniżej, sygnował "Stanisław Potocki Pod.Por.Art.Kor. w Warszawie 1791" - syn Józefa Makarego i Ludwiki z Lubomirskich, urodzony w 1776 r. w Monasterzyskach, kuzyn Stanisława Kostki Potockiego, zwany dla odróżnienia Stasiem. Karierę wojskową Stanisława Potockiego, wiodącą poprzez szkołę kadetów /gdzie zapewne zdobył umiejętność posługiwania się akwarelą i piórkiem/, udział w Insurekcji kościuszkowskiej i epepei napoleońskiej oraz służbę w armii Królestwa Kongresowego w stopniu generała piechoty, przerwali - pozbawiając go życia - powstańcy podczas Nocy Listopadowej, gdy odmówił przyjęcia dowództwa i opowiedział się po stronie w.k.s.Konstantego. O jego zamiłowaniu do rysowania portretów świadczy następująca zapiska w inwentarzu rysunków kolekcji wilanowskiej: "Contour de la Tetes à la craye noir - Staś Potocki".

Upamiętnieniu zabiegów politycznych Stanisława Augusta, poprzedzających uchwalenie Ustawy Majowej, miała służyć rysowana tuszem kompozycja określona jako "Audiencja Piotra Potockiego Posła Extraordynaryjnego Polskiego u Sultana Tureckiego Achmeta"/!//, przeznaczona prawdopodobnie do opracowania w formie ryciny, na co wskazywałyby sygnatura: "Michael Stachowicz sculpsit Cracoviae d.12 Martii 1808". Misja Piotra Franciszka Potockiego, starosty szczyrzeckiego, posła od Sejmu Czteroletniego do sultana Abdulhamida I miała na celu zawiązanie sojuszu z

Portą przeciwko Rosji i Austrii w oparciu o przymierze z Prusami i współdziałanie z Anglią i Szwecją^{17/}. Zamiarów tych nie udało się urzeczywistnić z powodu zmieniającej się sytuacji politycznej w Europie oraz braku pełnomocnictw dla Potockiego od Rzeczypospolitej. Wysłanie i utrzymanie przez ponad dwa lata poselstwa Potockiego, podniesionego z czasem do rangi ambasady, kosztowało podobno 60 tysięcy dukatów. Sam poseł również partycypował w kosztach, a rozrzutny tryb życia spowodował nawet nadszarpnięcie jego własnej fortuny. Po uroczystym wjeździe do Stambułu^{18/} odbywały się nie mniej uroczyste audiencje u wyższych dygnitarzy tureckich i u sułtana, z zachowaniem przewidzianej ceremoniałem hierarchii. Stachowicz nigdy w Turcji nie był i dla werystycznego przedstawienia audiencji u sułtana musiał się posłużyć obcym wzorem. Zdobycie takiego wzoru nie było trudne, ponieważ wzrost zainteresowania Orientem spowodował pojawienie się licznych malowanych i rytowanych scen wschodnich oraz opisów i relacji podróżników. Pierwowzorem mogła być np. znajdująca się w zbiorze graficznym Stanisława Augusta akwarela ze sceną audiencji ambasadora angielskiego /był nim prawdopodobnie Sir Robert Ainslie/ u sułtana Abdulhamida I^{19/}. Stachowicz skorzystał z pierwowzoru zachowując wiernie ogólny układ kompozycyjny, ale wykazując

17/ por. K. W a l i s z e w s k i, Ostatni poseł polski do Porty Otomańskiej, Paris 1894; J. R e y c h m a n, Życie polskie w Stambule w XVIII w., Warszawa 1959. Por. też artykuł Teresy P o c h e ć - P e r k o w s k i e j w niniejszym zeszycie "Studiów Wilanowskich" o akwareli z Wjazdem Potockiego do Pery ze zbiorów roskich.

18/ J. R e y c h m a n, Orient w kulturze polskiego Oświecenia, Wrocław 1964, s.179, podaje, iż: dochowała się tradycja, że u proboszcza buczackiego Pawła Potockiego na początku XIX wieku wisiał "obraz przedstawiający wjazd Piotra Potockiego starosty szczyrzeckiego do Stambułu"

19/ A. M r o z o w s k a, T. M a j d a, Rysunki o tematyce tureckiej z kolekcji króla Stanisława Augusta w Gabinetie Rycin Biblioteki Uniwersyteckiej w Warszawie, katalog, Warszawa 1978, kat.nr 19, il.25 /Gab.Ryc.T.171,613/.

większą inwencję w opracowaniu szczegółów.

Z drugim ożenkiem Aleksandra Potockiego /1778-1845/ z Izabellą Mostowską /1807-1897/ wiąże się rysunek ich połączonych herbów: Pilawa i Dołęga, z dewizą "SCUTUM OPPONEBAT SCUTIS", umieszczoną pod tarczą herbową, sygnowany "Margry 1825". Mógł to być projekt sztukaterii, ekranu kominowego albo superexlibrisu.

Na uwagę zasługują też dwa rysunki ukazujące zebraną w salonach arystokratyczną socjetę. Na pierwszym, wykonanym przez Juliusza Kossaka w 1852 r., występują: "Kossak, X.Ant:Lubomirski, Jaczewski, Włodz.Potocki, Andrzej Mniszech, General Bibikoff, M^{me} Rakowska, Mićcislas Przeddziecki, Dachowska, Włodimir Bobrinsky". Drugi rysunek, sygnowany monogramem "E. D.", ukazuje następujące osoby: "Adam Szembek, Jadwiga Branicka, Józefa Szembek, Leon Łubieński, Alfredowa Potocka, Pelagia Potocka, Elcia Czarnomska, Wero Drohojowski, Alfred Potocki, Józef Szembek, Wł.Branicki, M.Czarnomski, Stefan Potocki" oraz dwie postacie nieokreślone.

Najpóźniejszy rysunek, to wykonany kredkami podczas okupacji niemieckiej portret Marii Branickiej Stanisławowej de Virion, sygnowany "1942 r. J.Mańkowski".

Również w tej grupie luźnych prac należy wymienić ołówkowe, amatorskie szkice wewnątrz mieszkalnych któregoś z pałaców Potockich /w Krzeszowicach lub "Pod Baranami" w Krakowie ?/ w liczbie siedmiu oraz przerysowane na bibułce projekty mebli, znalezione po wojnie w którymś z albumów Piranesiego.

Wśród rękopisów przekazanych do Muzeum Narodowego w grudniu 1950 r. jest też oprawny w skórę zeszyt Katarzyny Branickiej, zawierający na 65 zapisanych kartach "Extrait du précis de l'histoire Moderne par M.Michelet, Petersburg 28.XI.1839."

W zespole tym znajduje się także rękopis Józefa Cybulskiego, artysty dramatycznego, który - jak to widzimy w dedykacji - "J.W. Hrabiemu Ksaweremu Branickiemu [.] składa swą próbę literacką, Wilanów 17.V.1893."

Interesującymi dokumentami są genealogie Potockich i Branickich, rysowane ręcznie lub na litografowanych schematach.

Summa summarum - mimo niezbyt wysokiej wartości artystycznej wielu prac - przekazany zespół trzeba uznać za cenny dokument kultury artystycznej dwóch wybitnych polskich rodów magnackich, stanowiący ponadto ważne źródło historyczne.