

Teresa Pocheć-Perkowska

## DZIEJE ZBIORU MALARSTWA Z ROSI W GALERII WILANOWSKIEJ W ŚWIETLE DANYCH ARCHIWALNYCH

Rozważania niniejsze są wstępnym podsumowaniem dotychczasowych poszukiwań i badań dokumentów archiwalnych oraz bardzo skromnej literatury związanej z tym zagadnieniem. Rozmiary tego zespołu obrazów, jego różnorodność i wartość artystyczna, skłaniają do szerszego i dokładniejszego opracowania katalogowego, który będzie końcowym etapem pracy nad historią tej kolekcji.

Na wstępie warto przytoczyć, co o miejscowości, z której wywodzi się ta część zbiorów wilanowskich, mówi Słownik Geograficzny Królestwa Polskiego: "Roś, miasteczko nad rzeką Rosią dopływ Niemna, powiat wołkowyski. Kościół św.Trójcy w 1611 roku wzniesiony przez Hetmana Hieronima Chodkiewicza[...]. Dobra roskie wraz z pałacem należą do Stefana hr.Potockiego. W Rosi znajdowały się trofea i sprzęty stołu zdobyte przez Stefana Czarnieckiego w 1656 r. na Karolu Gustawie"<sup>1/</sup>.

Majątek Roś już od XVI w. był związany ze sławnymi rodzinami polskimi. Materiały źródłowe w Ośrodku Dokumentacji Naukowej Muzeum w Wilanowie<sup>2/</sup>, notaty J.Glinki w Ośrodku Dokumen-

---

1/ Słownik Geograficzny Królestwa Polskiego i innych krajów słowiańskich [...], t.IX, Warszawa 1888, s.747.

2/ Ośrodek Dokumentacji Naukowej Muzeum w Wilanowie /ODN Wil./, M.Źródł.231.



tacji Zabytków w Warszawie<sup>3/</sup>, genealogia W. Dworzaczka<sup>4/</sup> oraz praca A. Ryszkiewicza<sup>5/</sup>, dotycząca poloników na zamku w Montrésor, skłoniły do schematycznego odtworzenia skrótovej genealogii właścicieli hrabstwa Roś /il.1/, która może być pomocna w opracowaniu historii ich kolekcji.

Majątność Roś istniała od XVI w.: na początku właścicielami byli Chodkiewiczowie, którzy sprzedali ją Borkowskim; od nich zaś przeszła w ręce rodziny Hlebowiczów. W XVII w. Anna Hlebowiczówna, żona Marcjana Ogińskiego, zapisała Roś swojej siostrzenicy, Katarzynie Sapieżance, żonie Stefana Mikołaja Branickiego herbu Gryf, wojewody podlaskiego, właściciela Białegostoku /niektóre obrazy z kolekcji roskiej posiadają numery zbioru białostockiego/.

W XVIII w. Roś należała do rodziny Potockich. Joachim Potocki, ożeniony z wnuczką Stefana Mikołaja Branickiego, Teresą Sapieżanką, otrzymał Roś drogą dziedzictwa żony. Kolejną właścicielką Rosi była ich córka, Krystyna, małżonka Piotra Potockiego, starosty szczyrzeckiego, ostatniego polskiego posła do Turcji.

W XIX w. Roś objęli ich synowie: najpierw starszy, Feliks, po jego zaś śmierci młodszy, Jan. Następnym właścicielem był syn Jana, Herman Potocki, żonaty z Antoniną z Mokronoskich. Ich syn, Stefan Potocki, odziedziczył Roś w 1853 r., a założona przez niego ordynacja roska została zatwierdzona przez cara Mikołaja II w 1906 r. Największa ilość materiałów archiwalnych dotyczy właśnie działalności kolekcjonerskiej Stefana Potockiego.

---

3/ Ośrodek Dokumentacji Zabytków Ministerstwa Kultury i Sztuki w Warszawie /ODZ/, Teki J. Glinki nr 96.

4/ W. D w o r z a c z e k, Genealogia, Warszawa 1959, t. 171, 181, 152.

5/ A. R y s z k i e w i c z, Polonica na Zamku w Montrésor, Poznań 1975.

W Archiwum Głównym Akt Dawnych w Warszawie znajduje się plik rachunków i listy Stefana Potockiego z lat 1869 - -1907, dotyczące również obrazów<sup>6/</sup>. Dokładna analiza tych materiałów może być pomocna w identyfikacji i określeniach konkretnych obiektów.

Do ciekawszych dokumentów należy korespondencja z Paryżem, dotycząca "restauracji około 30 obrazów". Powtarzają się w nich kilkakrotnie adresy dwóch "restauratorów" paryskich: X.Pittet /"Paris, Boulevard Malesherbes"/ i Jacques Zebane /"Paris, 35 rue Trevisse"/<sup>7/</sup>. Są tam również rachunki regulowane przez Stefana Potockiego, z których wynika, że ramy do obrazów wykonywała Fabryka Ram Złoczonych A.E.Zalewskiego w Warszawie<sup>8/</sup>. Z innych dokumentów dowiadujemy się np., że konserwatorem obrazów roskich był Józef Cholewicz. Mówią o tym rachunki za wykonanie prac konserwatorskich przy portrecie hetmana Gosiewskiego oraz za wykonanie kopii trzech obrazów: "Jazda do Konstantynopola Smuglewicza", portret Czarnieckiego oraz Koniecpolskiego<sup>9/</sup>. Kolejne rachunki informują m.in., że malarz Wilczyński otrzymał 100 rubli w dniu 16 stycznia 1875 r. za wykonanie wizerunku Iwa Sapięhy, a Jan Bąkowski za kopiowanie portretu Stefana Batorego pędzla M.Kobera z 1583 r. dostał 250 złotych polskich. Dalej w 1885 r. malarz Józef Barentowicz restaurował portrety Czartoryskiego i Czarnieckiego, a Józef Krzesz, malarz z Krakowa, w 1880 r. otrzymał zaliczkę 100 florenów na portret Pelagii Potockiej<sup>10/</sup>.

---

6/ AGAD, Archiwum Roskie 531: "Zakup książek, map, druków [..7], zapłaty za prace malarskie, kopiowanie i restaurację rzeźb i obrazów, za fotografie zamówione w Warszawie, Krakowie, Petersburgu, Paryżu, 1869-1907 /kilka plików dissolutów/.

7/ Archiwum Roskie 531, o.c.: plik dotyczący restauratorów w Paryżu.

8/ Archiwum Roskie, j.w.

9/ Archiwum Roskie, j.w.

10/ Arch. Roskie 530 - "Kwity artystów, bibliotekarzy, lekarzy [..7]", 1881-1896 /dissoluta/.

Pantaleon Szyndler otrzymał 500 rubli od hr. Stefana Potockiego za portret Pelagii Potockiej, wykonany w maju 1894 r. /il. 2, 3, 4/. Portret ten, sygnowany i datowany, uchodził dotychczas za wizerunek nieznannej damy i ten właśnie dokument archiwalny pomógł w określeniu osoby portretowanej<sup>11/</sup>.

Po śmierci Stefana Potockiego drogą zapisu z 1910 r. Roś otrzymał jego cioteczny wnuk, Adam Branicki<sup>12/</sup>. Od tego momentu zaczął się nowy rozdział w historii zbiorów roskich. Materiały archiwalne w Ośrodku Dokumentacji Naukowej w Wilanowie, zespół archiwum roskiego w Archiwum Głównym Akt Dawnych oraz materiały J. Glinki w Ośrodku Dokumentacji Zabytków w Warszawie<sup>13/</sup>, pozwalają odtworzyć dzieje obiektów zabytkowych w majątku Roś, zanim dotarły do Wilanowa.

W dniu 2 sierpnia 1915 r. wysłano z Rosi do Homla 66 skrzyń drewnianych, oznaczonych cyframi rzymskimi, oraz dwie skrzynie oznaczone literami S.G., razem wagi 538 pudów i 31 funtów; w nich były: "obrazy, stara porcelana, stare srebra, makaty, pamiątki historyczne po Stefanie Czarnieckim, broń, zegary, biusty, różne pasy i tkaniny chińskie, perskie i inne ornaty, archiwum historyczne i biblioteka". W dniu 28 sierpnia 1915 r. skrzynie przybyły do Homla i zostały złożone w składzie Homelskiego Oddziału Banku Rosyjsko-Azjatyckiego. W 1918 r. skrzynie zostały przewiezione do pałacu Paskiewiczowej w Homlu, gdzie urządzono "Narodniy Muzej". Pomędzy 4 i 14 sierpnia 1919 r. dokonano komisyjnego spisu mienia Branickich, znajdującego się w Homlu, było tam wtedy 199 obrazów<sup>14/</sup>.

11/ Arch. Roskie, j.w.

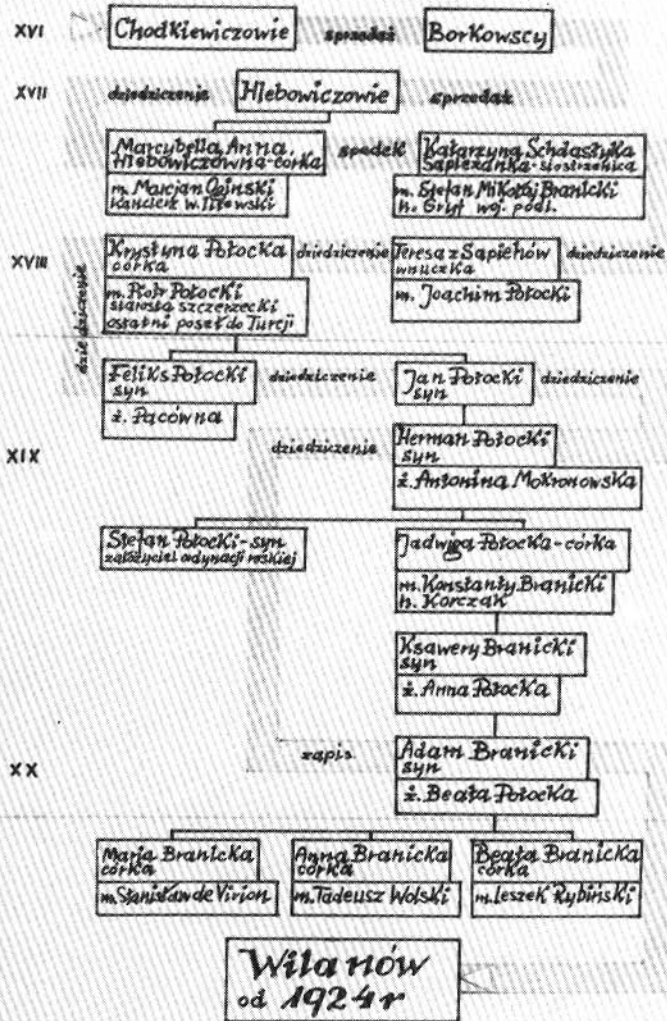
12/ ODZ: Teki J. Glinki nr 486 - "Roś", Informacja A. Branickiego.

13/ ODN Wil., M. Żr. 231 wg AGAD, Papiery M. Morelowskiego nr 17: "Zbiory Sztuki Branickich wywiezione z Rosi do Homla 1915, stamtąd do Moskwy 1919".

14/ Papiery M. Morelowskiego, j.w.

# Ros

## właściciele zbiorów



1. Tablica genealogiczna właścicieli majątku Ros.  
(opr. T. Pocheć-Perkowska).



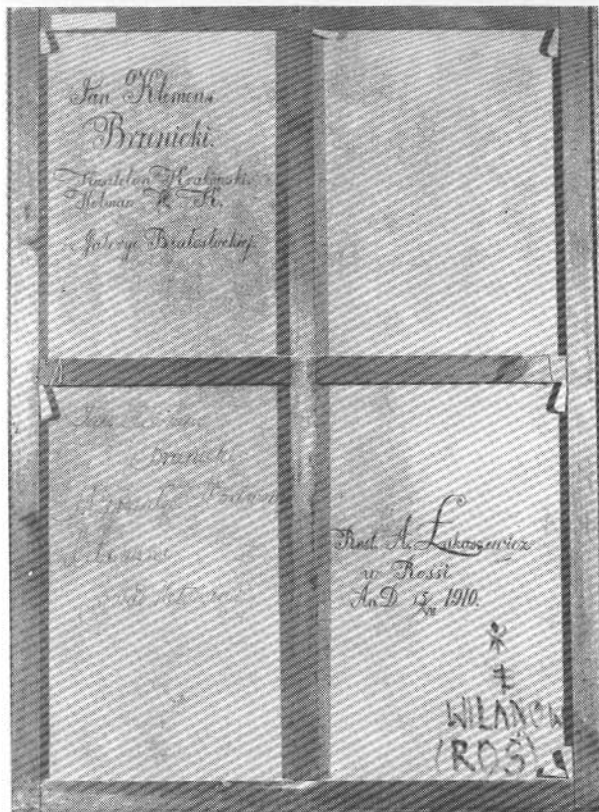
2. P. Szyndler, Portret Pelagii Potockiej.  
Fot. B. Seredyńska.



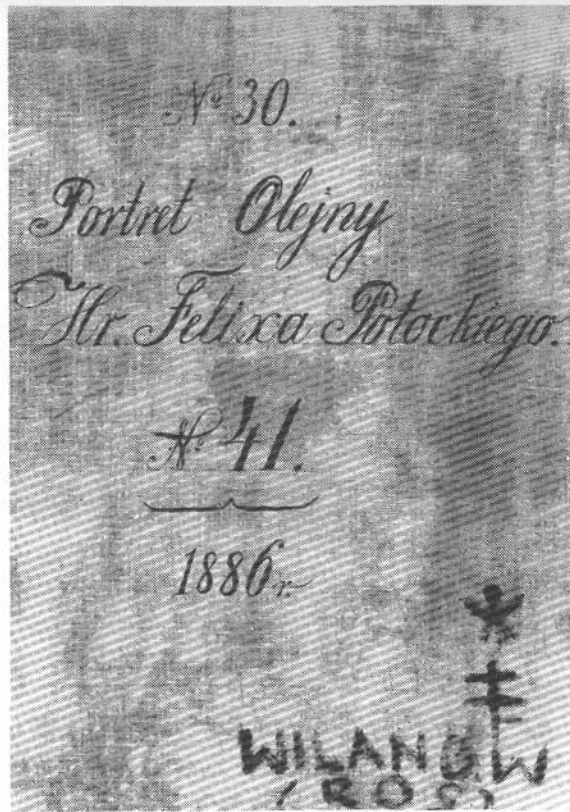
3. P. Szyndler, Portret Pelagii Potockiej: Sygnatura „P. Szyndler”.  
Fot. B. Seredyńska.



4. P. Szyndler. Portret Pelagii Potockiej: napis na licu obrazu  
„Roś 1894”.  
Fot. B. Seredyńska.



5. Malarz nieokreślony XVIII w., Portret Jana Klemensa Branickiego. Napis na odwrociu obrazu: „Jan Klemens/Branicki/Kasztelan Krakowski/Hetman W.K./ z Galeryj Białostockiej...”. Fot. B. Seredyńska.



6. A. Brodowski. Portret Feliksa Potockiego. Napis na odwrociu obrazu „No 30./Portret olejny /Hr. Felixa Potockiego / No 41./1886 r./ Wilanów/ Roś”. Fot. B. Seredyńska.



7. Malarz nieokreślony, XVIII w.  
Portret Joachima Potockiego.  
Fot. B. Seredyńska.



8. Malarz francuski, XIX w.  
Portret Piotra Potockiego.  
Fot. B. Seredyńska.



9. A. Brodowski. Portret Feliksa Potockiego.  
Fot. B. Seredyńska.



10. Malarz francuski, XIX w.  
Portret Jana Potockiego.  
Fot. B. Seredyńska.

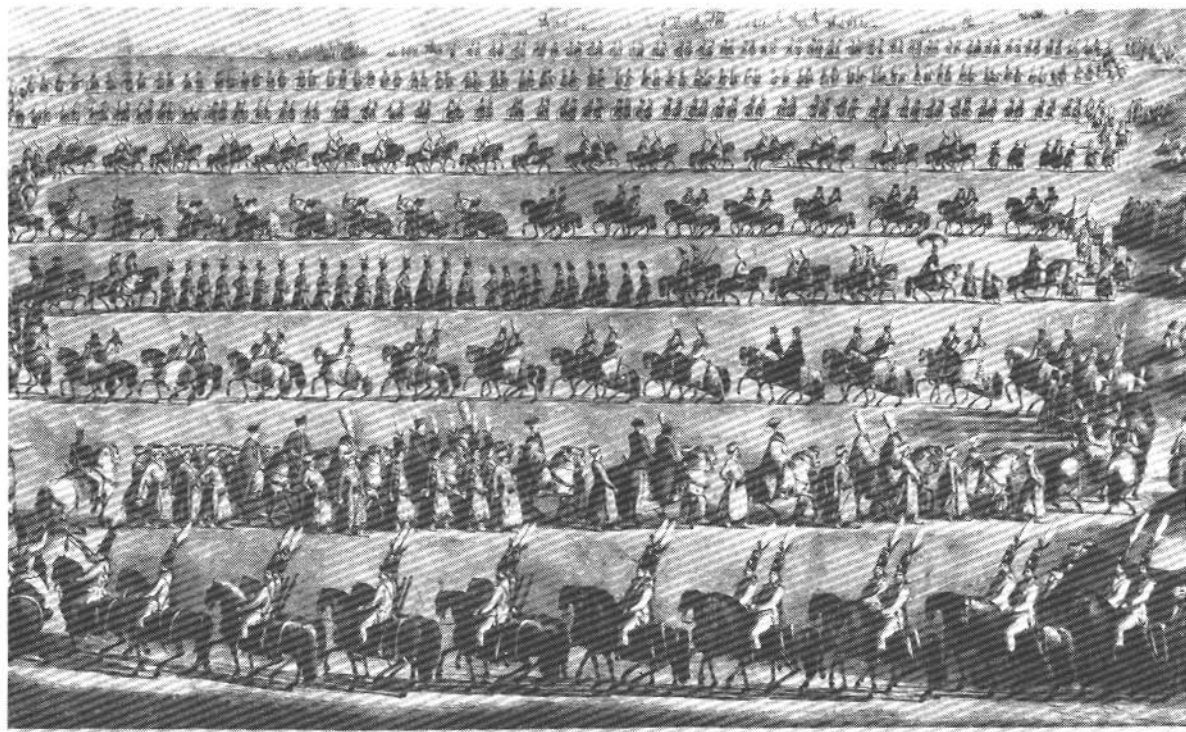




11. A. Kamiński. Portret Stefana Potockiego  
w młodym wieku.  
Fot. B. Seredyńska.



12. I. Bąkowski. Portret Stefana Potockiego.  
Kopia wykonana z portretu pędzla  
A. Mniszcha z 1880 r.  
Fot. B. Seredyńska.



IDEA DELL'INGRESSO PUBBLICO FATTO NELLA RESIDENZA DI PERU DA SUA ECCELLENZA L'INVIATO STRAORDINARIO DI POLONIA  
IL SIG. R. CONTE DI POTOCKI AL CNL. MARZO MDCCXC.

13. Luigi Mayer, Wjazd ambasady Piotra Potockiego do Pery.  
Fot. B. Sereżyńska.

W 1919 r. obrazy i część obiektów zabytkowych zostały wywiezione do Moskwy<sup>15/</sup> /dokument: "Dzieła po ewakuacji Homelskowo Muzejnego Fonda"/. Złożono wszystko w "Chranili-szcze Nr 1 Gosudarstwiennogo Muzejnego Fonda Gławmuzeja po Sadowej Czernogrodzkiej Nr 6 - dom Zubałowa".

Dokument z dnia 3 lutego 1923 r. z posiedzenia Mieszanej Komisji Specjalnej informuje, że zapadła decyzja wydania stronie polskiej mienia Adama Branickiego z Rosi.

Dnia 17 sierpnia 1922 r. pełnomocnicy strony polskiej zabrali z Moskwy część mienia podlegającego zwrotowi Adamowi Branickiemu; według spisu obrazów było 176 /23 zaginęły/, prócz tego tkaniny i inne przedmioty. Istnieje jeszcze uzupełniający memoriał Naukowej Delegacji Polskiej w Mieszanej Komisji Specjalnej, dotyczący części zbiorów majątku Roś, które nie powróciły do Polski.

W dniu 17 czerwca 1924 r. sprowadzono z Zamku Królewskiego w Warszawie zabytki pochodzące z Rosi, stanowiące własność hr. Adama Branickiego, a mieszczące się w dziesięciu pakach<sup>16/</sup>. Jak wynika z tych dokumentów archiwalnych, do Wilanowa dotarło w 1924 r. 176 obrazów. W Muzeum w Wilanowie znajduje się obecnie 130 obrazów ze zbiorów roskich. Praca nad identyfikacją tych, które można łączyć z kolekcją roską, była prowadzona w dwóch kierunkach. Pierwszym niezbitym dowodem przynależności obiektu do tych zbiorów były nalepki, daty, numery i różnorodne napisy informacyjne na odwrociach płótna i na blejtramach /il. 5 i 6/; drugą, bardzo pomocną sprawą były "Spisy przedmiotów sztuki i zabytków starożytności Ordynacji Roskiej dokonane w 1915 r. dla Banku Rosyjsko-Azjatyckiego"<sup>17/</sup>.

Zespół 130 obrazów roskich, które nie były dotąd przedmiotem szczegółowych opracowań, niewątpliwie wzbogacił i po-

15/ J.w.

16/ AGAD, Arch. Wilanowskie, Zarząd Muz. w Wil. nr 197: "Akta nabytków [...] Adama Branickiego", 1928.

17/ Papiery M. Morelowskiego, o.c.

większył zbiór malarstwa w Wilanowie.

Dotychczasowy stan badań nad zespołem roskim jest bardzo skromny. Znana jest krótka wypowiedź A. Römera<sup>18/</sup>, który wspomina między innymi, że: "w majątności Roś u hr. Potockiego znajdowało się 74 obrazy", spośród których wymienia 14 jego zdaniem najlepszych, mogących zainteresować badaczy sztuki i pamiątek polskich. E. Chwalewik w swojej pracy umieszcza tylko krótką notatkę dotyczącą tego zespołu obrazów<sup>19/</sup>. W. Fijałkowski pisze o Adamie Branickim, który wzbogacił galerię wilanowską kolekcją obrazów polskich i obcych, dziedzicząc majątek Roś po Stefanie Potockim; wymienia również przy tym kilkanaście obrazów z tego zbioru<sup>20/</sup>. Również w albumie W. Fijałkowskiego i I. Voisé zostały wymienione cztery portrety z Rosi<sup>21/</sup>.

W oparciu o dotychczasowy zakres badań trudno jest jeszcze przeprowadzić charakterystykę galerii roskiej. Można stwierdzić jedynie, że jest to bezsprzecznie ciekawy zbiór malarstwa polskiego i obcego od XVI w., z pewną ilością kopii. Tematyka obrazów jest dość różnorodna: są to m.in. portrety osób związanych z rodziną właścicieli Rosi, martwe natury, malarstwo religijne i dekoracyjno-mitologiczne. Spośród 130 obrazów ze zbiorów roskich, które obecnie znajdują się w Wilanowie tylko 12 opracowano dotychczas w katalogach Muzeum Narodowego w Warszawie. Pozostałe 118 wymaga jeszcze opracowania.

Aby scharakteryzować rodzaj tej galerii, posłużymy się

---

18/ A. R ö m e r w "Sprawozdaniach Komisji Historii Sztuki PAU za okres 1 listopada 1888 do 1 lipca 1889", t. IV, 1889, s. LIII.

19/ E. C h w a l e w i k, Zbiory Polskie, Warszawa-Kraków 1927, t. II, s. 157.

20/ Artystyczne zbiory Wilanowa, Warszawa 1979: W. F i j a ł k o w s k i w Wstępie, s. 20.

21/ W. F i j a ł k o w s k i, I. V o i s é, Portrety polskie w galerii wilanowskiej, Warszawa 1978, s. 9.

tu wyborem kilkunastu obrazów, które należy uznać za szczególnie ciekawe i w większości nie publikowane. Są to przede wszystkim portrety właścicieli Rosi. Jednym z najbardziej interesujących jest wizerunek Joachima Potockiego, podczaszego W.X.Lit., zm.1726 - męża Teresy z Sapiehów, ojca Krystyny Potockiej, a teścia Piotra Potockiego /il.7, por.też il.1/<sup>22/</sup>. Naszego dyplomate, Piotra Potockiego<sup>23/</sup>, starostę szczyrzeckiego, ostatniego posła do Turcji, oglądamy w starszym wieku na niewielkim, dobrze malowanym portrecie. Na obrazie tym w czasie konserwacji przeprowadzonej w Pracowni Konserwatorskiej Muzeum w Wilanowie odkryto sygnaturę "Fr.R.1811"; rozwiązania jej należy szukać wśród artystów francuskich, działających w tym czasie, kiedy Potocki wyjechał na stałe do Paryża /il.8, por.też il.1/. Z nazwiskiem Antoniego Brodowskiego można łączyć ładnie malowany, utrzymany w złoto-brązowych tonacjach portret Feliksa Potockiego<sup>24/</sup>, dziedzica Rosi po ojcu Piotrze /il.9, por.też il.1/. Młodszego syna Piotra<sup>25/</sup> - Jana Potockiego w starszym wieku widzimy na wizerunku ze zbiorów roskich. Obraz ten dość małego formatu, malowany na desce dębowej, można uznać za dobrą kopię z portretu wykonanego przez malarza francuskiego XIX w. /il.10, por. też il.1/. Ciekawe zestawienie stanowią dwa wizerunki Stefana Potockiego /zm.1910 r./, tego, który zapisał Rosę Adamowi Branickiemu. Na małym portreciku wykonanym przez Aleksandra Kamińskiego /1823-1886/<sup>26/</sup> przedstawiony jest

---

22/ Portret Joachima Potockiego, ol.pł., 79 x 62; napis na odwrociu: "Joachim Potocki Podczaszy W.X.L. Naczelnik Wtórej Konfederacji Barskiej", nalepka: "N.40-1886", nr inw.Wil.1429.

23/ Portret Piotra Potockiego, ol.pł., 38 x 33; napis na odwrociu: "Piotr Potocki Starosta strzyżecki w późnym wieku", nr inw.Wil.1357.

24/ Portret Feliksa Potockiego, ol.pł., 61 x 46,5, nr inw.Wil.1400.

25/ Portret Jana Potockiego, ol.deska dębowa, 33 x 21, nr inw.Wil.1498.

26/ Portret Stefana Potockiego, ol.pł., 61 x 52, nr inw.Wil.1513.

młody, przystojny mężczyzna, o dużych, ciemnych oczach /il.11/. Wizerunek, wykonany przez A.Mniszcha i kopiowany przez I.Bąkowskiego w 1899 r.<sup>27/</sup>, ukazuje nam starszego wytwornego pana, z krótko ostrzyżonymi włosami, o zmęczonym, poważnym obliczu. Jedynie w oczach czytelne jest podobieństwo tych dwóch wizerunków /il.12/.

Jedyny w swoim rodzaju obraz, który jest ilustracją, a zarazem dokumentem dotyczącym rodziny Potockich z Rosi, przedstawia Wjazd Ambasady Piotra Potockiego do Pery w 1790 r. Zgodnie z zasadami ówczesnej dyplomacji wjazd taki musiał odbywać się w odpowiednim porządku, ustalonym przez obie strony. Widzimy tutaj Piotra Potockiego w otoczeniu świty i jego dwóch synów, Feliksa i Jana, którzy uczestniczyli w tej wyprawie /il.13/<sup>28/</sup>.

Za jeden z najciekawszych przykładów malarstwa religijnego w zbiorach roskich można uznać obraz, przedstawiający św.Hieronima w grocie skalnej, wykonany prawdopodobnie przez malarza niemieckiego w XVI w. /il.14/<sup>29/</sup>. Do interesujących, a nigdzie nie publikowanych dzieł, należy również Adoracja Dzieciątka - dzieło artysty włoskiego XVIII w. /il.15/<sup>30/</sup>.

Osobnym działem są martwe natury. Wysoką klasę malarstwa dekoracyjnego reprezentują dwie martwe natury wykonane przez malarza francuskiego XVII w., Meiffren Contes'a, przedstawiające metalowe dzbany i kwiaty /il.16/<sup>31/</sup>.

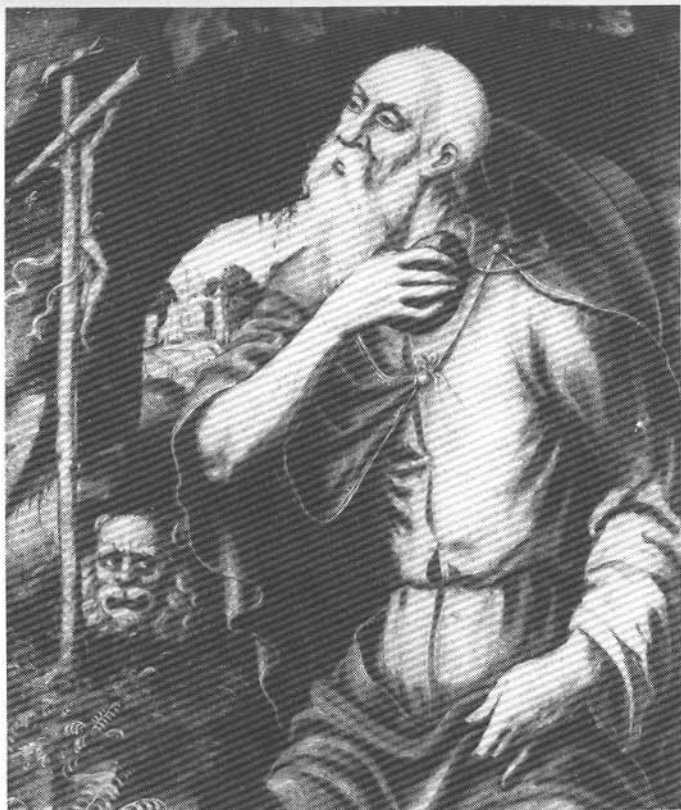
27/ Portret Stefana Potockiego, ol.pł., 61 x 52, nr inw.Wil.1513.

28/ Wjazd Ambasady Potockiego do Pery, akw.i gwasz na papierze podklej.płótnem, 57 x 85, nr inw.Wil.1424.

29/ Św.Hieronim, tempera na desce sosnowej, 48 x 40, nr inw.Wil.1372.

30/ Pokłon pasterzy, ol.pł., 113 x 91; napisy na odwrociu: 1."No 112 - Adoracja Dzieciątka Jesus przez pasterzy - malował nieznajomy", 2. "N.115 - 1886".

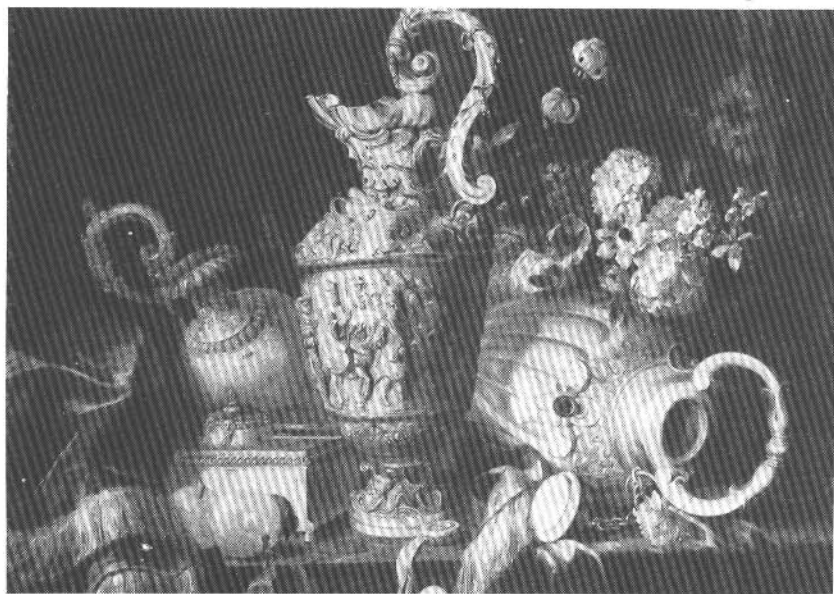
31/ Malarstwo Europejskie. Katalog zbiorów Muzeum Narodowego w Warszawie, t.I, Warszawa 1967, poz.241, 242.



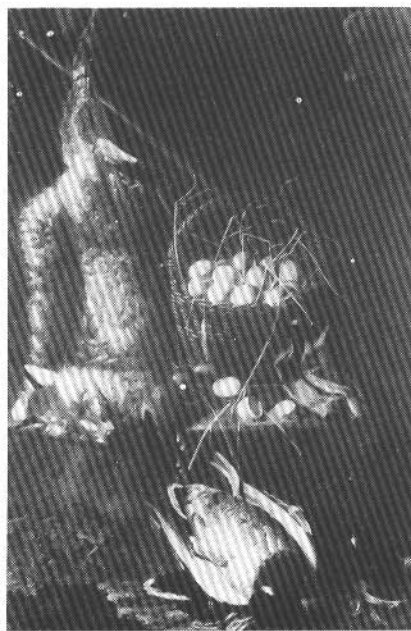
14. Malarz niemiecki XVI w., Św. Hieronim w grocie.  
Fot. B. Sereżyńska.



15. Malarz włoski XVIII w., Adoracja Dzieciątka przez pasterzy.  
Fot. B. Sereżyńska.



16. M. Contes. Martwa natura z dzbanami i kwiatami.  
Fot. B. Seredyńska.



17. Malarz z Westfalii, XVII w.  
Martwa natura.  
Fot. B. Seredyńska.

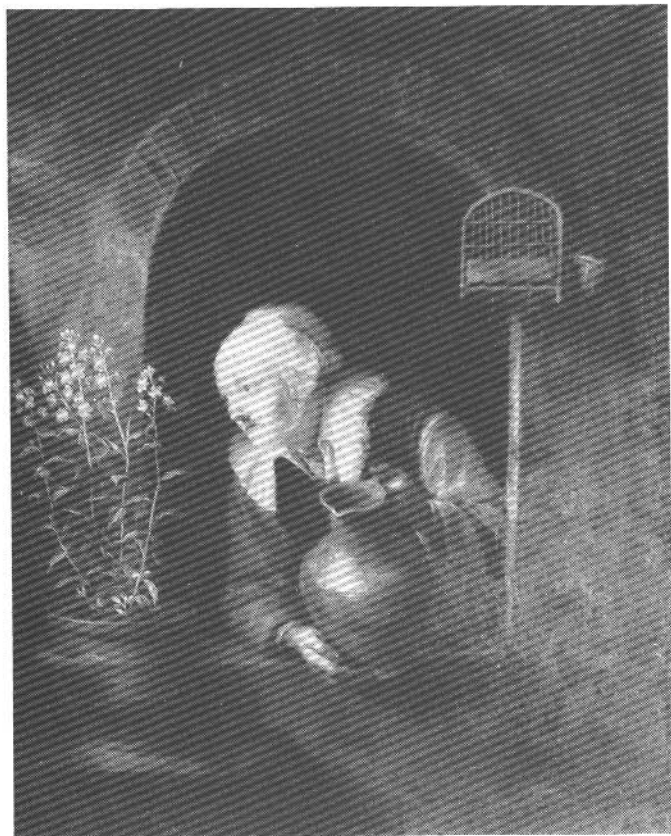




18. Malarz niemiecki, XVIII w. Martwa natura.  
Fot. B. Seredyńska.



19. A. Stom, Apollo ze  
skrzypcami.  
Fot. B. Seredyńska



20. Gerrit Dou. Kobieta w oknie podlewająca kwiaty.  
Fot. B. Seredyńska.



21. L. Gasser. Róża z Branickich Stanisławowa Tarnowska.  
Fot. B. Seredyńska.



22. J. Pitschman. Portret Stefana Gozdawy Gołębiowskiego.  
Fot. B. Seredyńska.



23. A. Molinari. Portret Marianny z Sanguszków Mokronoskiej.  
Fot. B. Seredyńska.



24. Malarz polski XIX w., Portret Stanisława Mokronoskiego.  
Fot. B. Seredyńska.



25. Malarz polski XVII w. Portret Jana III Sobieskiego.  
Fot. B. Seredyńska.

Inne tego rodzaju obrazy, to: Martwa natura z lisem i jajkami<sup>32/</sup>, wykonana przez malarza westfalskiego w XVII w. /il.17/ i Martwa natura pędzla niemieckiego artysty z XVIII w. /il.18/<sup>33/</sup>.

Na szczególną uwagę zasługuje dzieło Augustyna Stoma - Apollo ze skrzypcami /il.19/. Obraz ten, sygnowany "A.Stom F", stanowi rzadki przykład w twórczości tego artysty<sup>34/</sup>. Scena rodzajowa p.t. Kobieta w oknie podlewająca kwiaty /il.20/ jest starą kopią lub repliką prawie takiej samej kompozycji ze zbiorów wiedeńskich<sup>35/</sup>. Z materiałów archiwalnych wiadomo, że obraz ten był konserwowany w 1869 r. w Paryżu przez X.Pittet na zlecenie ówczesnego właściciela Rosi, Stefana Potockiego /il.21/<sup>36/</sup>.

Warto jeszcze zaprezentować kilka portretów nigdzie nie publikowanych, o dużej wartości artystycznej. Wyjątkowo piękny, owalny wizerunek Róży z Branickich Stanisławowej Tarnowskiej<sup>37/</sup>, na którym ostatnio w czasie konserwacji odkryto sygnaturę "L Gasser 1874", może być ozdobą galerii. Nigdzie nie był dotychczas ukazany bardzo dobry obraz Józefa Pitschmana, przedstawiający Stefana Gozdawę Gołębiowskiego /il.22/<sup>38/</sup>.

Do interesujących należą również portrety: Marianny z Sanguszków Mokronoskiej<sup>39/</sup>, wykonany przez Al.Molina-

32/ Malarstwo europejskie, o.c., t.II, poz.1604.

33/ Martwa natura, ol.pł., 54 x 106,5, nr inw.Wil.

1446. 34/ J. B i a ł o s t o c k i i M. W a l i c k i, Malarstwo europejskie w zbiorach polskich, Warszawa 1958, s.508, nr 187; Malarstwo europejskie, o.c., t.II, poz.1247.

35/ Malarstwo europejskie, o.c., t.II, poz.328.

36/ AGAD, Arch.Roskie 531 - "Zakup książek /...7" o.c.

37/ Portret Róży z Branickich Tarnowskiej, ol.pł., 78,5 x 62, nr inw.Wil.1383.

38/ Portret Stefana Gozdawa Gołębiowskiego, ol.pł., 53 x 40; napis na odwrociu: "Stefan Gozdawa Gołębiowski, student liceum Krzemienieckiego, malował Józef Pitschman w 1819 roku - Res.A.Łukaszewicz w Rosi 1910 r.", nr inw. Wil.1437.

39/ Portret Marianny z Sanguszków Mokronoskiej, pastel na pap., 23 x 19; na odwrociu: "Marianna z Książąt Sanguszków St.Mokronoska umarła r.1827", nr inw.Wil.1339.

riego i Stanisława Mokronoskiego<sup>40/</sup>, dzieło nieokreślonego malarza XIX w. /il.23 i 24/.

Nie zabrakło również w kolekcji roskiej portretu Jana III Sobieskiego w wieńcu laurowym na głowie, dzieło nieokreślonego malarza czwartej ćwierci XVII w./il.25/<sup>41/</sup>.

Można by dalej mnożyć przykłady dobrego malarstwa w tym zespole, ale wymagają one jeszcze wnikliwego opracowania, wraz z pełnym katalogiem całego zbioru roskiego, który od lat 70-ciu wchodzi w skład historycznej galerii malarstwa Muzeum w Wilanowie.

---

40/ Portret generała Stanisława Mokronoskiego, ol. pł. 74,5 x 57,5; napisy na odwrociu: 1. "N.31 Portret olejny generała Stanisława Mokronoskiego. Ze zbiorów generałowej Mokronoskiej.", 2. "Nr 63 -1886", 3. "Herb Potockich Wilanów /Roś/", nr inw.Wil.1408; Portrety osobistości polskich [...], Katalog, Warszawa 1967, s.129, poz.136.

41/ Portret Jana III, ol. pł., 73 x 60; napis na odwrociu: "Wilanów /Roś"; nalepki: 1. "No 58 portret króla Jana Sobieskiego półfigury malowany w Wenecji", 2. "N. 127-1896"; Portrety osobistości [...] o.c., s.70, poz.64.