

Morysin
– **dzikość miejsca**
Muzeum Pałacu
Króla Jana III
w Wilanowie



Legenda

- | | |
|------------------------|--------------------------------|
| 1. Prawnie chroniony | 7. Gajówka |
| 2. Nie taki zwykły las | 8. Prawdziwe bogactwo Morysina |
| 3. Dom Stróża | 9. Królewski zwierzyniec |
| 4. Morysińska dżungla | 10. Park zadumy |
| 5. Drugie życie drzewa | 11. Pałacyk z rotundą |
| 6. Inwazja | 12. Po drugiej stronie |

— Granica rezerwatu

..... Trasa zwiedzania





CZAPLA

MORYSIN

Zapraszamy w niezwykłą podróż do tajemniczego i dzikiego miejsca. Jeżeli pragniesz poczuć klimat romantycznych ogrodów i poznać cenne siedliska roślin oraz zwierząt, nie oddalając się za bardzo od miasta, odwiedź wilanowski rezerwat przyrody Morysin.

Nazwa tego miejsca pochodzi od imienia najmłodszego wnuka ówczesnych właścicieli Wilanowa Stanisława Kostki i Aleksandry Potockich – Maurycego zwanego zdrobniale Morysiem. Historia parku morysińskiego jest równie niesamowita jak jego walory przyrodnicze. To ponad 50 ha dawnego lasu łęgowego, niezwykle cennego zbiorowiska, które w 1996 r. zostało objęte ochroną

rezerwatową w celu zachowania historycznych fragmentów doliny Wisły z bogatą florą i fauną.

Pierwotnie Morysin, zwany Laskiem na Kępie, pełnił rolę królewskiego zwierzyńca, jednak w XIX w. na zlecenie Aleksandry i Stanisława Potockich zaaranżowano na tym terenie angielski park romantyczny. Dziś można w nim odnaleźć pozostałości dawnych budowli romantycznych, które swoją stylistyką idealnie wpisywały się w krajobraz, a obecnie dodają temu miejscu tajemniczości. Przekonaj się na własne oczy, jak dzika może być przyroda w granicach miasta, i poznaj ciekawą historię tego niezwykłego miejsca.

W drodze

Zmierzając w stronę Morysina, na ulicy Stanisława Kostki Potockiego natkniemy się na relikty wilanowskiego folwarku powstałego w drugiej połowie XVIII i na początku XIX w. Stanowił on zaplecze gospodarcze rezydencji wilanowskiej oraz integralny element kompozycyjny założenia pałacowo-ogrodowego, przylegał do południowej części ogrodu angielsko-chińskiego.

W skład założenia folwarcznego wchodziły liczne budynki: obora o neogotyckiej fasadzie zwana Holendernią, dworek zaprojektowany przez Chrystiana Piotra Aignera, a także: lamus, stajnia, czworak, stodoła, obora i piwnica po wschodniej stronie ulicy oraz spichrz i lazaret po stronie zachodniej.



FASADA FOLWARKU



GRZYBIENIE BIAŁE

Wilanowskie wody

Morysin położony jest w rozwidleniu rzeki Wilanówki oraz Kanału Sobieskiego – nad Jeziorem Wilanowskim będącym starorzeczem wiślanym, który łączy się z Jeziorem Powsinkowskim na południu i Kanałem Sobieskiego łączącym się z rzeką Wilanówką. Wody Jeziora Wilanowskiego oraz Kanału Sobieskiego zasilane są przez naturalny ciek – Potok Służewiecki. Rzeka Wilanówka jest natomiast zanikającym i zarastającym ciekim wodnym.

Niski stan wody, spowodowany odcięciem rzeki od Stawu Zawadowskiego, ma negatywny wpływ na poziom wód gruntowych rezerwatu Morysin. Jednak mimo licznych przekształceń hydrologicznych i zanieczyszczeń w wilanowskich wodach możemy spotkać wielu mieszkańców, m.in.: bobra, wydrę, lina, karasia, płocie, wzdręgę, krąpia, okonia i szczupaka. Z położonego niedaleko mostu na ulicy Vogla w sezonie lęgowym (od końca kwietnia do lipca) możemy dostrzec również rybitwy czarne oraz bączki. Na tafli wody zaś żółcą się grązele i bielą się grzybienie.



KACZKI KRZYŻÓWKI

Brama wschodnia

Gdybyśmy w 1846 r. stanęli na głównej osi założenia wilanowskiego, z pewnością zobaczylibyśmy świeżo wybudowaną, neogotycką bramę zaprojektowaną przez Henryka Marconiego. Budowla była jednym z wejść do Morysina, który pod koniec XIX w. rozciągał się aż do rzeki Wilanówki. Brama zdobiona jest licznymi herbami rodu Potockich (Pilawa) i Lubomirskich (Szreniawa). Jest to najlepiej zachowany obiekt architektoniczny ze wszystkich budowli Morysina.

Na zachód od bramy, po obydwu stronach alei wierzbowo-topolowej, rozciągał się otwarty teren zapewniający należytą ekspozycję założenia wilanowskiego. Obecnie oś widokowa zakończona neogotycką bramą została wchłonięta przez zarastającą aleję, a budowlę możemy zobaczyć nieopodal Jeziora Wilanowskiego, z południowej i północnej części drogi prowadzącej do Morysina.





WAŻKA CZTEROPLAMA



Prawnie chroniony ⁽¹⁾

Dziki, tajemniczy i wyjątkowy pod wieloma względami rezerwat Morysin został w 1973 r. wpisany do rejestru zabytków. W 1996 r. ustanowiono na jego terenie rezerwat przyrody, jednak dopiero w 2014 r. regionalny dyrektor ochrony środowiska w Warszawie wydał zarządzenie w sprawie uchwalenia planu ochrony dla tego obszaru.

Celem tej opieki jest zachowanie ze względów naukowych, dydaktycznych i historycznych fragmentu doliny Wisły wraz z pozostałą resztką lasów łęgowych z licznymi drzewami pomnikowymi oraz bogatą florą i fauną. Plan ochrony zakłada m.in. zachowanie znajdujących się w rezerwacie zabytków, stosunków wodnych oraz poszczególnych typów zbiorowisk roślinnych z licznymi starymi drzewami, w tym ze znacznym udziałem martwego drewna. Obszar rezerwatu objęty jest ochroną czynną. Po jego terenie można poruszać się wyłącznie wyznaczonymi szlakami turystycznymi, nie można tam wprowadzać psów, koni ani innych zwierząt.



Nie taki zwykły las (2)

Morysin, zwany za czasów króla Jana III Laskiem na Kępie, był pierwotnie lasem łęgowym. Okresowo zalewały go wody wiślane, co ostatni raz wydarzyło się w latach 40. XX w. Jego charakter zdecydowanie zmienił się w XIX w., kiedy Potoccy założyli na tym terenie park romantyczny i wycięli wiele drzew. Po wybudowaniu wałów przeciwpowodziowych stosunki wodne morysińskiego lasu zmieniły się bezpowrotnie. Łęg, czyli las okresowo zalewany, związany z wodami płynącymi (rzekami i potokami), został odcięty od głównego źródła wody – Wisły. Co prawda leży on w rozgałęzieniu Kanału Sobieskiego i rzeki Wilanówki, lecz są to zbyt małe ciekі, by zalewać cały ten obszar.

Ochrona lasów łęgowych jest niezwykle ważna, gdyż są to najbogatsze w gatunki roślin i zwierząt środowiska leśne na naszym kontynencie. Mogą być one odpowiednikami niektórych lasów deszczowych strefy tropikalnej. W Polsce łęgi wierzbowo-topolowe zajmują niecałe 5% ich dawnego obszaru występowania.



TOPOLA CZARNA

LAS ŁĘGOWY (ŁĘG) – zbiorowisko leśne występujące na okresowo zalewanych siedliskach o dużych wahaniami poziomu wody gruntowej, przeważnie w dolinach rzek i potoków. Jest to jedno z najżyźniejszych siedlisk, dowodem czego jest piętrowa budowa runa leśnego na tym obszarze. W drzewostanie łęgów występują m.in.: olcha, topola, wierzba, wiąz, jesion, a gatunkami rosnącymi we wszystkich zespołach łęgowych są: podagrycznik pospolity, kostrzewa olbrzymia, wiązówka błotna.



KANAŁ SOBIESKIEGO





Dom Stróża (3)

W południowo-zachodniej części parku znajdują się ruiny Domu Stróża – dzieła Franciszka Marii Lanciego wzniesionego w 1850 r., nawiązującego do renesansowych form włoskich. Najbardziej charakterystycznym elementem budowli była wieża przylegająca do bramy prowadzącej do parku. Budynek ten jednak, podobnie jak morysiński pałacyk, popadł w ruinę. Największe zniszczenia parku romantycznego powstały w ostatnim roku II wojny światowej, po niej zaś okoliczna ludność dokończyła dzieła, rozbierając zabytkowe budowle cegła po cegle.





CZYŚCIEC LEŚNY



ZŁOĆ ŻÓŁTA



PRZYŁASZCZKA



ŚLEDZIENNICA SKRĘTOLISTNA

Morysińska dżungla ⁽⁴⁾

Rezerwat Morysin stale zmienia swój pierwotny charakter łągu – grądowieje. Podczas tego procesu gatunki charakterystyczne dla zbiorowiska lasu łąkowego zostają wypierane przez rośliny, które preferują mniej wilgotną glebę. Oprócz potężnych topoli i wierzb, ziarnopłonu wiosennego, czyścica leśnego oraz złoci żółtej charakterystycznych dla łągów spotkamy na tym obszarze również leszczynę pospolitą, miodunkę łąkową czy przyłaszczkę pospolitą – reprezentantów łągów. Odnajdziemy tu ponad 200 gatunków drzew – w tym 14 pomników przyrody – krzewów oraz roślin zielnych.

Cień olbrzymich koron topól, wiązów i jesionów, dno lasu pokryte gęstwiną pędów czeremchy zwyczajnej, jeżyny popielicy oraz silnie wybujałych roślin zielnych splątanych pnączami chmielu zwyczajnego i kielisznika zaroślowego sprawiają, że możemy poczuć się jak w dżungli.



CZYŚCIEC LEŚNY

Drugie życie drzewa (5)

Niezwykły charakter Morysin zawdzięcza również znacznemu udziałowi martwych drzew. Może się nam wydawać, że martwe drewno w lesie jest niepotrzebne – nic bardziej mylnego! Gdy przyjrzymy się bliżej rozkładającej się kłodzie, zobaczymy tętniące życiem siedlisko grzybów, porostów, owadów, ptaków i ssaków. Martwe drewno pełni istotną rolę w ekosystemie. Oprócz tego, że stanowi miejsce rozrodu, schronienie oraz bazę pokarmową dla wielu gatunków zwierząt, jest niesłychanie istotnym ogniwem procesu krążenia pierwiastków. Odgrywa także ważną rolę w zatrzymywaniu spływających wód powierzchniowych w lesie. Drzewo po śmierci zaczyna żyć nowym życiem – równie pięknym i wartościowym.



WROŚLAK RÓŻNOBARWNY



Inwazja ⁽⁶⁾

Jednym z głównych problemów w rezerwacie Morysin jest obecność gatunków obcych oraz inwazyjnych, czyli gatunków obcego pochodzenia o znacznej ekspansywności. Konkurując o dogodne siedliska i pokarm, stanowią one zagrożenie dla rodzimej fauny i flory. Skąd się biorą? Przemieszczanie się i kolonizacja nowych obszarów, na których można znaleźć sprzyjające warunki, to naturalne właściwości organizmów. Zmiany zasięgów geograficznych roślin i zwierząt zachodzą na ogół wolno, jednak gwałtowny rozwój cywilizacji znacznie ten proces przyspieszył. Gatunki obce są introdukowane celowo, choć czasem jest to dzieło przypadku związanego z rozwojem transportu i handlu.

Plan ochrony Morysina zakłada usuwanie z rezerwatu gatunków obcych, m.in. klonu jesionolistnego, kasztanowca białego czy śnieguliczki białej, które nierzadko są uciekinierami z pracowniczych ogródków działkowych powstałych na początku lat 80. XX w.



KLON JESIONOLISTNY



DEREŃ BIAŁY



NAWŁOĆ



KASZTANOWIEC BIAŁY

**Gajówka** (7)

Na skraju południowej części parku romantycznego, mającej charakter użytkowy, Morysin skrywał jedyną budowlę drewnianą. Dopełnieniem ogrodów warzywnych i sadów owocowych była Gajówka projektu Franciszka Marii Lanciego. Powstała ona w 1846 r. na planie prostokąta jako jednokondygnacyjny budynek na kamiennej podmurówce i jest całkowicie zachowana do dziś. Zamieszkiwała ją rodzina Trzewików, gajowych z dziada pradziada.

Prawdziwe bogactwo Morysina ⁽⁸⁾

Największe skarby dzikiego Morysina skrywają się wysoko w koronach drzew. Ich śpiew dobiega też z najgęstszych zakamarków parku, a zobaczyć je można na tafli jeziora czy Kanału Sobieskiego. W tak dzikim i tajemniczym miejscu na myśl przychodzą mitologiczne rusałki, lecz mowa jest oczywiście o ptakach. Żyje tu ponad 80 gatunków ptaków, w tym około 60 lęgowych.

Obecność martwych drzew zapewnia wspa-
niałe miejsca gniazdowe oraz szeroką bazę pokar-
mową dla skrzydlatych mieszkańców lasu.



BĄCZEK



BOGATKA

Możemy tu zatem spotkać wiele ptaków owado-
żernych, np. rudzika, kapturka, sikory, pełzacze,
pięknie śpiewającą wilgę i słowika szarego, a także
dzięcioły – największego europejskiego dzięcioła
czarnego, pięknie ubarwionego dzięcioła zielonego,
dzięcioła średniego, białoszyjnego i najpospolit-
szego dzięcioła dużego. Przy odrobinie cierpliwości
na Kanale Sobieskiego natrafimy na zimorodka,
nurogęsi i łyski, z trzcinowisk usłyszymy trzcinia-
ki i trzcinniczki, a nad Jeziorem Wilanowskim zaob-
serwujemy bączki, kokoszki, łabędzie i czaple siwe.



ZIMORODEK



CZAPLA SIWA



WYJAZD NA POLOWANIE Z SOKOŁEM, J. KOSSAK

Królewski zwierzyniec ⁽⁹⁾

Lasek na Kępie pełnił rolę zwierzyńca, w którym król Jan III hodował daniela, a także polował i odbywał przejażdżki. Najbardziej egzotycznym zwierzęciem, jakie król miał w swoim zwierzyńcu, był kazuar. Sobieski uwielbiał łowy polowania na grubego zwierza, ale równie chętnie polował z sokołami. Posiadał duże stadniny i psiarnie z licznymi sforami psów myśliwskich. Kazimierz Sarnecki, rezydent na dworze króla, opisał w swoich pamiętnikach pasję myśliwską, z którą zetknął się w dobrach wilanowskich:

„22 martii [marca] 1694: Król jm. zjadłszy prędko obiad w pole wyjechał i zająca, co mu go przyniósł semen, szcucz przy sobie kazał psom młodym i tak ucieszony z pola powrócił”.

„22 aprilis [kwietnia] 1694: Królestwo ichm. z sobą jedli obiad, po którym JM. pojachał na przejażdżkę do zwierzyńca przypatrywać się danielom swoim, których wielka liczba tam znajduje się”.

ZWIERZYNIEC – teren łowiecki, obszar hodowli zwierzyny. Pierwsze zwierzyńce pojawiły się w ogrodach renesansowych pod koniec XVI w.



DANIELE

Park zadumy ⁽¹⁰⁾

Stanisław Kostka Potocki wraz z żoną Aleksandrą przekształcili Lasek na Kępie, pełniący wcześniej rolę królewskiego zwierzyńca, w park romantyczny, któremu na cześć wnuka Maurycego nadali nazwę Morysin. Wystrój miejsca miał wzmacniać wrażenia estetyczne odwiedzających go gości. Na terenie parku rozmieszczono kilka budynków idealnie wpisujących się w krajobraz. Dziś możemy odnaleźć również pozostałości sztucznie uformowanych oczek wodnych, które miały sprzyjać wypoczynkowi i realizowały główną zasadę angielskich parków romantycznych – malowniczość.

Ogrody romantyczne były wyrazem kultu natury: obejmowały duże przestrzenie zaaranżowane tak, by przyroda sprawiała wrażenie dzikiej. Podstawą takiej kompozycji są wrażenie naturalności i prostoty oraz tworzenie nastroju swoistej sielskości, a jednocześnie nostalgii i tajemniczości. Pomniki, popiersia, a także specjalne pawilony eksponowały treści historyczno-patriotyczne, a ruiny, grotty oraz budowle wznoszono na wzór pogańskich starożytnych świątyń.

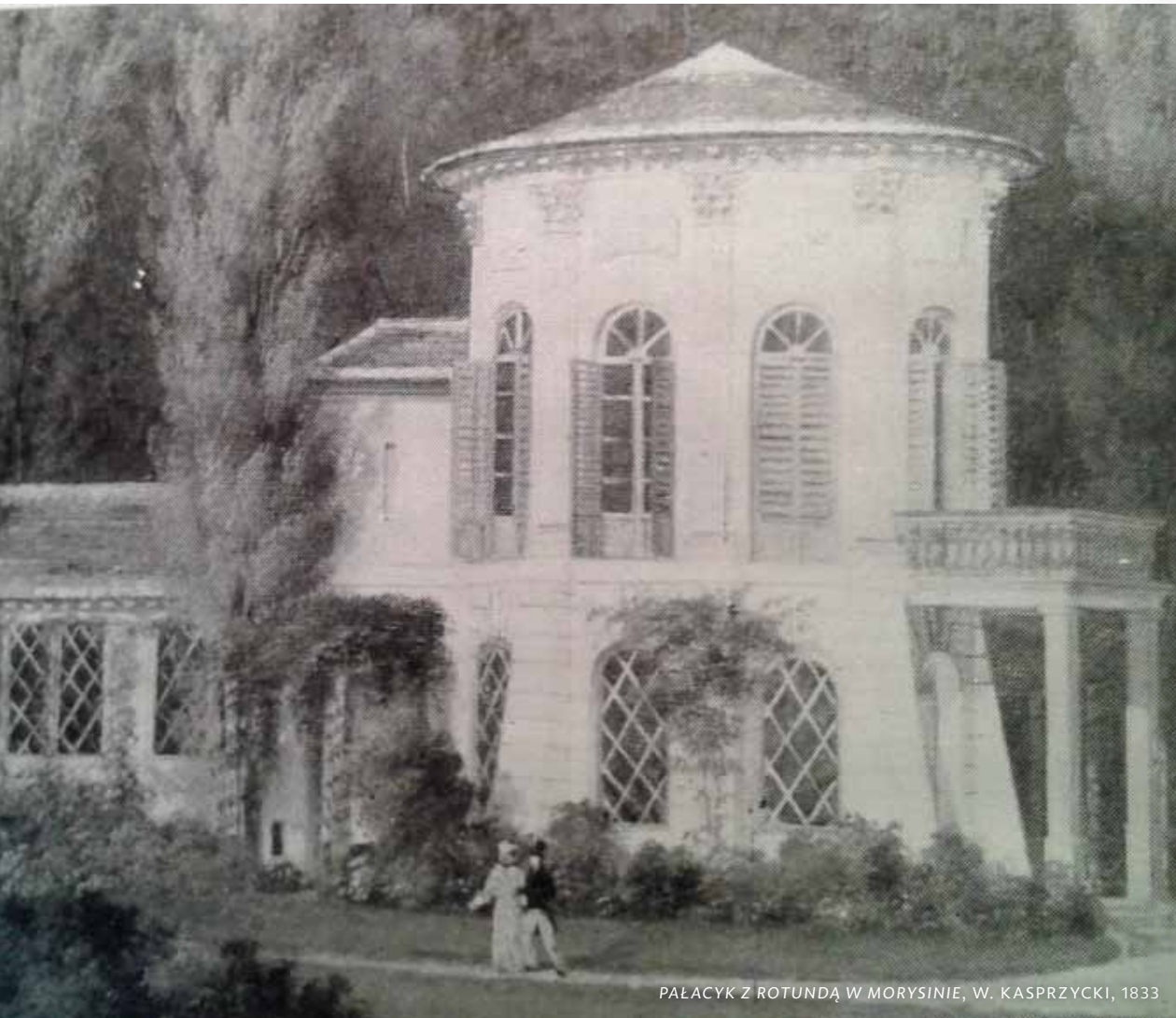
Pałacyk z rotundą ⁽¹¹⁾

Północną część parku romantycznego Potockich ozdobił pałacyk z rotundą wzniesiony na wzór rzymskiej świątyni Westy w Tivoli. Za autorów projektu budowli wzniesionej w 1811 r. z inicjatywy Aleksandry Potockiej uważa się Stanisława Kostkę Potockiego i Chrystiana Piotra Aignera. Klasycystyczny pałacyk przeznaczony do chwilowych pobytów składał się z: piętrowej rotundy, w której znajdowały się jadalnia i salon z kominem, prostokątnego aneksu mieszczącego dwa pokoje, garderobę, kredens i sień oraz drewnianej, ażurowej altany od północnej strony.

Z budowli pozostało niewiele, dziś możemy oglądać wyłącznie mury rotundy. Ruiny stoją obecnie daleko od wody, ale w czasach Potockich do pałacyku, który połączony był osią widokową z Mostem Rzymskim, można było dopłynąć łódką z Wilanowa.



PAŁACYK Z ROTUNDĄ



PAŁACYK Z ROTUNDĄ W MORYSINIE, W. KASPRZYCKI, 1833

Po drugiej stronie (12)

W granice rezerwatu Morysina włączono również sztucznie usypaną wyspę znajdującą się w północnej części wilanowskiego parku krajobrazowego. Aby połączyć park z wyspą, w latach 1806–1808 wybudowano murowany, arkadowy most o długości 33 m. Nazwano go Mostem Rzymskim i połączono ośią widokową z Altaną Chińską na południu. Dawniej łączył się on również z pałacikiem myśliwskim na wschodzie – dziś można tam ujrzeć jedynie zadrzewienia Morysina.

Wyspa jest jednym z elementów dopełniających założenia angielskiego parku krajobrazowego zaaranżowanego przez Stanisława Kostkę Potockiego. Znajduje się na niej pomnik wystawiony dla uczczenia bohaterów bitwy pod Raszynem w 1809 r., w której walczył i poległ pochowany obok monumentu kapitan Ksawery Burski.



WIDOK MORYSINA, W. KASPRZYCKI, 1834



MOST RZYMSKI

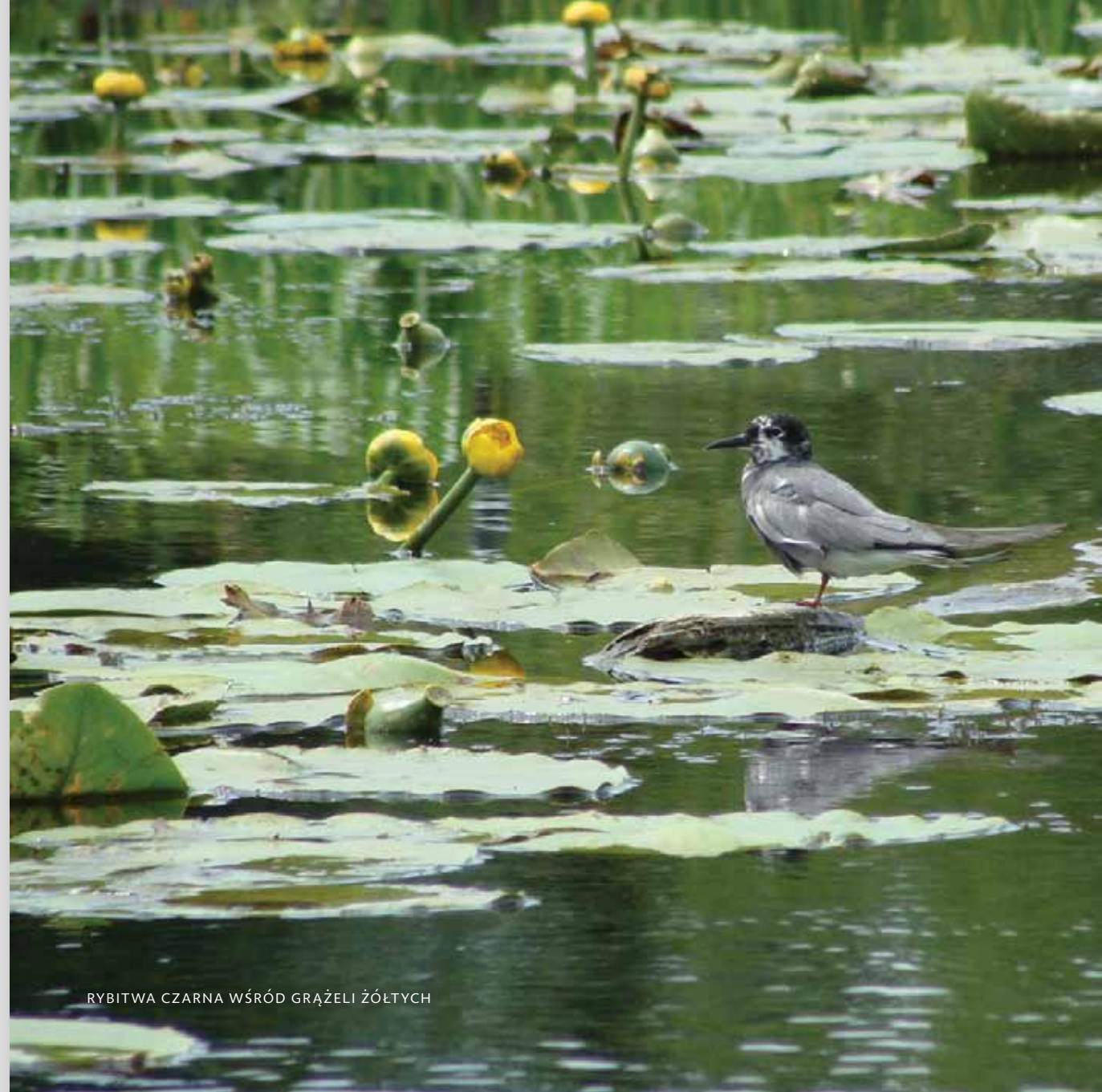
Co pozostało?

Nieliczne elementy pochodzące z dawnego Morysina, które zachowały się do dziś, możemy zobaczyć w galerii rzeźby nieopodal ogrodu różanego. Są tam m.in. fragmenty Oraculum wzniesionego w 1825 r., czyli ołtarza składającego się z dwóch kolumn połączonych drewnianym belkowaniem na kamiennym stylobacie oraz kamienną figurę pogańską, której nadano formę hermy o męskim torsie. Prawdopodobnie była to forma upamiętnienia zmarłego w 1821 r. Stanisława Kostki Potockiego. Projekt Oraculum zawierał też odniesienia do symboliki masońskiej – był zbudowany na planie mandali, harmonijnego połączenia koła i trzech kwadratów.

W 1825 r. wykuto również kamienny obelisk pamiątkowy, który przetrwał wszystkie wojenne zawieruchy. Nie oparł się jednak ludzkiej chciwości i zaginął w 2003/2004 r.

STYLOBAT – górna powierzchnia kamienną podstawy antycznych budowli (głównie świątyń), cokół stanowiący podstawę kolumnady.

HERMA – architektoniczny element dekoracyjny w formie czworokątnego słupka zwężającego się ku dołowi, na górze zakończonego popiersiem lub rzeźbą głowy.



RYBITWA CZARNA WŚRÓD GRĄŻELI ŻÓŁTYCH



Opracowanie:
Oliwia Karpińska



Opracowanie językowe:
Magdalena Mastyskarz



Opracowanie graficzne:
Anna Nowokuńska / STUDIO 2X2



Zdjęcia:
Oliwia Karpińska, Julia Dobrzańska,
Krzysztof Michalski, Michał Wołowik,
Katarzyna Kotowska, Katarzyna Karaś,
Piotr Sęczek, Wojciech Fijałkowski



Muzeum Pałacu Króla Jana III w Wilanowie

SERDECZNIE ZAPRASZAMY

Więcej na: www.wilanow-palac.pl