

ZEGAR Z WYSTAWY LONDYŃSKIEJ 1851 r.  
I INNE PARYSKIE ZEGARY AUGUSTA POTOCKIEGO  
W WILANOWIE

---

Zespół pałacowo - ogrodowy Wilanowa wiele zawdzięcza rządowi Augusta Potockiego i jego żony Aleksandry. Realizując liczne prace budowlane przy udziale wybitnych architektów, jak. F.M. Lanciego czy H. Marconiego, August Potocki nie zapomniał także o odpowiednim wyposażeniu wnętrza pałacowych rezydencji wilanowskiej, zakupując za granicą szereg wybitnych dzieł rzemiosła artystycznego<sup>1/</sup>. W identyfikacji tych zakupów pomocne są zachowane inwentarze pałacowe, a zwłaszcza inwentarz z 1867 r.<sup>2/</sup>, spisany w związku ze śmiercią hrabiego w tymże roku. Wiele ważnych danych znaleźć można także w Katalogu Wystawy Starożytności z 1856 r.<sup>3/</sup>, w którym podano nazwiska właścicieli poszczególnych obiektów eksponowanych na wystawie. Najważniejszym jednak zbiorem dokumentów, dotyczących akcji zagranicznych zakupów dzieł rzemiosła, malarstwa i rzeźby, są "Akta ogólne dotyczące się sprowadzenia rozmaitych przedmiotów z zagranicy w latach 1842-1859"<sup>4/</sup>. Znajduje się tu liczna korespondencja pomiędzy Potockim a jego pełnomocnikami i kontrahentami zagranicznymi, oraz

- 
- 1/ W. Fijałkowski, Wnętrza Pałacu w Wilanowie, Warszawa 1977, s. 139-149.
  - 2/ Inwentarz Pałacu Wilanowskiego z oszacowaniem wszelkich Ruchości na wartość pieniężną; sporządzony wskutek zaszczytnej śmierci s.p. Augusta Hrabiego Potockiego, Dziedzica Dóbr Wilanowskich w dniu 30 stycznia 1867 roku, AGAD, Arch. Gosp. Wil., Zarz. Muz. w Wil., nr 178 /M. Wil. ODN. Mat. Żr. 34/.
  - 3/ Katalog Wystawy Starożytności i przedmiotów sztuki 1856 urządzanej w Pałacu J. W. Hr. Augustostwa Potockich na Krakowskim Przedmieściu..., Warszawa 1856.
  - 4/ Akta ogólne dotyczące się sprowadzenia rozmaitych przedmiotów z zagranicy 1842-1859, AGAD, Arch. Gosp. Wil., Zarząd Główny Dóbr i Interesów Augusta Potockiego, nr 225 /M. Wil. ODN. M. Żr. 89/.

pisma urzędowe dotyczące spraw transportu, kontroli celnej i wysokości cła od sprowadzanych przedmiotów. Dokumenty te ukazują wyraźnie, ile trudu i cierpliwości wymagało pokonanie przeszkód stwarzanych przez surowe carskie przepisy celne i niechęć urzędników, aby wiele cennych obiektów sztuki umieścić w warszawskich pałacach Potockich, na Krakowskim Przedmieściu i w Wilanowie<sup>5/</sup>. Jednym z ciekawszych dzieł zakupionych przez Augusta Potockiego w Paryżu, jest wielkich rozmiarów zegar kominkowy stanowiący komplet z dwoma świecznikami<sup>6/</sup>/il.1/. Całość wykonana została z żeliwnych elementów<sup>7/</sup>, odlewanych i skręcanych ze sobą na śruby, uzupełnianych czelowaniem i porcelanowymi plakietami. Na owalnej podstawie porcelanowej w żeliwnym obramieniu, zawierającej cztery wypukłe owalne medaliony przedstawiające sceny rycerskie en grisaille /na tle szafirowym ze złoceniami/, umieszczono pełnoplastyczną grupę walczących rycerzy, a pod nią napis "CHARLES VII". Tarcza zegara porcelanowa, szafirowej barwy, została osadzona w podstawie i opatrzona wypukłymi medalionami pokrytymi rzymskimi cyframi godzin w gotyckiej stylizacji. Całość bogato zdobioną motywami pseudo-renesansowymi i pseudo-gotyckimi stanowi komplet z dwoma utrzymanymi w podobnym charakterze świecznikami. Świeczniki te mają podstawy w formie splecionych ze sobą smoków; nad nimi znajdują się kuliste, porcelanowe brzuśce zdobione biało-szafirowymi panopliami, pośród których na banderolach umieszczono złoczone napisy wymie-

- 
- 5/ Zob. j.w., Akta ogólne..., s. 1,4,30,33,34,99-104, etc., - korespondencja w sprawach transportu i obniżki zawyżonego cła do Komisji Rządowej Przychodów i Skarbu, do Najwyższej Rady Administracyjnej Królestwa i in.
- 6/ Zegar nr inw.: 3317 WIL; wym.: 94 x 69 x 44; świeczniki-3318/1-2 WIL; wym.: 113 x 40 x 39; całość konserwowana w 1977/8 r., komplet obecnie eksponowany na Wystawie Rzemiosła Artystycznego w Oranżerii wilanowskiej.
- 7/ Żeliwo - żelazo lane z 2% węgla, 3% krzemu, domieszek aluminium, chromu, niklu, srebra i in.; różni się rodzaje zależnie od zastosowania: szare, stopowe, białe, ciągliwe.

niające imiona archaniołów Michała i Gabriela. Ponad brzuściami znajdują się pełnoplastyczne postacie tychże archaniołów podtrzymujące ramiona świeczników. Całość tego imponującego bogactwem dekoracji dzieła tematycznie nawiązuje do wydarzeń wojny stuletniej; grupa rycerska na cokole zegara wyobraża bitwę Karola VII Walezjusza /króla Francji w latach 1422-61/ z Anglikami. Bijący mechanizm zegara umieszczony wewnątrz cokołu ma nr 4203, a całość sygnowana jest na tarczy zegarowej; "à Paris Leroy et Fils G[ale]rie - Montpensier P[al]ais Royal"/il.2/. We wspomnianych "Aktach ogólnych" odnaleźć można rachunek wystawiony Augustowi Potockiemu przez firmę Leroy et Fils<sup>8/</sup>; w nagłówku: "Ancienne Maison Etablie au Palais Royal en 1785. Galerie Montpensier No 13 et 15, Rue Montpensier No 14 Pour les voitures; Leroy et Fils Horlogers du Ministre de la Marine et... Horlogers du Roi. Paris, Le 5 Novembre 1851. Fourni a Monsieur Kościelski"; poniżej wyszczególnienie: "Une Pendule en fer Ciselé damasquine et Porcelaines un Combat de Chevaliers au XIV Siecle /!/ avec une paire de Candelabres Assortis - ; Une Pendule Moyenage en fer et porcelaine avec une paire de Coupes et une paire de Candelabres - total 4.400 Fr.". Czas powstania obiektu pomaga też ustalić późniejsza korespondencja<sup>9/</sup>, jest to "Kopija zapiski podanej Dyrektorowi Departamentu Handlu Zewnętrznego, JW Tajnemu Radcy", zawarta w liście plenipotenta hrabięgo Augusta, Franciszka Siedleckiego, pisany w Petersburgu 20 X 1852 r., do Ministerstwa Handlu Zewnętrznego, w sprawie zwolnienia od cła przedmiotów nabytych przez Potockiego za granicą, a oczekujących na przepuszczenie przez Komorę Skarbową /Celną/<sup>10/</sup>: "... będąc w Paryżu Hrabia August Potocki kupił temu, niniejszego roku dla wzbogacenia swojego Wilanowskiego Ga-

8/ Akta ogólne.../., j.w., s. 303.

9/ J.w., s. 307; zob. też Artystyczne zbiory Wilanowa, wyd.zb., Warszawa 1979, poz. 88.

10/ Akta ogólne.../., j.w., s. 306.

binetu, kilka wyrobów sztuki o ile rzadkich, o tyle też mogących służyć za wzory dla artystów i dla fabrykantów; a mianowicie dwa wielkie zegary sporządzone z damaskowanego żelaza i z porcellany, z należącymi do nich kandelabrami i innemi ozdobami, a ponadto mały porcellanowy garnitur...", w dalszej korespondencji Siedlecki w imieniu hrabiego uprasza o odprawę celną w Warszawie, a nie w Petersburgu, gdyż: "... przewóz onych dla przejścia z Warszawy do Petersburga i nazad już nie żelazną drogą, bardzo łatwo stać by się mógł przyczyną nadwyrężenia, lub i zupełnego zepsucia tych wyrobów sztuki, których najgłówniejszą część podziwiającej doskonałości stanowią porcellanowe grupy historycznych figur..."<sup>11/</sup>. Rozliczne kłopoty dotyczące opłaty celnej relacjonuje plenipotent Siedlecki hrabiemu Augustowi w następnym roku 1853, w liście z 12 marca; jak widać przez wiele miesięcy dzieła sztuki nie mogły dotrzeć do Wilanowa: "...wedle taryffy należałoby opłacić od pierwszych dwudziestu funtów wagi każdego z dwóch zegarów, z przynależnościami, po 1m rublu sreb., a od liczby funtów przewyższających tę wagę, po 1m rublu srebrem. Gdyby więc całość wagi w dwóch sprzętach ukompletowanych wynosiła choćby cztery pudy, to jest funtów 160 - to kosztowałyby cło, rubli srebrem 180"<sup>12/</sup>. Nawiasem warto zauważyć, że plenipotent Siedlecki wspomina o dwóch wielkich zegarach z kandelabrami, co pokrywa się zresztą z rachunkiem firmy Leroy et Fils; jednakże późniejsze źródła, jak Katalog Wystawy Starożytności z 1856 r., czy inwentarz z 1867 r., wymieniają już tylko jeden zegar. Katalog Wystawy podaje<sup>13/</sup>: "Zegar wielki kominkowy z żelaza /lanego ze srebrem, Silversteel/ wyrobiony z porcelaną szafirową złoconą i szaro malowaną ozdobny, robota nowoczesna, z wystawy londyńskiej 1851 r. Do niego należą stojące obok

---

11/ J.w.

12/ J.w., s. 314.

13/ Katalog Wystawy Starożytności/./, s. 131, poz. 467.

dwa świeczniki takiejże roboty, rzeźba na wierzchu zegara przedstawia walkę rycerzy, a głównie Karola VII. Własność hr Augusta Potockiego". Wzmianka ta jest o tyle istotna, że nie tylko określa czas powstania obiektu /przed 1851/, ale również podaje miejsce, gdzie po raz pierwszy był eksponowany; ważne są też szczegóły określające technikę i sposób wykonania dzieła. Fakt wystawienia zegara na słynnej londyńskiej Wielkiej Wystawie Przemysłu Wszystkich Narodów podnosi wydatnie rangę obiektu. Wystawa ta była bowiem momentem przełomowym w dziejach europejskiego rzemiosła artystycznego<sup>14/</sup> i zainicjowała tradycję wielkich wystaw światowych. Już sam budynek wystawowy nazwany Pałacem Kryształowym, wybudowany ze stali i ze szkła przez Josepha Paxtona /1801-1865/ w 1851 r., w ciągu bardzo krótkiego czasu kilkunastu tygodni jako obiekt tymczasowy, wzbudził żywe kontrowersje<sup>15/</sup>. Tę ogromną budowlę /564 m.dł./ jako pierwszy potępił znany teoretyk sztuki John Ruskin, negując użyteczność zastosowanych tu materiałów<sup>16/</sup>. Jednakże, po wystawie, w 1854 r. Pałac Kryształowy przeniesiono do Sydenham k/Londynu i zrekonstruowano, akceptując w ten sposób nowy nurt w architekturze. Sama Wielka Wystawa powstała w dużej mierze dzięki energii księcia Alberta i podobnie, jak budynek wystawowy, budziła wiele dyskusji<sup>17/</sup>. Wiele z wyrobów prezentowało produkcję maszynową, pokazane zostały najnowsze osiągnięcia ówczesnej techniki, jednakże w wielu wypadkach jakość w zakresie wyrobów rzemieślniczych zawiodła oczekiwania publiczności, zwłaszcza w dziale przedmiotów ze srebra i dziale tkanin<sup>18/</sup>. Dążeniem organizatorów wystawy było jednak pokazanie specyficznego smaku artystycznego, jaki się wy-

14/ I.Huml, Polska sztuka stosowana XX wieku, Warszawa 1978, s.9

15/ N.Pevsner, Pionierzy współczesności od Williama Morrisa do Waltera Gropiusa, Warszawa 1978, s. 127-129.

16/ J.w., s. 16.

17/ J.w., s. 31-2, 224 - przyp.3, podany katalog: The Great Exhibition of the Works of Industry of All Nations 1851, London 1851.

18/ N.Pevsner, jw., s. 37.

tworzył dzięki preferowaniu w zakresie zdobnictwa stylów historycznych, głównie gotyku i renesansu stosowanych przy użyciu nowych technik i materiałów<sup>19/</sup>. Wyraźnym przykładem ówczesnych nurtów w produkcji przedmiotów artystycznych jest właśnie omawiany zegar wilanowski z ok. 1850 r. Jak należy przypuszczać, po licznych perturbacjach dotyczących opłat celnych, został on przywieziony do Wilanowa na przełomie 1853/54 r. i umieszczony w "galerii zwanej muzeum". Inwentarz roku 1867 podaje: "Wielki zegar cynkowy /!/, pięknie cyzelowany i dwa kandelabry wielkie, w podobnym guście, z emalią na stali..." /galeria obrazów, sala I/<sup>20/</sup>. Jeszcze dziesięć lat później zegar znajdował się w tym samym miejscu, konkretnie na kominku sali, która obecnie stanowi Salon Wielki Karmazynowy; świadczy o tym ilustracja zamieszczona w albumie Skimborowicza i Gersona z 1877 r.<sup>21/</sup>. Autorzy podają również informację w tekście: "... na kominku bronzowe /!/, wielkie zegary nowożytnie, stylem odpowiadają epoce obrazów" /Galeria zwana muzeum/<sup>22/</sup>. Natomiast autor późniejszego przewodnika wilanowskiego W. Czajewski<sup>23/</sup> nie wymienia zegara. Warto dodać, że August Potocki nabywał lub też zamawiał dzieła sztuki u wybitnych ówczesnych artystów i w znanych firmach; wytwórnia Leroy et Fils, która wykonała zegar była jedną z nich, istniała od 1785 r., przy ulicy Montpensier 14 w Paryżu, a jej wyroby były szeroko znane<sup>24/</sup>. Większość transakcji hr. Augusta

19/ I. Huml, j.w., s. 10.

20/ Inwentarz Pałacu..., j.w. s. 301, poz. 22.

21/ H. Skimborowicz, W. Gerson, Wilanów, Album widoków i pamiątek /.../, Warszawa 1877; wkładka ilustracyjna na s. 56-7 /autorstwa Maszyńskiego, rytował Malinowski/.

22/ H. Skimborowicz, W. Gerson, j.w., s. 32.

23/ W. Czajewski, Wilanów, Warszawa 1893 /I wyd./, 1903 /II wyd./

24/ P. J. Britten, Old Clocks and Watches and Their Makers, Vth ed., London 1922, s. 439, 452, 730; zob. np. S. Guye, H. Michel, Mesures du temps et de L'Espace, Horloges, montres et instruments anciens, Fribourg 1970, s. 189, fig. 173; Tardy, La Pendule Française des origines à nos jours, 2<sup>-e</sup> Partie, De Louis XVI à nos jours, Paris /b.d./, s. 481 - informacja o podróżnym zegarze skrzyńkowym f-my Leroy z 1868 r.

odbywała się za pośrednictwem zagranicznych domów handlowych i pełnomocników, jak Willibalda Richtera w Wiedniu, Leopolda Fabri w Rzymie, Grodeckiego w Berlinie, czy Jakóba Plauchera w Trieście; administrator hrabiego Karniewski prowadził więc rozległą korespondencję<sup>25/</sup>. Odnośnie zegara wilanowskiego - którego centralnym elementem dekoracyjnym jest pełnoplastyczna grupa rycerska przedstawiona w momencie bitewnego zgiełku - trzeba stwierdzić, że podobne przedstawienie pojawiło się w Anglii w latach sześćdziesiątych XIX stulecia. W 1971 r. londyńska firma antykarska H.Perovetz Ltd.<sup>26/</sup> proponowała wczesną wiktoriańską grupę rycerską, przedstawiającą króla Harolda walczącego z czterema pieszymi Normanami, w czasie bitwy pod Hastings /1066 r./; całość ustawiona na owalnym cokole marmurowym wyraźnie przypomina koncepcję artystyczną zegara wilanowskiego. Twórcą dzieła był londyński złotnik George Angell, a wykonał je w 1866 r., w osiemsetlecie bitwy; czyżby artysta ten zainspirował się paryskim zegarem, który mógł oglądać na Wielkiej Wystawie? /il.3/

Innym obiektem sprowadzonym przez Augusta Potockiego z Paryża jest zegar w kształcie kanelowanej, owalnej w przekroju kolumny, wykonany z czarnego marmuru<sup>27/</sup>. Tarcza zegarowa, oprawna w perełkowaty ornament z brązu, umieszczona została w trzonie kolumny i opatrzona napisem: RAINGO Fr. á Paris /il.4/. Jak świadczy napis, jest to znowu dzieło znanej i cenionej wytwórni paryskiej, której wyroby znalazły miejsce w licznych kolekcjach, jak np. paryskiej Charliat<sup>28/</sup>, czy angielskim Soane Museum<sup>29/</sup>. W cytowanych wcześniej "Aktach ogólnych..." odnaleźć można rachunek firmy dotyczący transakcji dokonanej z hrabią Augustem 10 października 1850 r. W nagłówku podano: "Fabrique de bronzes

25/ Akta ogólne..., j.w.

26/ "The Connoisseur", June 1971, s. 140.

27/ Nr inw. 3044 WIL, wym. 20 x 30 x 15.

28/ S.Guye, H.Michel, j.w., s. 189, fig. 179.

29/ F.J.Britten, j.w., s. 763, s. 454, fig. 598.

d'art et d'horlogerie Lustres, Pendules et Candelabres RAINGO FRERES 11, Rue de Saintange /au Marais/. Doit M.Nourtier C.A.P. N<sup>o</sup>8", a poniżej: "Paris 10 X<sup>bre</sup> 1850, 1.Pendule marbre noir a camaux avec perles dorées, et groupe chien d'arret 190"<sup>30/</sup>. Jak wynika z rachunku, zegar umieszczono w jednej pozycji łącznie z figurką psa /z brązu?/, lecz jedynie domyślać się można, że miała ona stanowić uzupełnienie marmurowej obudowy zegara. Czas powstania obiektu należy określić na ok. 1850 r. Inwentarz pałacowy z 1867 r. podaje natomiast ogólnikową informację: "zegar mały w szafce marmurowej, Rubli 15; Pałac - Lewe Skrzydło - Pierwsze Piętro Pokój Sypialny Perkalem obity"<sup>31/</sup>.

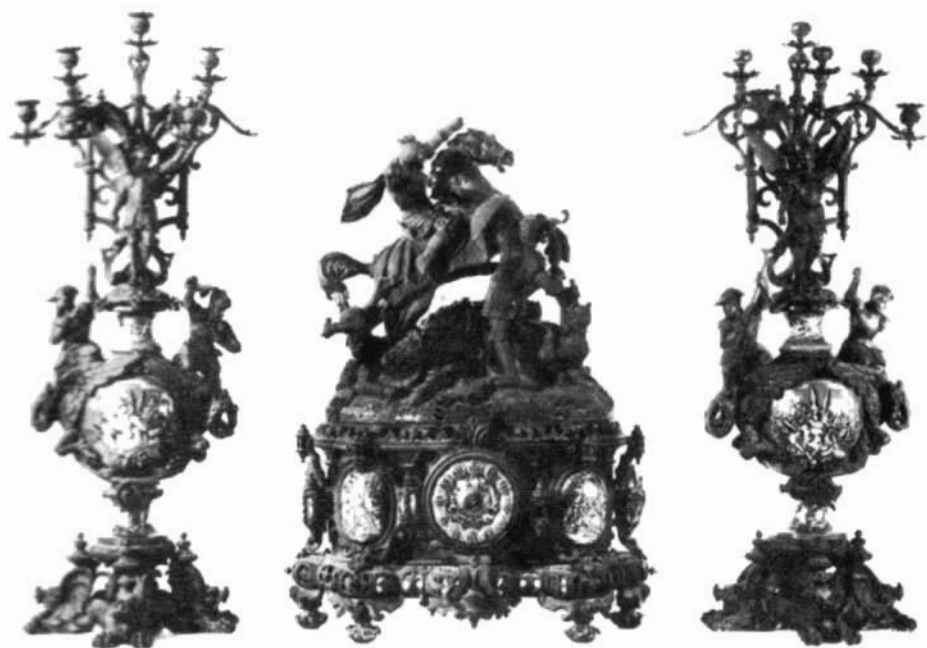
Trzecim zegarem wykonanym zapewne na specjalne zamówienie Augusta Potockiego jest kominkowy zegar pseudorokokowy o prostopadłościennym korpusie z czarnego marmuru ujętym w dekoracje ze złoczonego brązu; całość wieńczy pełnoplastyczna grupa przedstawiająca Bachusa siedzącego na kozie i zabawiającego się z dwoma puttami. Nad tarczą zegarową z rzymskimi cyframi został umieszczony herb Potockich Pilawa, również z brązu złoczonego/il. 5/. Na mechanizmie wyryto napis "Denière á Paris" 173", poniżej nazwisko Cailleaux; wewnątrz marmurowej obudowy znajduje się metalowa tabliczka z napisem: RUE DESFOSES DU TEMPLE N<sup>o</sup>6 /RUE DESSE/ MARBRIER/BREVETÉ/A PARIS; na ścianie tylnej PWSB<sup>32/</sup>. Zegar ten powstał przypuszczalnie w latach sześćdziesiątych XIX stulecia, a wytwórnia, z której pochodził, specjalizowała się nie tylko w zegarach o obudowach zdobionych przeważnie pełnoplastycznymi grupami alegorycznych figur, lecz także w okuciach mebli z brązu /prace dla landgrafa heskiego w Kassel 1828/29, księcia Orańskiego, itp./, serwisach stołowych, ozdobnych lich-

30/ Akta ogólnego..., j.w., s. 263.

31/ Inwentarz Pałacu..., j.w., s. 307, poz.15

32/ Nr inw. 3314 WIL; wym. 47,5 X 20 x 20; eksponowany w Branżerii wilanowskiej.





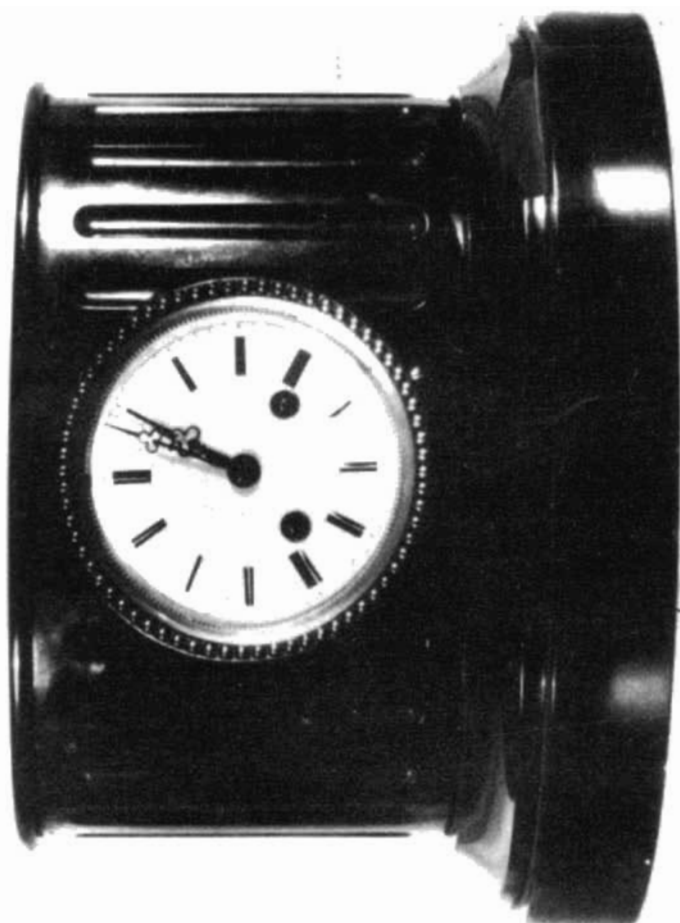
1. Zegar kominkowy ze świecznikami, firma Leroy et Fils, ok. 1850. Fot. B. Seredyńska.



2. Zegar kominkowy ze świecznikami, fragm. tarczy zegarowej z sygnaturą. Fot. B. Seredyńska.



A large Victorian Group depicting the Battle of Hastings, with King Harold, on horseback, surrounded by fighting Warriors. Made in London, in 1866, by George Angell, the bronze base is modelled to resemble moorland, with various ferns and grasses. Overall height: 3½ inches Weight 435 ounces



4. Zegar kominkowy, firma Raingo Freres, ok. 1850. Fot. Z. Błażejewska.



5. Zegar kominkowy z herbem Pilawa, firma Wilhelma Deniéré, współpraca Mudesse i Cailleaux, przed 1867. Fot. B. Seredyńska.

tarzach. Firma została założona przez Wilhelma Deniére, a po jego śmierci przeszła na własność syna, także Wilhelma; wystawiała swe wyroby z dużym sukcesem, m.in. na Wystawach Powszechnych w Wiedniu /1873/ i Paryżu /1878/, a już dużo wcześniej, bo w 1844 r. jej właściciel otrzymał Order Legii Honorowej<sup>33/</sup>. Wydaje się, że zegar wilanowski jest wynikiem współpracy paru artystów; nieznaną bliżej marmurnik Mudesse był twórcą marmurowego korpusu, na którym pozostawił tabliczkę ze swym nazwiskiem i adresem, nazwisko Cailleaux dotyczy zapewne twórcy samego mechanizmu, natomiast brązy znakowane są od wewnętrznej, niewidocznej strony wyciskami literki D/Deniére/ umieszczonej pomiędzy dwiema małymi gwiazdkami; całość sygnowała wytwórnia Deniére'a, z którą zapewne współpracowali Mudesse i Cailleaux. Pod tabliczką Mudesse'a znajduje się określenie nadające dziełu swoisty znak jakości: "Breveté á Paris". Umieszczenie herbu Pilawa w zwiern-

---

33/ Thieme-Becker, Allgemeines Lexikon der Bildenden Künstler, Leipzig 1907, t.IX, s. 66; F.J.Britten, j.w., s. 676 - podaje hasło "Denier", bez ostatniej litery nazwiska; Zapadnoeuropejskije czasy XVI-XIX wiekow iz sobranija Ermitaža, Katalóg wystawki, Leningrad 1971, poz.175, wymienia zegar kominkowy sygnowany "Deniére á Paris", datowany na II poł. XIX w./Nr inw.E.508/, pochodzący z Pałacu Zimowego; również ostatnio katalog: L'Art en France sous le Second Empire, /Grand Palais 13 mai - 13 août 1979/, Paris 1979, na s.152 dane dot. Wilhelma Deniére, oraz poz.72 - zegar kominkowy z lat 1857-1861, w stylu Ludwika XVI tejże firmy /z Fontainebleau, nr inw.F.3854/, sygnowany. O popularności firmy świadczyły wystawy; Exposition universelle de 1855. Rapports du jury mixte international publiés sous la direction de S.A.I le prince Napoléon, Paris 1856, s.921; Exposition universelle de 1862 á Londres. Section Française. Catalogue officiel publié par ordre de la Commission imperiale, Paris 1862, s.163; ponadto dane biograficzne: J.Lanoue, Exposition de l'Union centrale. L'Industrie moderne. Les Métaux, "Gazette des Beaux-Arts", dec.1874, s.524; L.Dussieux, Les Artistes français á l'étranger, Paris 1856, Paris et Lyon 1876, s. 345, 393, 572; A.de Champeaux, Dictionnaire des fondeurs, ciseleurs, modeleurs en bronze et doreurs depuis de Meyer Age jusqu'à l'époque actuelle, Paris et Londres 1886, t.III, s. v.Deniére - wg. L'Art en France, s.152 i bibl.

czeniu korpusu zegara świadczy o konkretnym zleceniu Potockich dla wytwórni - niestety nie udało się na razie odnaleźć odpowiedniego dokumentu /rachunku, listu/, a wspomniany inwentarz z 1867 r. zawiera jedynie enigmatyczną wzmiankę: "zegar w oprawie marmurowej, brązami ozdobionej. Rubli 30, Pałac - Prawe Skrzydło - Na dole h. Sypialnia JWej..."<sup>34/</sup>, ale nie ma pewności, czy niejaki Matuszewski przeprowadzający spis miał na myśli właśnie omawiany tu zegar.

Kolejny, godny zainteresowania obiekt, który można wiązać z działalnością Augusta Potockiego, to zegar kominkowy z kalendarzem<sup>35/</sup>/il. 6/. Szafka wykonana z gładkiego, lakierowanego drewna, opatrzona profilowanym cokolikiem, ma umieszczoną w górze tarczę zegarową z białej emalii, w moletowanej ramce ze złoczonego brązu; wskazówki są ażurowe z serduszkami. Poniżej tarczy na ścianie czołowej przepruto dwa prostokątne długie otwory i trzeci krótki między nimi, poprzez które przemyślnie ustawiony mechanizm, na białych, papierowych, przesuwających się taśmach wskazuje czarno wydrukowane dni tygodnia, daty i nazwy miesięcy. Po bokach szafki umieszczono gałki do regulacji i przesuwania wałków, wokół których owinięte są wspomniane taśmy z napisami. Wewnątrz szafki znajduje się mechanizm wahadłowy /z wychwytem Brocot'a/ połączony z wałkami za pomocą przekładni i opatrzony monogramem ze splecionych liter AR oraz napisami "A Paris" i "Breveté" /podobnie jak w omawianym wyżej zegarze Denière'a/, a także nr 6168 /il. 7/. Na początku taśmy przesuwnej z nazwami miesięcy umieszczono napis "polonais", co wyraźnie sugeruje, że produkowano różnojęzyczne wersje tego typu zegara

34/ Inwentarz Pałacu..., j.w.s.147, poz.24; identyczny zegar, lecz bez Pilawy i mechanizmu znajduje się w magazynie Muzeum Narodowego w Warszawie, z informacją, że /przed wojną/ wchodził w skład wyposażenia Belwederu /Nr.inw. SzM291 MN/.

35/ Nr inw. 3313 WIL; wym. 43 x 31 x 16.



6. Zegar kominkowy z kalendarzem, A. Redier,  
po 1851 r. Fot. B. Seredyńska.



7. Zegar kominkowy z kalendarzem, fragm.: sygnatura twórcy na tylnej ścianie mechanizmu.  
Fot. B. Seredyńska.



## PENDULE-CALENDRIER

### INSTRUCTIONS

Pour se servir de ce nouveau Calendrier-Pendule.

Le mouvement de la pendule marche six mois sans qu'il soit nécessaire de le remonter.

On le met à l'heure au matin et on le règle comme les pendules ordinaires.

Tous les premiers de mois on remet la pendule en marche le quatorzième ou quinze à six heures le carré placé à gauche de la pendule sur le côté. Si le jour de la semaine indiquée n'est pas celui où l'on se trouve, on l'ajoute au plan ou on avance le carré placé sur le 2<sup>e</sup> ou 3<sup>e</sup> des deux de la boîte.

On fait le changement de mois en levant convenablement les petites pièces sur le côté droit.

Si le chiffre qui apparaît est trop faible pour le jour où l'on est, on fait successivement changer le date en abaissant le bouton à gauche de la boîte.

Si la pendule avance ou retarde sur le fond de la boîte et on avance le bouton de la boîte pour l'avancer, ou on la descend pour faire retarder, en poussant le petit carré placé sous cette lentille.

### INSTRUCTIONS

To make use of this new Clock-Calendar.

The clock goes a month long, without it be need to wind it up as an ordinary clock.

Every first day of month, as you wind up the clock, you draw back the days in number 1 by turning the square piece of steel placed on the left, and on the side of the box.

If the day of that is pointed out is not the right one, draw it to its place, by turning the square piece of steel which is placed on the right side of the box. To change the month, turn as much as it is necessary the button which are placed on the right side of the box.

If the number that appears at first is not so high as that of the day you wish, it can be successively changed by letting up and down the button placed on the left of the box.

If the clock goes too slow or too fast, upon the bottom of the box, and lift up the smallish hole, in order to go faster; or let it down to make it go slower, by turning the little worm which is placed under this hole.

### ISTRUZIONI

Per servirsi di questo nuovo Calendario-Orologio

Il movimento dell'orologio dura sei mesi senza che sia necessario di farlo accendere.

Si mette all'ora, si fa accendere e si regola come gli orologi ordinari.

Tutti i primi giorni d'un mese, facendo accendere il pendolo, si guida il quadrante al numero 1, volgendo il quadrante che trovasi a sinistra dell'orologio nel cassero.

Se il giorno della settimana indicato non è quello in cui si vive, si ritarda o si avvanza volgendosi il quadrante situato alla parte destra della scatola.

Si opera il cambiamento del mese volgendosi convenevolmente i bottoni posti sulla parte destra della scatola.

Se il numero che appare è troppo inferiore al giorno esistente, si agiti successivamente la data, ritardando il bottono a sinistra della scatola.

Se l'orologio avanza ovvero è in ritardo, si apre il fondo della scatola, e si fa accendere la vite del bilanciere per far avanzare, ovvero si ritarda per abbassare il ritardatore, e ciò volgendosi il piccolo orologio posto sotto la suddetta lente.

### INSTRUCCIONES

Para servirse del nuevo Calendario-Pendulo

El movimiento de la pendula anda durante un mes sin que sea necesario accenderla.

Se pone á la hora, se da vuelta, y se arregla como las pendulas ordinarias.

Todos los primeros del mes, removiendo la pendula, se pone el cuadrante al n. 1, volviendo el cuadrante puesto al lado izquierdo de la pendula.

Si no indica el día de la semana que son hoy, se pone el cuadrante en frente del día, volviendo el cuadro puesto al lado derecho de la caja.

Se hacen los cambios de los meses volviendo convenientemente los botones puestos al lado derecho de la caja.

Si el numero que aparece es demasiado débil para el día en que son hoy, se agita en cambio de fechas convenientemente haciendo el botón que está al lado izquierdo de la caja.

Si la pendula adelanta ó atrasa, se abre el fondo de la caja y se levanta del bilanciere para adelantarlo, y se baja para atrasarlo, volviendo el pequeño orologio que se halla debajo de la lente.

### ERKLÄRUNG

Für sich dieses Wanduhr-Kalenders zu bedienen.

Der Bewegung dieses Wanduhr geht ohne Unterbrechung, ohne das man sie nachher wieder aufwickeln muss.

Man stellt sie auf die Stunde, man zieht sie auf wie die gewöhnliche Wanduhren, dann dreht man jedes morgen, bei dieser Verbindung, bringt man den datum den tagen auf die zahl 1, indem man den viereck welchen links auf der rechte ist, herumdrehet.

Wenn der angezeigte tag der woche nicht der wöchentliche ist als derjenige auf welchen man sich befindet, so bringt man ihn an der angezeigten stelle, indem man den viereck welches auf der rechten seite des kastens sich befindet, herumdrehet.

Die veränderung des monats bringt man hervor, indem man den knopf welcher sich auf der rechten seite des kastens sich befindet, so lange herauf, oder abwärts der verlogene monat angezeiget ist.

Wenn die angezeigte zahl zu gering ist für den tag wo man sich befindet so verholet man sich und ertzt den datum indem man den knopf, welcher sich auf der linken seite des kastens sich befindet auf oder abwärts.

Wenn die wanduhr vor oder nachgeht, so öffnet man den hintertheil des kastens, und hebt die linse des bilanciers hervor um sie vorwärts zu lassen, oder nach hinten zu lassen, um sie nachfolgend zu lassen; indem man die linse welche unter sich kleine drehel herumdrehet, herumdrehet.

A. REIMER, Inventeur-Breveté, Comp. des Dames de Paris, Rue de Valenciennes, 10.

1876 Imp. Maillot et Reuser

8. Wklejka papierowa z tekstami instrukcji obsługi na tylnej ścianie szafki zegara z kalendarzem eksponowanego w Muzeum Rzemiosł Artystycznych i Precyzyjnych w Warszawie. Fot. B. Seredyńska.



z kalendarzem. W obiekcie wilanowskim nie zachowała się niestety tylna ścianka szafki zegarowej, ani szyba znajdująca się dawniej w jej części przedniej. Jak wyraźnie wskazuje profilowany cokół szafki, jest to zegar stojący i nie bywał zawieszany na ścianie; natomiast w posiadaniu Muzeum Rzemiosł Artystycznych i Precyzyjnych w Warszawie znajduje się identyczny wręcz obiekt, lecz z szafką pozbawioną cokołu i przeznaczoną do zawieszania; w zegarze tym zachowała się tylna ścianka szafki /której brak w wilanowskim/<sup>36/</sup>. Ścianka ta została zaopatrzona przez wytwórnię w papierową wklejkę, na której wydrukowano instrukcję obsługi wyrobu /w pięciu językach: francuskim, angielskim, włoskim, hiszpańskim i niemieckim/, a ponadto znajduje się tutaj pełna nazwa firmy wraz z adresem: "A.Rédier, Inventeur - Breveté, Cour des Petites-Écuries, 16, á Paris" /il. 8/. Wnioskować więc należy, że oba zegary wykonała paryska firma zegarmistrzowska nieznanego bliżej A.Rédiera. W nagłówku tej ciekawej wklejki umieszczono trzy medale: na pierwszym napis "Louis Philippe I/Roi/des/Français" wokół głowy królewskiej; na drugim środkowym głowy królowej Wiktorii i księcia Alberta z profilu oraz napisy: "Victoria D.G.Brit.Reg.F.D. Albertus Princeps Conjux MDCCCLI"; na trzecim alegoryczna postać kobieca i napisy: "Republique Française 24 Fevr. 1848". O zegarze wilanowskim brak jest wzmianek tak w Katalogu Wystawy Starożytności, jak i w monografii Skimborowicza i Gersona, lub przewodnikach, Czajewskiego; jedynie wspomniany wyżej inwentarz pałacowy z 1867 r. podaje nie sprecyzowaną bliżej wiadomość: "zegar w szafce drewnianej czarnej, brązem ozdobnej; Rubli 40. Pałac - Lewe Skrzydło - Pierwsze Piętro, Pokój toaletowy rogowy"<sup>37/</sup>. Ponieważ

---

36/ Nr inw. MRW 137.

37/ Inwentarz Pałacu..., j.w., s.316, poz. 11; Tardy, j.w.,s.481 podaje informację, że w 1860 r. Rédier wykonał zegar stożkowy.

wytwórnia Rédiera rozpoczęła produkcję zegarów z kalendarzem po roku 1851, jak wskazuje na to medal z Wiktorią i Albertem /zapewne z wielkiej wystawy londyńskiej/, wobec tego i zegar wilański powstał w początkach Drugiego Cesarstwa.

Spis inwentarzowy 1867 r. wymienia szereg zegarów, które świadczą, że zagraniczne zakupy artystyczne Augusta Potockiego były zakrojone na szeroką skalę. Obecnie jednak, biorąc pod uwagę aktualny stan posiadania Muzeum oraz lakoniczność wzmianek inwentarzowych, trudno zawarte tu informacje odnieść do konkretnych obiektów. Przeczytać np. można, że w salach i pokojach pałacowych stały m.in.: "zegar brązowy szmelcowany na podstawie marmurowej"<sup>38/</sup>, "zegar w oprawie porcelanowej na takimże postumencie"<sup>39/</sup>, "zegar stalowy emaliowany na postumencie drewnianym, rubli 15"<sup>40/</sup>, czy też "zegar mały w szafce drewnianej, z psem cynkowym na wierzchu, rubli 8"<sup>41/</sup> itp. W wielu wypadkach dodatkową wiadomość stanowi określenie "staroświecki" lub "stary"; jest to wskazówka, że chodzi o wyrób dawniejszy, a więc nie dziewiętnastowieczny, i w związku z tym uzyskany zapewne przez wcześniejszych od Augusta Potockiego właścicieli Wilanowa. Mimo to nawet ilość zabytków zachowana do chwili obecnej wymownie świadczy o aktywnej i wieloletniej działalności kolekcjonerskiej hrabiego Augusta.

---

38/ J.w., Pałac - Prawe Skrzydło - Na dole, Pokój stołowy, poz. 13.

39/ J.w., Pałac - Prawe Skrzydło - Na górze, Gabinet, poz. 35.

40/ J.w., poz. 15 /na kominku/.

41/ Inwentarz..., j.w. Pałac - Lewe Skrzydło - Pokoje Gościnne, Pokój Sypialny Obicie żółte, poz. 5.