



→ Konserwacja zabytków archeologicznych



Muzeum Pałacu Króla Jana III w Wilanowie

ul. Stanisława Kostki Potockiego 10/16

02-958 Warszawa

tel.: (22) 54 42 700

fax: (22) 842 31 16

e-mail: muzeum@muzeum-wilanow.pl,

konserwacja@muzeum-wilanow.pl

www.wilanow-palac.pl

www.sklep.wilanow-palac.pl

Tekst: D. Święcka
Autorzy fotografii: W. Holnicki, A. Indyk,
K. Rachuta-Wierniewska, Z. Reszka, D. Święcka



→ Konserwacja zabytków archeologicznych

Dawna rezydencja króla Jana III jest perłą architektury, a pałac w całym kompleksie błyszczy szczególnym blaskiem. Zwiedzający Wilanów mogą podziwiać wyroby artystów i wysokiej klasy rzemieślników wypełniające komnaty, przybudówki czy przestrzeń parkowo-ogrodową. Nie wszyscy jednak goście wiedzą, że ogromna liczba relikwów historii miejsca, które król Polski obrął na swoją prywatną siedzibę, ukryta była dotąd pod ziemią.

Badania archeologiczne prowadzone w związku z pracami rewaloryzacyjnymi pozwalają na dopełnienie wiedzy o kulturze materialnej mieszkańców Wilanowa *alias* Milanowa od pradziejów po czasy współczesne. Zabytki archeologiczne, które stanowią największy pod względem liczebności zbiór artefaktów w Muzeum Pałacu Króla Jana III w Wilanowie, wymagają szczególnej opieki konserwatorskiej. Specyfika obiektów, często zachowanych fragmentarycznie, rozdrobnionych oraz zniszczonych przez długie zaleganie w nawar-

stwieniach ziemnych, sprawia, że niezbędne jest podjęcie szybkich działań w celu zahamowania postępujących procesów destrukcyjnych oraz zabezpieczenia przed czynnikami zagrażającymi tej delikatnej tkance zabytkowej. Celem konserwatorów jest także – w miarę możliwości – przywrócenie świetności przedmiotom, by mogły cieszyć oczy zwiedzających. Oprócz zapewnienia optymalnych warunków przechowywania obiektów wydobytych z ziemi, do nietatnych zadań wilanowskich konserwatorów należy utrzymanie w niepogarszającym się stanie zabytków zagrożonych aktywnymi procesami korozyjnymi. Różnorodność materiałów i technik charakteryzujących ruchome obiekty archeologiczne, a także niezmiernie zróżnicowany stopień zniszczenia zabytków spowodowały konieczność wydzielenia grup, które wymagają natychmiastowej interwencji fachowców. Stan zachowania relikwów pochodzących z wykopaliisk archeologicznych oceniany jest zatem według czterostopniowej skali.



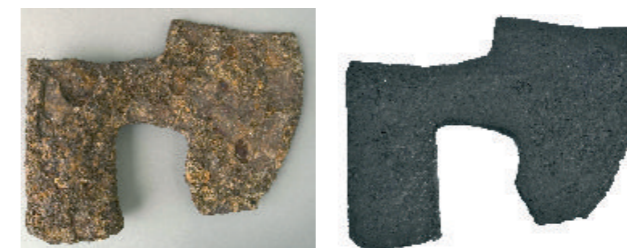
Zabytki ceramiczne, stanowiące wśród znalezisk wilanowskich najliczniejszą grupę, wymagają niejednokrotnie zastosowania zróżnicowanej metodyki konserwatorskiej, głównie ze względu na szerokie ramy chronologiczne, w których się mieszczą. W odniesieniu do starszych zabytków, takich jak średniowieczne przystawki grobowe, cenna jest asysta konserwatora już na etapie eksploracji zabytku na stanowisku archeologicznym. Obiekt, zabezpieczony przez bandażowanie, trafia do pracowni konserwatorskiej niemal w pierwotnej formie – po usunięciu zanieczyszczeń oraz wzmocnieniu strukturalnym – czynności rekonstrukcyjne są zatem znacznie ułatwione.



Niektóre obiekty ceramiczne, oprócz scalenia zachowanych fragmentów, wymagają również uzupełnienia ubytków lub wykonania rekonstrukcji niezachowanych partii w celu zapewnienia stabilności fizycznej oraz zobrazowania pierwotnej formy. Przesłanki ekspozycyjne skłaniają często do podjęcia decyzji o rekonstrukcji szkliwa czy ornamentu. Niezależnie od zakresu czynności rekonstrukcyjnych i unifikacyjnych, przy konserwacji zabytków archeologicznych obowiązuje zasada odwracalności zastosowanych metod konserwatorskich.



Wśród wilanowskich artefaktów w pierwszej kolejności poddawane konserwacji są zazwyczaj zabytki metalowe, a wśród nich wykonane ze stopów żelaza. Mechaniczne odcyszczanie takich obiektów służy pozbyciu się zabrudzeń i w razie potrzeby – produktów korozji. Dalsze prace polegają na zastosowaniu



specjalnie dobranych substancji chemicznych, które pozwolą usunąć korozję oraz zabezpieczyć obiekt przed ponownym uaktywnieniem procesów destrukcyjnych. Podobny schemat działania, przy użyciu odpowiednio dobranych środków (każda czynność poprzedzona jest przeprowadzeniem próby), dotyczy przedmiotów wykonanych ze stopów srebra i miedzi.



Rezultatem pracy konserwatorskiej są nie tylko spektakularne efekty wizualne, jak w przypadku biżuterii czy monet, ale również pozyskanie dodatkowych informacji, jak uczytelnienie inskrypcji czy sygnatur. Ponadto każdy przedmiot metalowy ze zbioru archeologicznego naszego muzeum poddawany jest badaniom metodą fluorescencji rentgenowskiej w celu określenia składu pierwiastkowego tworzywa.

Kolejną grupę materiałową objętą muzealną opieką konserwatorską stanowią obiekty szklane. Podstawową czynnością przy ich konserwacji jest odcyszczanie metodami mieszanymi. W przypadku star-

szych artefaktów niejednokrotnie niezbędne jest wzmocnienie struktury szkła. Przedmioty o przeznaczeniu ekspozycyjnym poddawane są niekiedy zabiegom rekonstrukcyjnym, polegającym na uzupełnianiu ubytków żywicami epoksydowymi o wysokich parametrach technicznych.



Wszystkie działania konserwatorskie konsultowane są z opiekunem naukowym zbioru archeologicznego bądź – w razie potrzeby – ze specjalistami spoza naszej instytucji. Gwarantują one bezpieczeństwo obiektom zabytkowym, a także umożliwiają wykonanie kopii zaginionych elementów wyposażenia pałacu i parku wilanowskiego. Przykładem niech posłuży wykonanie kopii XIX-wiecznych angielskich ławek parkowych, które dziś zdobią otoczenie monarszej rezydencji. Każdy zwiedzający może usiąść na takiej samej ławce, jaka kiedyś znajdowała się w wilanowskim ogrodzie.

