

Włodzimierz Bałdowski

WIZERUNKI SŁAWNYCH POLAKÓW
I REDUKCJE POMNIKÓW POLSKICH
Z WYTWÓRNI MINTERA W KOLEKCJI
WILANOWSKIEJ.

Wśród rozmaitych obiektów rzemiosła artystycznego, Muzeum w Wilanowie przechowuje również interesujący zespół odlewów, których powstanie zawdzięczać należy warszawskiej wytwórni Mintera. W grupie tej mieści się osiem modeli pomników władców polskich: Henryka Pobożnego, Kazimierza Wielkiego, Władysława Opolskiego, książąt mazowieckich, Janusza i Stanisława, Władysława Łokietka, Zygmunta Starego, Zygmunta Augusta, Kazimierza Jagiellończyka, jak również dwie redukcje pomników: ks. Józefa Poniatowskiego i Mikołaja Kopernika, oraz model płyty nagrobnej św. Adelajdy. Muzeum posiada ponadto 21 popiersi portretowych sławnych Polaków wraz z należącymi do nich osobnymi konsolkami /Tadeusz Kajetan Węgierski, Jan i Andrzej Śniadeccy, Kazimierz Brodziński, Stanisław Potocki [2 egzemplarze], Samuel Bogumił Linde, Ignacy Krasicki, Fryderyk Chopin, Jerzy Ossoliński, Stanisław Staszic, Jan Paweł Woronicz, Adam Naruszewicz, Stanisław Bonifacy Jundział, Piotr Kochanowski, Onufry Kopczyński, Maksymilian Fredro, Józef i Stanisław Załuscy, Stanisław Trembecki, Tadeusz Czacki/. Na pozostałą część zbioru minterowskiego składa się grupa 34 medalionów w ramkach, przedstawiających zarówno królów, jak i sławnych wodzów

oraz bohaterów narodowych. Licząc łącznie z konsolkami należącymi do popiersi portretowych, zespół składa się z 86 obiektów pochodzących z warszawskiej fabryki Mintera.

Karol Fryderyk Minter, urodzony w 1780 r. w Szczecinie, po odbyciu studiów artystycznych w Berlinie i Kopenhadze, przybył do Warszawy na stałe w 1822 r. Rozpoczął tutaj działalność sztycharcko-litograficzną, w założonym przez siebie zakładzie, istniejącym od 1843 r. Niezależnie od tego w 1828 r. otworzył wytwórnię brązów i odlewów metalowych^{1/}. Obok "wyrobów kruszcowych i lakierowanych" wykonywano w niej m.in. zabawki dziecięce, modele maszyn, urządzenia optyczne, sprzęty kościelne, świeczniki, posągi, a nawet metalowe meble ogrodowe. Właściciel zakładu angażował do współpracy wybitnych rzeźbiarzy, Wojciecha Świąckiego i Jakuba Tatarkiewicza, rozwijając masową produkcję popiersi portretowych, medalionów z wizerunkami wybitnych Polaków oraz modeli znanych pomników. Wyroby minterowskie stały się szybko powszechnie dostępne, dzięki stosowaniu w nich tańszych materiałów, jak cynk, cynk galwanizowany brązem. W roku 1835 kierownictwo zakładu przejął syn Karola Fryderyka, Karol Juliusz, który z wytwórni mieszczącej się w owym czasie przy placu Wareckim, na terenie posesji nr 1337, otworzył największą w Rosji i Królestwie Kongresowym fabrykę metalowej galanterii artystycznej, użytkowej i sprzętów kościelnych. W najlepszym okresie działalności,

1/ J. K o ł a c z k o w s k i, Wiadomości dotyczące się przemysłu i sztuki w dawnej Polsce, Warszawa-Kraków 1888, s.620, 626; A. R y s z k i e w i c z, Minter Karol Fryderyk, Polski Słownik Biograficzny, Wrocław-Warszawa-Kraków-Gdańsk 1976, s.313-314; A. W i ę c e k, Dzieje sztuki medalierskiej w Polsce, Kraków 1972, s.227-230; S. Ł o z a, Rodziny polskie pochodzenia cudzoziemskiego osiadłe w Warszawie i okolicach, Warszawa 1938, s.76-7.

jakim były lata 1841-1842, zakład zatrudniał osiemdziesięciu robotników, a produkcja roczna sięgała wartości 250 tysięcy złp.^{2/} Jak stwierdza Zygmunt Łopieński: "Fabryka Mintera miała po części charakter przedsiębiorstwa nakładowego, zatrudniając artystów rzeźbiarzy: Święckiego, Tatarzkiewicza, Kasprowicza, Stronczyńskiego i in. wydawała reprodukcje zabytków polskich /była to epoka zwrotu do historii narodu/ i statuetki sławnych osobistości współczesnych"^{3/}/il.1/. Nawiązano również współpracę z artystami zagranicznymi tej rangi, co David d'Angers, czy Antoine Bovy /il.2/. Serie brązowych i cynkowych medalionów, statuetek, popiersi wybitnych postaci historycznych, czy też kopie cennych numizmatów, zyskały wśród społeczeństwa ogromne powodzenie. Minterowie wyszli naprzeciw zainteresowaniom odbiorców, wśród których po klęsce powstania listopadowego dominowały nastroje nostalgii za utraconą niepodległością narodową, chwałą dawnej Polski i świetnością staropolskiego oręża. W plastyce i innych dziedzinach sztuki nurt patriotyczny zarysował się bardzo silnie, chętnie więc ukazywano wybitne postacie królów i wodzów, ale także artystów, pisarzy, historyków i naukowców, rozwijając przy tym znajomość historii ojczystej zarówno wśród młodzieży, jak i dorosłych. W 1847 r. zmarł założyciel fabryki, Karol Fryderyk Minter; w tym samym czasie syn jego, Karol Juliusz, przeniósł zakład do nowego lokalu, mieszczącego się przy zbiegu ulic Smolnej i Nowego Świata. Rozwinięto tutaj produkcję wieloasortymentową /m.in. meble żelazne, naczynia blaszane

2/ A. R y s z k i e w i c z, PSB, o.c., s.314.

3/ Z. Ł o p i e ń s k i, Przemysł bronzowniczy w Warszawie, Warszawa 1927, s.4, 6.

kuchenne/; prowadzono również handel olejem. Jednocześnie kontynuowano nadal produkcję artystyczną w duchu patriotycznym /medaliony, popiersia, statuetki/, a także wzbogacono ją o przyciski do papierów, wykonywane w formie sarkofagów czy kamieni nagrobnych, wzorowane na znanych polskich nagrobkach, z brązu, osadzone na marmurowych płytkach lub cokolikach. Firma rozwijała współpracę z wcześniej już angażowanymi artystami oraz nawiązywała kontakty z nowymi, jak Władysław Oleszczyński /uczeń Davida d'Angers/, Henryk Stattler, Daniel Zalewski i Wojciech Kasprówic^{4/}.

Zasługi zmarłego założyciela zakładu Karola Fryderyka Mintera, m.in. położone także na polu rozpowszechniania litografii w kraju, w pełni doceniła prasa warszawska. "Kurier Warszawski" w numerze niedzielnym z 14 listopada 1852 r. pisał: "Ś.p. Karol Fryderyk Minter, przybył do Warszawy w 1822 r., to jest po 6-ciu latach od wprowadzenia litografii do kraju. W tym samym roku wykonał on kilka wizerunków kredką odbitych w litografii kwatremistrzostwa, a mianowicie Popiersie błogosławionej pamięci Cesarza, naturalnej wielkości i drugie pomniejsze, oraz popiersia w Bogu spoczywającego W.Xcia Konstantego i Dostojnej Małżonki Jego C.Wysokości Xżnej Łowickiej, oba z natury. Następnie od r.1824 do 1826, jako Dyrektor kierował litografią przy Komisji Oświecenia [..], a która i usiłowaniom i pracy ś.p. Mintera wzrost swój i błogie owoce zawdzięcza. W liczbie zaś wykonanych podówczas przez tegoż Pana Mintera rycin, przedstawiających już to wizerunki Świętych [..] odznaczających się nadzwyczajną dokładnością i cechujących znajomością sztuki,

4/ F. J a w o r s k i, Medaliony polskie. Zbiór rodziny Przybyśławskich, [Lwów] 1910, s.12.



1. Józef Ignacy Kraszewski, medalion wg modelu W. Święckiego.
Fot. B. Seredyńska.



2. Fryderyk Chopin, medalion wg modelu A. Bovy.
Fot. B. Seredyńska.



4. August Cieszkowski, medalion wg W. Oleszczyńskiego.
Fot. T. Szymanska.



3. Wincenty Pol, medalion wg modelu H. Stattlera.
Fot. B. Serebyńska.

zasługuje także na uwagę zbiór portretów ludzi sławnych za Panowania Stanisława Augusta żyjących. Zbiór ten litografowany przez Mintera przypisany został ś.p.Hr.Grabowskiemu [...]. Jeszcze zatem jeden dowód więcej tego, na jakim stopniu stała i od jak dawna znaną była litografia w Polsce."^{5/} Nadmienić należy, że wspomniany w powyższej notatce "portret Ks.Łowickiej" wystawiony był wiele lat później /w 1898 r./ na "wystawie retrospektywnej nieżyjących malarzy polskich", jako własność L.Wrotnowskiego^{6/}.

Pozostająca pod energicznym zarządem Karola Juliusza Mintera wytwórnia rozwijała się nadal dynamicznie w latach pięćdziesiątych stulecia, eksponując również swe wyroby na inicjowanych w tym czasie wystawach, prezentujących zwykle "płody" krajowego przemysłu i rolnictwa. W ówczesnej prasie znaleźć można wiele recenzji z tego typu imprez; wydawane były również katalogi wystaw: jeden z nich, dotyczący wystawy przemysłowo-rzemieślniczej, zorganizowanej w 1857 r., podaje: "Mintera Karola - Fabryka wyrobów kruszcowych i brązowych w Warszawie pod nr.1337 założona w 1828 r. Produkcja roczna wynosi 50.000 rs. wyroby sprzedają się w Cesarstwie i Królestwie"^{7/}. Na wystawie tej wytwórnia zaprezentowała brązy /żyrandole, świeczniki ściennie, stołowe, figury, płaskorzeźby, sprzęty kuchenne/, odlewy cynkowe z kruszcu białego /posążki, popiersia, spręciki biurowe

5/ "Kurier Warszawski", 1852, nr 303, s.1585.

6/ Katalog wystawy retrospektywnej nieżyjących malarzy polskich w salach ređutowych w Warszawie, Warszawa 1898, poz.453.

7/ Przewodnik wystawy wyrobów rękodzielniczych i płodów rolniczych w Warszawie, Warszawa 1857, s.137.

i toaletowe/, odlewy cynkowe /figury świętych, kandelabry, krucyfiksy, chrzcielnice/, meble ogrodowe /żelazne i inne/^{8/}. Jeszcze przed powstaniem styczniowym wytwórnia Mintera wykonała trytony zdobiące kolumnę Zygmunta oraz warszawską Syrenkę ze Starówki /1854-55 r./^{9/}.

Warto wspomnieć, że podobnie, jak w innych większych zakładach, w firmie szkolono młodzież i wyzwalało uczniów na czeladników; wywoływało to niezadowolenie drobnych majstrów, prowadzących małe warsztaty, którzy nie chcieli wyzwalać u siebie na czeladników uczniów mających za sobą staż odbyty w fabrykach i kwestionując ich lata nauki, bojkotowali także już wyzwolonych czeladników zatrudnionych w dużych zakładach. Minter, a także właściciele innych dużych wytwórni, jak Ewans, Fraget i Borman, zmuszeni byli wysłać do magistratu miejskiego skargę w tej sprawie, gdzie piszą, że uczniowie pracujący u nich "znajdują daleko większe pole do ukształtowania siebie w obranym zawodzie, aniżeli u rzemieślników do Zgromadzeń należących, u których po największej części z niewielkim wyjątkiem brak zupełnego usposobienia samychże pryncypałów zajmujących się drobnymi, lichymi, tandetnymi robotami."^{10/}

8/ Przewodnik, j.w., o.c., poz.kat.3469-3541. Inne publikacje dot."płodów" wytwórczości krajowej, to np. F. M i a s t k o w s k i, Rzut oka na wystawę płodów przemysłu krajowego 1845, $\overline{w}:7$ Biblioteka Warszawska, t.IV, Warszawa 1845; A. M a k o w i e c k i, Przemysł drobny w Królestwie Polskim, Warszawa 1872; Katalog wystawy dzieł sztuki stosowanej do przemysłu urządzonej staraniem Komitetu Muzeum Przemysłu i Rolnictwa w Warszawie w pałacu Brühlowskim, otwartej d.14 Czerwca 1881 r., Warszawa 1881; Złota księga przemysłu fabrycznego, handlu, rolnictwa i rękodzieł w Królestwie Polskim, Warszawa 1898, i w.in.

9/ Z. P u s t u ł a, Minter Karol Juliusz, PSB:30.c.
10/ J. B e c k, Rzemiosło warszawskie w latach 1832-63, $\overline{w}:7$ Z dziejów rzemiosła warszawskiego, Warszawa 1983, s.361.

i toaletowe/, odlewy cynkowe /figury świętych, kandelabry, krucyfiksy, chrzcielnice/, meble ogrodowe /żelazne i inne/^{8/}. Jeszcze przed powstaniem styczniovym wytwórnia Mintera wykonała trytony zdobiące kolumnę Zygmunta oraz warszawską Syrenkę ze Starówki /1854-55 r./^{9/}.

Warto wspomnieć, że podobnie, jak w innych większych zakładach, w firmie szkolono młodzież i wyzwalano uczniów na czeladników; wywoływało to niezadowolenie drobnych majstrów, prowadzących małe warsztaty, którzy nie chcieli wyzalać u siebie na czeladników uczniów mających za sobą staż odbyty w fabrykach i kwestionując ich lata nauki, bojkotowali także już wyzwolonych czeladników zatrudnionych w dużych zakładach. Minter, a także właściciele innych dużych wytwórni, jak Ewans, Fraget i Borman, zmuszeni byli wysłać do magistratu miejskiego skargę w tej sprawie, gdzie piszą, że uczniowie pracujący u nich "znajdują daleko większe pole do ukształtowania siebie w obranym zawodzie, aniżeli u rzemieślników do Zgromadzeń należących, u których po największej części z niewielkim wyjątkiem brak zupełnego usposobienia samychże pryncypałów zajmujących się drobnymi, lichymi, tandetnymi robotami."^{10/}

8/ Przewodnik, j.w., o.c., poz.kat.3469-3541. Inne publikacje dot."płodów" wytwórczości krajowej, to np. F. M i a s t k o w s k i, Rzut oka na wystawę płodów przemysłu krajowego 1845, /w:7 Biblioteka Warszawska, t.IV, Warszawa 1845; A. M a k o w i e c k i, Przemysł drobny w Królestwie Polskim, Warszawa 1872; Katalog wystawy dzieł sztuki stosowanej do przemysłu urządzonej staraniem Komitetu Muzeum Przemysłu i Rolnictwa w Warszawie w pałacu Brühlowskim, otwartej d.14 Czerwca 1881 r., Warszawa 1881; Złota księga przemysłu fabrycznego, handlu, rolnictwa i rękodzieł w Królestwie Polskim, Warszawa 1898, i w.in.

9/ Z. P u s t u ł a, Minter Karol Juliusz, PŚB, o.c. s.314.
10/ J. B e c k, Rzemiosło warszawskie w latach 1832-63, /w:7 Z dziejów rzemiosła warszawskiego, Warszawa 1983, s.361.

Wraz z klęską powstania styczniowego, wskutek carskich represji nastąpił upadek produkcji artystycznej fabryki minterowskiej, szczególnie o tematyce patriotycznej. W 1878 r. zakład przeniesiono na Pragę /posesja nr hip.154, 381/, przy obecnej ul.Karola Wójcika, i przestawiono na produkcję naczyń kuchennych, największą na terenie Rosji i Królestwa. W 1881 r. firmę przejęło Towarzystwo Akcyjne Warszawskiej Fabryki Wyrobów Metalowych "Wulkan", a sam Minter wycofał się z działalności. Zmarł w 1892 r., pochowany - jak ojciec - na cmentarzu ewangelicko-augsburskim przy ul.Młynarskiej.^{11/} Informacje o działalności Minterów pojawiały się niemal od początków istnienia zakładu, przede wszystkim w warszawskich czasopismach, takich, jak "Motyl" z 1830 r., "Gazeta Handlowa i Przemysłowa" z 1842 r., czy wspomniany już "Kurier Warszawski" z 1852 r. Jak pisze Franciszek Jaworski: "Według ogłoszonej w r.1858 "Wiadomości o odlewach pamiątek krajowych wydanych staraniem i nakładem fabryki Karola Mintera w Warszawie", robił on przede wszystkim "pomniki książąt i królów polskich" w odlewach brązowych i cynkowych, oraz formatach mniejszych i większych [..]. W ten sposób wydano tu pomniki katedry poznańskiej, dalej ze Sandomierza, Wrocławia, katedry św.Jana w Warszawie, Torunia, a głównie katedry na Wawelu. Odlewy dobre, wcale staranne i sama myśl popularyzowania tych pierwszorzędných pamiątek na-

^{11/} Z.Ł o p i e ń s k i, o.c., s.6; K. G i e r - d z i e j e w s k i, Zarys dziejów odlewnictwa polskiego, Katowice 1954; T. Ł e p k o w s k i, Przemysł warszawski u progu epoki kapitalistycznej, Warszawa 1960, s.25, 60-61, 96; K. W. W ó j c i c k i, Cmentarz powązkowski pod Warszawą, t.III, Warszawa 1857, s.232.

rodowych [..] sprawiły, że pomniki książąt i królów polskich, mimo dość wysokich cen, rozeszły się bardzo szybko, a dziś są bardzo trudne do dostania [..]. Był czas, kiedy żaden dwór szlachecki nie mógł się obejść bez Minterowskiej kolekcji królów polskich, a medaliony poetów i wodzów wyrażały wspomnienie i pamięć ich rysów, na równi ze sztychami i kolorową litografią, u całego pokolenia [..]. Medaliony minterowskie wykonywane były w trzech wielkościach, co powodowało także zróżnicowanie ceny [..]. Do tych płaskorzeźb znajdowały się ramy metalowe, przyozdobione odlewami, lakierowane w guście palisandru^{12/}. Większość medalionów zaprojektowana została przez Wojciecha Święckiego /zm.1873 w Paryżu/, natomiast Henryk Stattler był autorem wizerunków Wincentego Pola /il.3/, Jana Pawła Woronicza i Andrzeja Zamoyskiego. Minterowie, zarówno ojciec, jak i syn, nie zawsze należycie płacili artystom projektującym medaliony, zdarzają się więc dzieła miernej niekiedy klasy artystycznej. Niezwykle zdolny Władysław Oleszczyński, początkowo do powstania listopadowego medalier warszawskiej mennicy, pracujący następnie w Paryżu, portretował wybitne postacie polskie z emigracji. Odlewy wykonywała firma paryska Eck et Durand i poprzez Niemcy docierały one także do kraju^{13/}. Do niektórych odlewów wytwórnia minterowska dorobiła gustowne, we właściwym sobie charakterze ramki cynkowe, jak już wspomniano "lakierowane w guście pali-

12/ Wiadomość o odlewach pamiątek krajowych wydanych staraniem i nakładem fabryki Mintera, Warszawa 1858 w Bibliotece Czartoryskich w Krakowie /sygn.30031/; odbitkę udostępniła łaskawie mgr Małgorzata Dubrowska z Muzeum Historycznego w Warszawie; F. J a w o r s k i, o.c. s.15-16.

13/ F. J a w o r s k i, o.c., s.17; D. K a c z m a r z y k, Władysław Oleszczyński, Warszawa 1962, s.50 - podaje ponadto informację, że Wojciech Święcki wykonał dla Mintera modele posążków Żółkiewskiego i Czarnieckiego /s.8/.

zasługuje także na uwagę zbiór portretów ludzi sławnych za Panowania Stanisława Augusta żyjących. Zbiór ten litografowany przez Mintera przypisany został ś.p.Hr.Grabowskiemu [..]. Jeszcze zatem jeden dowód więcej tego, na jakim stopniu stała i od jak dawna znaną była litografia w Polsce."^{5/} Nadmienić należy, że wspomniany w powyższej notatce "portret Ks.Łowickiej" wystawiony był wiele lat później /w 1898 r./ na "wystawie retrospektywnej nieżyjących malarzy polskich", jako własność L.Wrotnowskiego^{6/}.

Pozostająca pod energicznym zarządem Karola Juliusza Mintera wytwórnia rozwijała się nadal dynamicznie w latach pięćdziesiątych stulecia, eksponując również swe wyroby na inicjowanych w tym czasie wystawach, prezentujących zwykle "płody" krajowego przemysłu i rolnictwa. W ówczesnej prasie znaleźć można wiele recenzji z tego typu imprez; wydawane były również katalogi wystaw: jeden z nich, dotyczący wystawy przemysłowo-rzemieślniczej, zorganizowanej w 1857 r., podaje: "Mintera Karola - Fabryka wyrobów kruszcowych i brązowych w Warszawie pod nr.1337 założona w 1828 r. Produkcja roczna wynosi 50.000 rs. wyroby sprzedają się w Cesarstwie i Królestwie"^{7/}. Na wystawie tej wytwórnia zaprezentowała brązy /zyrandole, świeczniki ścienne, stołowe, figury, płaskorzeźby, sprzęty kuchenne/, odlewy cynkowe z kruszcu białego /posążki, popiersia, sprzęciki biurowe

5/ "Kurier Warszawski", 1852, nr 303, s.1585.

6/ Katalog wystawy retrospektywnej nieżyjących malarzy polskich w salach ređutowych w Warszawie, Warszawa 1898, poz.453.

7/ Przewodnik wystawy wyrobów rękodzielniczych i pŁodów rolniczych w Warszawie, Warszawa 1857, s.137.

i toaletowe/, odlewy cynkowe /figury świętych, kandelabry, krucyfiksy, chrzcielnice/, meble ogrodowe /żelazne i inne^{8/}. Jeszcze przed powstaniem stycznim wytwórnia Mintera wykonała trytony zdobiące kolumnę Zygmunta oraz warszawską Syrenkę ze Starówki /1854-55 r./^{9/}.

Warto wspomnieć, że podobnie, jak w innych większych zakładach, w firmie szkolono młodzież i wyzwalano uczniów na czeladników; wywoływało to niezadowolenie drobnych majstrów, prowadzących małe warsztaty, którzy nie chcieli wyzwalać u siebie na czeladników uczniów mających za sobą staż odbyty w fabrykach i kwestionując ich lata nauki, bojkotowali także już wyzwolonych czeladników zatrudnionych w dużych zakładach. Minter, a także właściciele innych dużych wytwórni, jak Ewans, Fraget i Borman, zmuszeni byli wysłać do magistratu miejskiego skargę w tej sprawie, gdzie piszą, że uczniowie pracujący u nich "znajdują daleko większe pole do ukształtowania siebie w obranym zawodzie, aniżeli u rzemieślników do Zgromadzeń należących, u których po największej części z niewielkim wyjątkiem brak zupełnego usposobienia samychże pryncypałów zajmujących się drobnymi, lichymi, tandetnymi robotami."^{10/}

8/ Przewodnik, j.w., o.c., poz.kat.3469-3541. Inne publikacje dot."płodów" wytwórczości krajowej, to np. F. M i a s t k o w s k i, Rzut oka na wystawę piodów przemyslu krajowego 1845, /w:7 Biblioteka Warszawska, t.IV, Warszawa 1845; A. M a k o w i e c k i, Przemysl drobny w Krolestwie Polskim, Warszawa 1872; Katalog wystawy dzieł sztuki stosowanej do przemyslu urzadzonej staraniem Komitetu Muzeum Przemyslu i Rolnictwa w Warszawie w palacu Brühlowskim, otwartej d.14 Czerwca 1881 r., Warszawa 1881; Zlota ksiega przemyslu fabrycznego, handlu, rolnictwa i rękodziel w Krolestwie Polskim, Warszawa 1898, i w.in.

9/ Z. P u s t u ł a, Minter Karol Juliusz, PSB: o.c. s.314.
 10/ J. B e c k, Rzemioslo warszawskie w latach 1832-63, /w:7 Z dziejów rzemiosla warszawskiego, Warszawa 1983, s.361.

Wraz z klęską powstania styczniowego, wskutek carskich represji nastąpił upadek produkcji artystycznej fabryki minterowskiej, szczególnie o tematyce patriotycznej. W 1878 r. zakład przeniesiono na Pragę /posesja nr hip.154, 381/, przy obecnej ul.Karola Wójcika, i przestawiono na produkcję naczyń kuchennych, największą na terenie Rosji i Królestwa. W 1881 r. firmę przejęło Towarzystwo Akcyjne Warszawskiej Fabryki Wyrobów Metalowych "Wulkan", a sam Minter wycofał się z działalności. Zmarł w 1892 r., pochowany - jak ojciec - na cmentarzu ewangelicko-augsburskim przy ul.Młynarskiej.^{11/} Informacje o działalności Minterów pojawiały się niemal od początków istnienia zakładu, przede wszystkim w warszawskich czasopismach, takich, jak "Motyl" z 1830 r., "Gazeta Handlowa i Przemysłowa" z 1842 r., czy wspomniany już "Kurier Warszawski" z 1852 r. Jak pisze Franciszek Jaworski: "Według ogłoszonej w r.1858 "Wiadomości o odlewach pamiątek krajowych wydanych staraniem i nakładem fabryki Karola Mintera w Warszawie", robił on przede wszystkim "pomniki książąt i królów polskich" w odlewach brązowych i cynkowych, oraz formatach mniejszych i większych [..]. W ten sposób wydano tu pomniki katedry poznańskiej, dalej ze Sandomierza, Wrocławia, katedry św.Jana w Warszawie, Torunia, a głównie katedry na Wawelu. Odlewy dobre, wcale staranne i sama myśl popularyzowania tych pierwszorzędných pamiątek na-

11/ Z.Ł o p i e ń s k i, o.c., s.6; K. G i e r d z i e j e w s k i, Zarys dziejów odlewnictwa polskiego, Katowice 1954; T. Ł e p k o w s k i, Przemysł warszawski u progu epoki kapitalistycznej, Warszawa 1960, s.25, 60-61, 96; K. W. W ó j c i c k i, Cmentarz powązkowski pod Warszawą, t.III, Warszawa 1857, s.232.

rodowych [...] sprawiły, że pomniki książąt i królów polskich, mimo dość wysokich cen, rozeszły się bardzo szybko, a dziś są bardzo trudne do dostania [...]. Był czas, kiedy żaden dwór szlachecki nie mógł się obejść bez Minterowskiej kolekcji królów polskich, a medaliony poetów i wodzów wyrażały wspomnienie i pamięć ich rysów, na równi ze sztychami i kolorową litografią, u całego pokolenia [...]. Medaliony minterowskie wykonywane były w trzech wielkościach, co powodowało także różnicowanie ceny [...]. Do tych płaskorzeźb znajdowały się ramy metalowe, przyozdobione odlewami, lakierowane w guście palisandru^{12/}. Większość medalionów zaprojektowana została przez Wojciecha Świąckiego /zm.1873 w Paryżu/, natomiast Henryk Stattler był autorem wizerunków Wincentego Pola /il.3/, Jana Pawła Woronicza i Andrzeja Zamoyskiego. Minterowie, zarówno ojciec, jak i syn, nie zawsze należycie płacili artystom projektującym medaliony, zdarzają się więc dzieła miernej niekiedy klasy artystycznej. Niezwykle zdolny Władysław Oleszczyński, początkowo do powstania listopadowego medalier warszawskiej mennicy, pracujący następnie w Paryżu, portretował wybitne postacie polskie z emigracji. Odlewy wykonywała firma paryska Eck et Durand i poprzez Niemcy docierały one także do kraju^{13/}. Do niektórych odlewów wytwórnia minterowska dorobiła gustowne, we właściwym sobie charakterze ramki cynkowe, jak już wspomniano "lakierowane w guście pali-

12/ Wiadomość o odlewach pamiątek krajowych wydanych staraniem i nakładem fabryki Mintera, Warszawa 1858 w Bibliotece Czartoryskich w Krakowie /sygn.30031/; odbitkę udostępniła łaskawie mgr Małgorzata Dubrowska z Muzeum Historycznego w Warszawie; F. J a w o r s k i, o.c. s.15-16.

13/ F. J a w o r s k i, o.c., s.17; D. K a c z m a r z y k, Władysław Oleszczyński, Warszawa 1962, s.50 - podaje ponadto informację, że Wojciech Świącki wykonał dla Mintera modele posążków Żółkiewskiego i Czarnieckiego /s.8/.



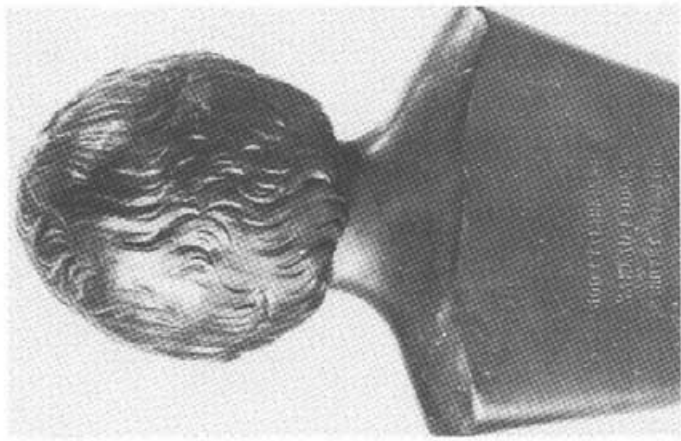
6. Tadeusz Kościuszko, medalion wg J.P. Davida d'Angers.
Fot. B. Seredyńska.



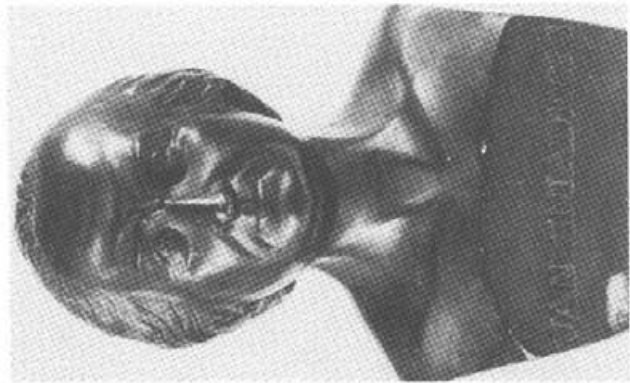
5. Julian Ursyn Niemcewicz, medalion wg J. P. Davida
d'Angers.
Fot. B. Seredyńska.



9. Tadeusz Kajetan Węgierski,
popiersie wg J. Tatariewiczza.
Fot. B. Seredyńska.



8. Sygnatura fabryki Mintera
na popiersiu J. Śniadeckiego.
Fot. B. Seredyńska.



7. Jan Śniadecki, popiersie
wg J. Tatariewiczza.
Fot. B. Seredyńska.

sandru". W zbiorach wilanowskich znajduje się medalion przedstawiający księdza Hieronima Kajsiwicza, datowany na 1845 r., odlany w Paryżu, a zaopatrzony w minterowską ramkę. Oleszczyński, współpracując z Minterem, wykonywał własne kompozycje, jak np. model do medalionu z Augustem Cieszkowskim z 1844 r. /il.4/, lub opierał się na wzorach wspomnianego Davida d'Angers, z którym firma utrzymywała kontakt. Wykonane przez artystów modele Minter nabywał wraz z prawem reprodukcji^{14/}. W r.1833 David d'Angers wykonał model medalionu z wizerunkiem Juliana Ursyn Niemcewicza, który odlano w wytwórni w latach 1864-67 /il.5/. Sygnowany i opatrzony datą medalion uzupełnia zagadkowe słowo "finimus" lub "fuimus", odnoszące się niewątpliwie do przemijania czasu, ulotności ludzkiego życia /tłum.dosł.:"zakończyliśmy" lub "byliśmy"/. O tym to bowiem portrecie wspomina Niemcewicz w swoich pamiętnikach, wyraźnie zadowolony z umiejętności francuskiego artysty i doskonałości minterowskiego odlewu: "Przyszedł posłaniec sławnego snycerza Davida i oddał mi wizerunek mój w spiżowym medalionie przez artystę tego zrobiony. Dziwnie podobny, widać w nim i ciężkie więzienie moje i obozy i żeglugi i rozpaczający smutek mój dzisiejszy."^{15/} Równie udanym dzie-

14/ Zob.D. K a c z m a r z y k, o.c., s.28, il.38 - medalion z Kajsiwiczem ma nr inw.644 Wil.; t e n - ż e, Rzeźba polska od XVI do pocz.XX wieku, Warszawa 1973, s.112, nr kat.387, publikuje wilanowski medalion, podając błędny nr inw./475 Wil./ i informując o takich samych medalionach w Muzeach Narodowych Krakowa i Poznania. Medalion z Cieszkowskim ma nr inw.637 Wil.; zob. D. K a c z m a r z y k, Oleszczyński, o.c., s.33; F. J a w o r s k i, o.c., poz.120.

15/ D. K a c z m a r z y k, Rzeźba europejska od XV do XX wieku. Katalog wystawy.Muz.Nar.w Warszawie 1978, s.50, poz.74, il.151; także F. J a w o r s k i, o.c., poz.290; Rzemiosło artystyczne i plastyka w zbiorach

łem wspomnianego twórcy jest medalion z wizerunkiem Tadeusza Kościuszki, odlany u Wintera w połowie stulecia /il.6/. Repliki obu powyższych medalionów są także przechowywane w zbiorach Luwru, Biblioteki Polskiej w Paryżu i Muzeum Davida w Angers^{16/}. "Dziennik Warszawski" z 1854 r. informował, że Jakub Tatarkiewicz w ramach akcji patriotycznej propagującej ojczystą historię wykonał w latach 1848-54 około 50 popiersi portretowych wybitnych Polaków. W zbiorze wilanowskim przechowywanych jest 21 popiersi wykonanych u Wintera w oparciu o modele Tatarkiewicza^{17/} /il.7-9/. Wspomniana wcześniej "Wiadomość o odlewach pamiątek krajowych" podaje, że "popiersia czyli biusta" Tatarkiewicza w ilości 44 sztuk wykonanych w brązie posiadał hr. Ksawery Pusłowski w Królikarni, który zezwolił na reprodukcję tychże w fabryce minterowskiej. O serii wykonanej przez Tatarkiewicza wspomina

wilanowskich. Katalog-przewodnik po Galerii, Warszawa 1980, s.280, gabl.85, poz.9, il.391; zob. też P. V i t r y, Catalogue des sculptures, Musée National du Louvre, Paris 1922, t.III, nr 1194; R. D a v i d, Les médaillons de David d Angers. Réunis et publiés par son fils, Paris 1867, il.37; H. J o n i n, David d Angers, sa vie, son oeuvre, ses écrits et ses contemporains, Paris 1878, t.I, s.384; t.II, s.483.

16/ Nr inw.635 Wil., zob. też przyp.15, oraz D. K a c z m a r z y k, Rzeźba europejska, o.c., s.49, poz.72 /tamże bibliografia/. Obiekt z nr inw.635 Wil. wymieniony w "Inwentarzu Pałacu Willanowskiego [z. 7]" z 1867 r. /AGAD, AGWil., Zarz. muz. Wil. nr 178; ODN M. Zr. 34, 179/.

17/ D. K a c z m a r z y k, Rzeźba polska, o.c., s. 136-139, wspomina o minterowskiej serii portretów wybitnych Polaków, w tym o 21 wilanowskich popiersiach, podając ilość 48 modeli dłuta Tatarkiewicza. Ponadto publikuje w katalogu pod poz.498-517 20 popiersi wilanowskich /Chopin - 582 Wil.; Czacki - 663 Wil.; Fredro - 591 Wil.; Jundziłł - 578 Wil.; Kochanowski - 588 Wil.; Kopczyński - 590 Wil.; Krasicki - 581 Wil.; Linde - 580 Wil.; Naruszewicz - 586 Wil.; Ossoliński - 583 Wil.; Potocki - 578 Wil.; Śniadeccy - 589, 575 Wil.;

także monografista warszawski, K.W. Wójcicki, w swej pracy o cmentarzu powązkowskim^{18/}. Wyroby minterowskie sygnowano zazwyczaj wybitym w odlewie napisem: "Nakład i Odlew Fabr. Mintera", "Fabryka C. Mintera Warszawa", "Odlew Fab. Mintera"; firmowym kartuszem wytwórni był wizerunek dwugłowego orła /il. 8, 10-11/. Wyroby sprzed roku 1847 dodatkowo uzupełniane były nrem posesji 1337, gdzie mieściła się firma. Ulubionymi materiałami, stosowanymi w realizacji odlewów były brąz, stop cynkowy, często galwanizowany brązem, niekiedy cyna, rzadziej żeliwo. Popiersia wilanowskie wykonano ze stopu cynkowego galwanizowanego brązem, natomiast redukcje pomników ze stopu brązowego. Wyjątek stanowią tu żeliwne redukcje znanych pomników Thorvaldsena, przedstawiające księcia Józefa Poniatowskiego i Mikołaja Kopernika^{19/} /il. 12, 13/. Właściciele pałacu wilanowskiego już w 1844 r. nawiązali kontakt z wytwórnią minterowską. Świadczy o tym pokwitowanie z 1850 r., wystawione hrabinie Aleksandrze Potockiej przez współpracującego z firmą Kazimierza Stronczyńskiego: "JW^a Grabina Aleksandra Potocka w

Staszic - 584 Wil.; Trembecki - 593 Wil.; Węgierski - 576 Wil.; Woronicz - 585 Wil.; Załuscy - 664, 592 Wil. Nie publikuje drugiego popiersia St. K. Potockiego, ale wymienia je jako identyczne z oznaczonym nrem 578 Wil. Materiał, z którego wykonano powyższe odlewy określa jako cynę. Zob. też: W. T a t a r k i e w i c z, D. K a c z m a r z y k, Klasycyzm i romantyzm w rzeźbie polskiej, "Sztuka i krytyka", 1956, nr 1-2, s. 60, oraz W. T a t a r k i e w i c z, O sztuce polskiej XVII i XVIII wieku, Warszawa 1966, s. 497.

18/ K. W ó j c i c k i, Cmentarz powązkowski, o.c., s. 234.

19/ Nry inw.: ks. Józef Poniatowski - 558 Wil.; Mikołaj Kopernik - 564 Wil.; oba obiekty zostały z Wilanowa wypożyczone do muzeum Rzemiosł Artystycznych i Precyzyjnych w Warszawie.

r.1844 złożyła przedpłatę na całą pierwszą seryą pomników Królów i Książąt Polskich w sumie złp.660. W roku 1847 złożyła przedpłatę na drugą seryą tychże pomników złp.660. Razem złp. 1320. Odebrała sześć pomników stanowiących pierwszą seryą: jak to Władysława Pobożnego - Władysława Łokietka - Kazimierza Jagiellończyka - Zygmunta I - Zygmunta Augusta i Książąt Mazowieckich wynoszących summa złp.660. Pomnik Kopernika i Księcia Poniatowskiego na mocy układu z Grabią Rzyszczewskim do drugiej serii pomników wcielono i podwójnie liczone, które wynoszą złp.440. Ma do odebrania: pomnik Adelajdy córki Kazimierza Sprawiedliwego, i Jana Alberta, które fabryka Mintera w kilku miesięcy ma na wykończeniu. d. 24 Maja 1850. Stronczyński". Ten sam Stronczyński wystawił również następane pokwitowanie: "JW^y Grabia Adam Potocki zamówił dwa komplety pomników Królów Polskich, na pierwszy zapłacił. przedpłata na pierwszą seryą z sześciu pomników złożoną w Summie złp.660. na te odebrał pomnik Zygmunta Augusta ninie 5-ta gotowe i w każdego czasu odebrane być mogą. na drugi komplet złożył przedpłatą w Summie złp.165. Na to odebrał pomnik Kazimierza Jagiellończyka. dnia 24 Maja 1850. Stronczyński.^{20/} Nadmienić należy, że podpisany wyżej Kazimierz Stronczyński, znany archeolog i numizmatyk /1809-1896/, współpracujący z wytwórnią Mintera /nb. mieszkający przez pewien czas w kamienicy minterowskiej/, w latach 1844-55

20/ Biblioteka Narodowa w Warszawie, Wil.kat.66,III, /papiery luźne/. Wymieniony w pokwitowaniu model płyty grobowej św.Adelajdy /wykonany z brązu według płyty w kościele św.Jakuba w Sandomierzu/ nosi nr inw.3466 Wil. Pozostałe wymienione tamże obiekty to: Władysław Opolski-552 Wil; Władysław Łokietek-554 Wil; Kazimierz Jagiellończyk-557 Wil; Zygmunt Stary-555 Wil; Zygmunt August-556 Wil; książęta Mazowieccy, Jamusz i Stanisław-553 Wil. Pokwitowanie nie wspomina natomiast o redukcji pomnika ks.Henryka Śląskiego - 550 Wil.



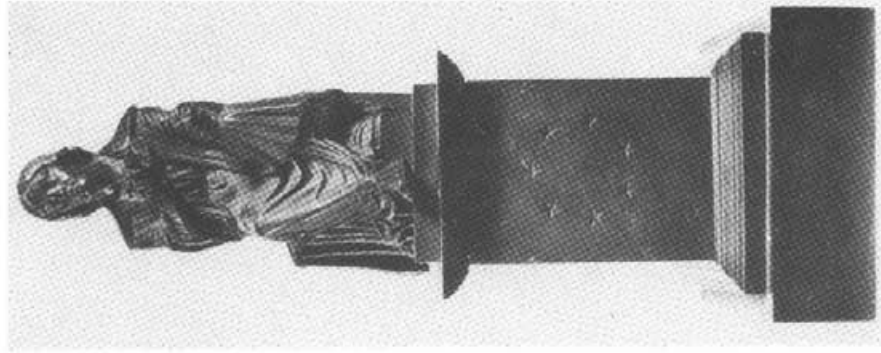
10. Mikołaj Kopernik, medalion.
Fot. T. Szymańska.



11. Znak fabryczny Mintera na odwrociu medalionu z wizerunkiem
Kopernika.
Fot. T. Szymańska.



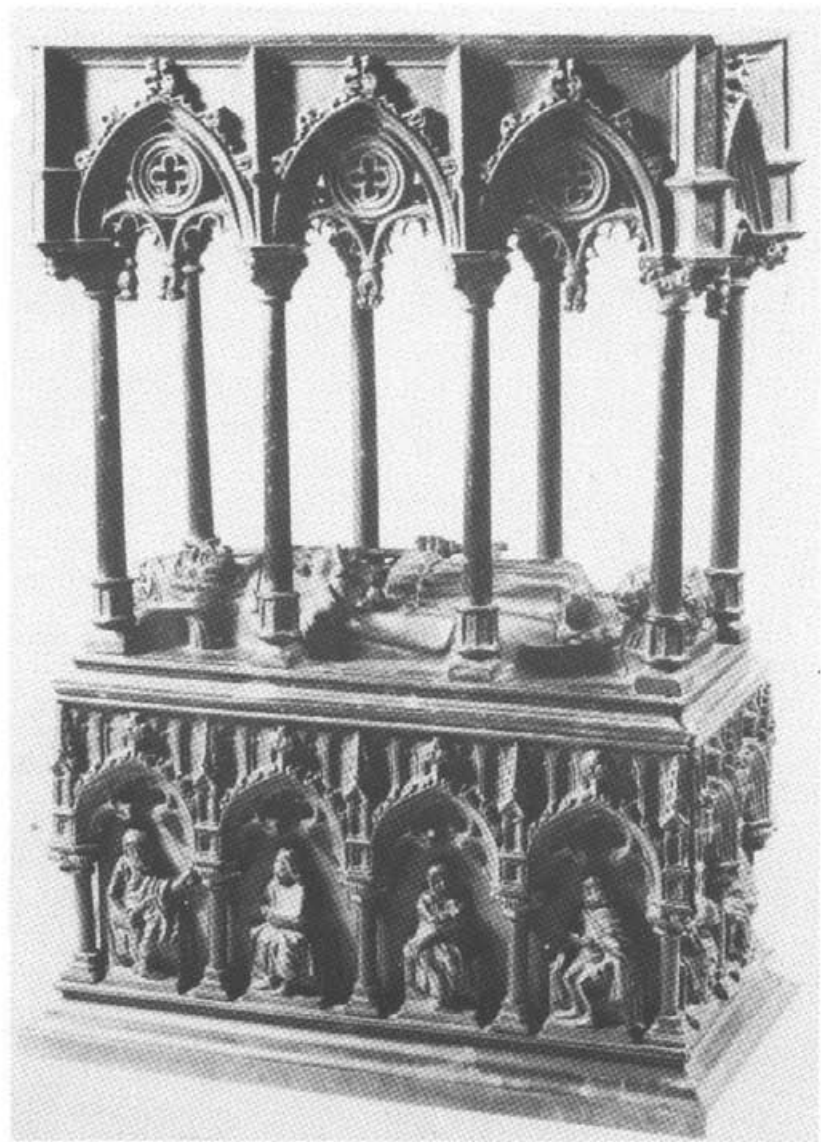
12. Książę Józef Poniatowski, redukcja pomnika
B. Thorvaldsena.
Fot. B. Seredyńska.



13. Mikołaj Kopernik, redukcja pomnika B. Thorvaldsena.
Fot. B. Seredyńska.



14. Redukcja nagrobka Zygmunta Augusta z katedry Zygmuntowskiej
w katedrze na Wawelu.
Fot. B. Sereżyńska.



15. Model sarkofagu wg nagrobka Kazimierza Wielkiego w katedrze na Wawelu.
Fot. B. Seredyńska.

położył duże zasługi w inwentaryzowaniu polskich zabytków; objeżdżając kraj w towarzystwie rysowników opisywał zamki, kościoły i inne relikty przeszłości; w wyniku tych prac powstał pięciotomowy, opatrzony siedmioma atlasami rysunków "Opis zabytków starożytności w Królestwie Polskim"; działalność Stronczyńskiego wywierała też pewien wpływ na produkcję artystyczną wytwórni minterowskiej^{21/}. Wyroby zakupione przez Potockich w fabryce, eksponowane były, jak wykazuje inwentarz wilanowski z 1867 r., w pomieszczeniach pałacowych. I tak np. w obecnym salonie Lubomirskiej na parterze w skrzydle południowym: "Na kanapie /z etażerką/" stało "Siedem biustów małych brązowych - na postumentach po kop.30 - - Rubli 2.10", a także "Dwa także biusta bez postumentów po kop.20 - Rubli 0.40". W nie istniejącej dziś Zbrojowni na pierwszym piętrze skrzydła południowego umieszczono natomiast "Piętnaście małych medalioników cynkowych po kop.15 - Rubli 2.25". W korpusie głównym pałacu, w "Sypialni Jana III" /Obecnie Pokoju Sypialnym Królowej/, znajdowały się "Dwa medaliony brązowe", stanowiące własność "JWjej Hr.Pani". W "Pokoju Sypialnym Perkałem obitym" /obecnie jeden z pokoiów gościnnych na I piętrze skrzydła północnego/ stały "Dwa popiersia cynkowe - Rubli 2". W "Gabiniecie hrabiego", który mieścił się w późniejszym Pokoju Chińskim z alkową na I piętrze skrzydła południowego natomiast umieszczono "Siedemnaście cynkowych i w cynkowych ramach okrągłych popiersi ludzi znakomych po kop.50 - Rubli 8.50", a także "Dwadzieścia

21/ Por.przypis 3; S. O r g e l b r a n d, Encyklopedia Powszechna z ilustracjami i mapami, Warszawa 1898, t.XIV, s.124; m.in. duże zasługi położył Stronczyński w badaniu dziejów monety polskiej /Pieniądze Piastów [...] z 1847 r., Dawne monety polskie [...], cz.1-3, z lat 1883-5/.

jeden cynkowych biuścików po kop.15 - Rubli 3.15" - czyli całą grupę popiersi portretowych, modelowanych przez Jakuba Tatkiewicza^{22/}. Wizerunki "ludzi znakomitych" w Gabinecie były logicznym uzupełnieniem wyposażenia tego pomieszczenia, bowiem na podstawie Inwentarza obrazów z 1877 r.^{23/} wiadomo, że znajdowały się tu m.in. liczne akwarele Willibalda Richtera, zwanego "Saksończykiem", przedstawiające np. "Groby: Zygmunta Starego, Zygmunta Augusta i Anny Jagiellonki", "Grób Władysława Jagiełły", "Grób Władysława Łokietka w Katedrze Krakowskiej", "Grób Kazimierza Wielkiego w Katedrze Wawelskiej", co niewątpliwie stanowić mogło swoisty odnośnik do minterowskiej serii redukcji znanych pomników królewskich. Ostatnie z dzieł Richtera przedstawia "Groby podziemne Jana III Sobieskiego, Tadeusza Kościuszki i ks. Józefa Poniatowskiego w Katedrze Krakowskiej" i sygnowane jest datą 1827^{24/}. Zapewne tu w pobliżu znajdowały się także - jak podaje inwentarz z 1867 r. - minterowskie redukcje pomników: "Dwie figury X. Poniatowskiego i Kopernika po rs.1 - Rubli 2". Również wnętrza Biblioteki pałacowej wzbogacone zostały ekspozycją wizerunków wybitnych osobistości polskich, m. in. ks. Kopczyńskiego, Staszica, Naruszewicza, Lindego, Wronicza, a więc i tych postaci, które uwiecznił Jakub Tatkiewicz^{25/}. Warto zaznaczyć, że właściciele wilanowskiej rezydencji zamawiali w wytwórni minterowskiej również i większe dzieła, jak np. "wieczne drzwi" do kaplicy pałacowej /z płaskorzeźbami wg J.B. Lavastre'a 1853r./,

22/ Zob. Inwentarz pałacu z 1867, o.c., przyp.16: s.124, poz.1 a-b; s.180, poz.8; s.202, poz.19; s.308, poz.18; s.179, poz.35,36.

23/ Inwentarz obrazów z 1877 r. /AGAD, AGWil, Zarz. Muz. w Wil.179, cz.II; ODN, M.Żr.169/.

24/ Inwentarz 1877, o.c., s.90, poz.713; s.91, poz.714, 719-21; s.92, poz.722-3.

25/ J.w., s.115-122, poz.816-26.

niezachowany obecnie tryton z fontanny na frontowym gazonie przed pałacem /replika trytonów z Kolumny Zygmunta/, czy też ogromnych rozmiarów żyrandol z Sali Białej pałacu /ok.1850 r./. Zbiór wilanowski redukcji pomników /il.14, 15/, popiersi portretowych i medalionów, zamówiony przez Potockich w fabryce Mintera /il.16/, a dotychczas publikowany fragmentarycznie^{26/}, dobrze świadczy o zainteresowaniach dawnych właścicieli pałacu wilanowskiego, ich umiłowaniu historii i tradycji ojczyznej, a także jest przykładem niezwykle wyrobionego gustu artystycznego i doceniania roli wytwórczości krajowej.

26/ Niektóre obiekty z zespołu wilanowskiego publikowane były w katalogu stałej wystawy zbiorów wilanowskich w budynku d. oranżerii: Rzemiosło artystyczne i plastyka w zbiorach wilanowskich, o.c., s.278, gabl.84, nr 1-5, il. 378-82 /redukcje pomników/ i s.279-281, gabl.85, nry 1-13 /medaliony: Władysław Łokietek-629 Wil., Kazimierz Jagiellończyk-626 Wil., Zygmunt Stary-630 Wil., Jan III-614 Wil., Stefan Batory * 633 Wil., Michał Korybut Wiśniowiecki-625 Wil., August III - 632 Wil., Zygmunt Krasieński-624 Wil., Julian Ursyn Niemcewicz - 637 Wil., Jan Zamoyski - 627 Wil., Józef Ignacy Kraszewski - 622 Wil., Tadeusz Kościuszko - 635 Wil., Fryderyk Chopin - 634 Wil. Natomiast ostatnio obiekty wilanowskie zostały użyczone warszawskiemu Muzeum Historycznemu, gdzie były eksponowane do końca kwietnia 1984 r. na wystawie "Warszawska Fabryka Minterów", do której katalog znajduje się w przygotowaniu.