

HISTORIA ZMIAN

Muzeum Pałacu

Króla Jana III w Wilanowie

2003–2023



HISTORIA ZMIAN

Muzeum Pałacu Króla Jana III w Wilanowie

2003–2023

Zespół pracowników Muzeum Pałacu Króla Jana III w Wilanowie zaprasza na prezentację fragmentu dokonań współczesnej historii instytucji. Świadcami i uczestnikami były i są pokolenia XYZ. Historia miejsca łączy serca i cieszy oczy, a przede wszystkim stanowi symbol narodowej dumy, będącej stałym przedmiotem rozważań naukowych i edukacyjnych, destynacji turystycznych i szeroko pojętego społecznego rozwoju kulturalnego.

Lata 2003–2023 to nie tylko okres przemian wizerunku muzeum i zarazem pałacu, ich identyfikacji, odtworzonych kolorów, rozwiązań technicznych ułatwiających dostęp i rewaloryzacji ogrodów, ale również czas wykorzystywania nowych narzędzi zarządczych i stosowanych w opiece nad zabytkami.

Pokazujemy Państwu historię zmian, będących efektem konserwacji i restauracji zabytków, rekultywacji parków i cyfrowej dokumentacji zasobów. Częścią tych prac były remonty i modernizacje.

Tym samym pokazujemy udział muzeum w zachodzących w Polsce zmianach społecznych i politycznych, m.in. korzyści wynikających ze wstąpienia naszego kraju do Unii Europejskiej i grona państw wspólnoty gospodarczej. Muzeum wielokrotnie korzystało z dotacji celowych funduszy strukturalnych UE i Mechanizmu Finansowego Europejskiego Obszaru Gospodarczego dla realizacji ważnych, kompleksowych projektów.

Świat to ciągle zmiany i związane z nimi wyzwania, które nie omijają również muzeum wilanowskiego. Wiele udało nam się już dokonać, ale zdajemy sobie sprawę, że jeszcze wiele pracy ciągle jest przed nami. W przestrzeni muzeum są obiekty i tereny niedostępne dzisiaj dla publiczności, wymagające ogromnych nakładów pracy i środków finansowych, niezbędnych do pełnego i bezpiecznego przywrócenia ich walorów estetycznych i użytkowych.

Muzeum zmieniamy i rozwijamy dla publiczności. Dlatego razem z Państwem po konsultacjach społecznych podejmowaliśmy wspólne decyzje o kierunkach oraz zakresach prac i zmian.

Mamy nadzieję, że wystawa przybliży Państwu ostatnie 20 lat wspólnego wysiłku, którego podstawowym celem było odtworzenie, przywrócenie i zachowanie pierwotnego piękna królewskiego zespołu pałacowo-ogrodowego w Wilanowie.

Paweł Jaskanis
Dyrektor Muzeum Pałacu Króla Jana III w Wilanowie



2003 2006

RESTAURACJA ELEWACJI PAŁACU WILANOWSKIEGO

W 2003 roku stan pałacowych fasad i dekoracji rzeźbiarskiej wymagał natychmiastowej interwencji. Muzeum podjęło ją we współpracy z Międzynarodowym Instytutem Konserwacji i Restauracji Dzieł Sztuki warszawskiej i krakowskiej Akademii Sztuk Pięknych. Powstał rozbudowany program badawczy, w trakcie którego wykorzystywano nowoczesne urządzenia pomiarowe, m.in. lasery skanujące elewacje, kamery termowizyjne i spektrofotometri.

W procesie restauracji dokonano wielu odkryć, które pozwoliły na zweryfikowanie dotychczasowej wiedzy, m.in. o barwnym kostiumie elewacji. Dzięki wykonanym analizom chemicznym tynków okazało się, że kolory, do których byliśmy przyzwyczajeni, nie mają wiele wspólnego ze stanem pierwotnym.



Również niektóre z rozwiązań technicznych i estetycznych, wprowadzonych podczas prac konserwatorskich na przełomie lat 50. i 60. XX wieku, nie wytrzymały próby czasu (np. zastosowanie cementu). W trakcie badań potwierdzono, że reliefy figuralne są niemal całkowicie oryginalne, ale tylko ok. 20% tynków pochodzi z epoki baroku. Wyzwaniem były też otwory okienne, różniące się wymiarami.

Każdy ujawniony element struktury i wystroju pałacu był przedmiotem badań, dokumentacji, a następnie analiz, z których wynikało ustalenie poprawnego historycznie wyglądu poszczególnych części kompozycyjnych budowli. Archiwizowanie pobranych historycznych próbek i współcześnie zastosowanych materiałów ma zapewnić przyszłym pokoleniom konserwatorów wiedzę o zrealizowanych rozwiązaniach technologicznych. Jednocześnie fasady pałacowe poddawane są stałemu monitoringowi, który pozwoli na uchwycenie czasu i miejsc, w których rozpoczyna się proces degradacji tynków i barw.

Pamiętamy żywą reakcję publiczności, kiedy w 2006 roku zakończyliśmy restaurację elewacji pałacu od strony dziedzińca. Przed konserwacją ich kolor był neutralny, pojawiło się więc zaskoczenie z powodu tak żywej, bliższej barokowym wzorcom szaty barwnej, wykorzystującej żółcień, czerwień, turkus grynspanu. Obecnie kolor stanowi integralny element pałacu; dostrzegamy budowlę opiętą złotą koronką korynckiego porządku architektonicznego, w której wyróżniają się porfirowe płaskorzeźby, sceny gloryfikujące króla Jana III i królową Marię Kazimiერ.

Prace badawcze, konserwatorskie i restauratorskie przy elewacji pałacu w Wilanowie od strony dziedzińca otrzymały I nagrodę w kategorii „dokonania z zakresu konserwacji” w Konkursie na Wydarzenie Muzealne Roku „Sybilla” 2006.



2005 2007

RESTAURACJA WNĘTRZ PIERWSZEGO W POLSCE MUZEUM SZTUKI – MUZEUM PAŁACU W WILANOWIE

Zaplanowany z rozmachem projekt badawczy i konserwatorsko-restauratorski objął liczne pomieszczenia pałacu: Pokoje Chińskie i Myśliwskie, sien, klatkę schodową, Antygabinet Królowej, Sypialnię Królowej oraz Gabinet Zwierciadlany.

Składał się z wielu etapów, m.in. wykonania szczegółowej dokumentacji konserwatorskiej, badań laboratoryjnych i badań konstrukcji nośnych oraz właściwych działań o charakterze konserwatorskim, obejmujących utrwalenie oryginalnej substancji zabytkowej.



Antygnabinet Królowej to nieduży pokój znajdujący się pomiędzy Sypialnią Królowej a Gabinetem Zwierciadlanym. Obecny wystrój pochodzi z 1732 roku, gdy z inspiracji króla Augusta II zamontowano tu nowe boazerie ozdobione malowidłami na płótnach, przedstawiającymi sceny mitologiczne – Miłostki Zeusa. Na specyficzne problemy Antygnabinetu wpłynęło jego ulokowanie w narożniku budynku, który zdecydowanie występuje z głównej bryły budynku. Już w XVIII wieku dekoracjom Antygnabinetu dały się we znaki przemarzanie ścian oraz obecność wody opadowej, która zbierała się na tarasach na zewnątrz i dostawała do środka. Osuwanie się skarpy wiślanej przyczyniło się do pęknięcia ścian w tej części pałacu, w 1730 roku spięto je metalowymi kłami. Wszystko to składało się na dramatyczną degradację murów i rozwarstwianie zapraw, rozkład i zagrzybienie drewna.

Konserwatorzy stali przed nie lada wyzwaniem. W pierwszej kolejności należało wyeliminować czynniki niszczące. Rozebrano tarasy, na których gromadziła się woda, a po osuszeniu wykonano solidne izolacje. W czasie restauracji wnętrza przywrócono całemu wystrojowi pierwotną kolorystykę zakłóconą z powodu przemalowywań na boazeriach i pociemniałych, pożółkłych werniksów pokrywających oryginalne malowidła. Założeniem był powrót do wyglądu z czasów króla Augusta II. Z boazerii usunięto przemalowania zmieniające i zubażające ich oryginalną kolorystykę oraz formę dekoracji malarskiej. Ostatecznie boazeria, malowidła i złocenia odzyskały żywy kolor i pierwotne wartości estetyczne i dekoracyjne, a całe wnętrze – dawną harmonię barw.



Nazwa projektu: „Restauracja wnętrza pierwszego w Polsce Muzeum Sztuki – Muzeum Pałac w Wilanowie”
Termin realizacji: 2005–2007
Źródło finansowania: Europejski Fundusz Rozwoju Regionalnego – Zintegrowany Program Operacyjny Rozwoju Regionalnego
Wartość projektu: 6 000 054,98 zł
Wartość dofinansowania: 4 097 274,82 zł

2005 2007

RESTAURACJA WNĘTRZ PIERWSZEGO W POLSCE MUZEUM SZTUKI – MUZEUM PAŁACU W WILANOWIE

Znajdujący się w północnym alkierzu ogrodowym **Gabinet Zwierciadlany** to jedno z najpiękniejszych pomieszczeń pałacu, które powstało jeszcze za czasów króla Jana III. Zdobí je malowidło plafonowe autorstwa Jana Rejsnera z alegorycznym przedstawieniem królowej Marii Kazimiery jako Jutrzenki. Obraz otacza bogata złocona dekoracja sztukatorska, a ściany pokryte są boazerią z ośmioma symetrycznie rozmieszczonymi lustrami oprawionymi w złocone ramy. Wystrój ten pochodzi z ok. 1730 roku, powstał na zlecenie króla Augusta II i różnił się od wystroju z czasów Jana Sobieskiego, kiedy to ściany zdobiły tkaniny.



Przez wieki sztukaterie pokryto warstwami zaprawy i pozłoty, które mocno zmieniły odbiór dekoracji. Celem podjętej w 2005 roku konserwacji było przywrócenie świetności wystroju z czasów Augusta II oraz odnowienie bezcennego plafonu.

Przeprowadzono prace przy sztukatorskich dekoracjach sufitu i ścian, które pozwoliły odkryć ich dawną kolorystykę – w przeważającej części białą, jedynie miejscami złoconą.

Wykonano konserwację i restaurację drewnianej boazerii, plafonu oraz kominka. Gabinet Zwierciadlany odzyskał swój niezwykle urok.



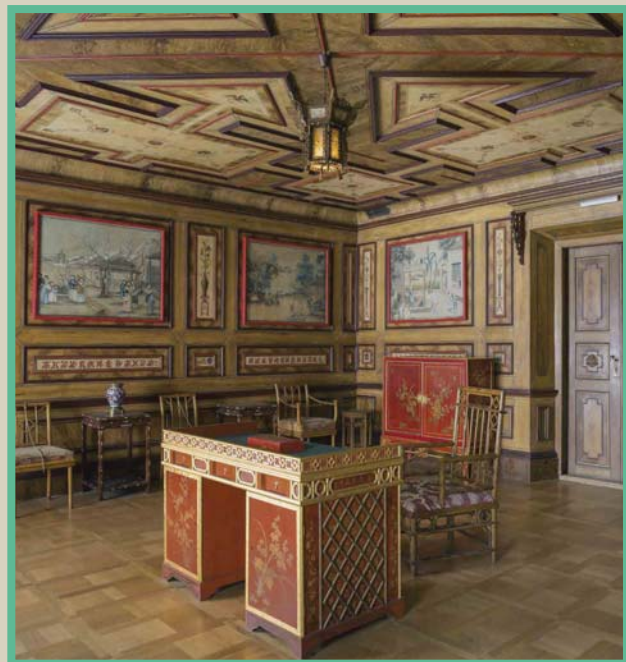
Nazwa projektu: „Restauracja wnętrza pierwszego w Polsce Muzeum Sztuki – Muzeum Pałacu w Wilanowie”
Termin realizacji: 2005–2007
Źródło finansowania: Europejski Fundusz Rozwoju Regionalnego – Zintegrowany Program Operacyjny Rozwoju Regionalnego
Wartość projektu: 6 000 054,98 zł
Wartość dofinansowania: 4 097 274,82 zł

2005 2007

RESTAURACJA WNĘTRZ PIERWSZEGO W POLSCE MUZEUM SZTUKI – MUZEUM PAŁACU W WILANOWIE

Ułożone w amfiladzie **Pokoje Chińskie** i **Mysłiwskie** mieszczą się na piętrze południowego skrzydła pałacu wilanowskiego. Ich wystrój powstał na przełomie XIX i XX wieku. Ściany pokryto mazerowaniem, czyli malarską imitacją okładziny drewnianej, która tworzy iluzoryczny efekt ram i stanowi oprawę dla barwnych tapet. Celem prac konserwatorskich prowadzonych w latach 2005–2007 było wzmocnienie konstrukcji pomieszczeń oraz przywrócenie historycznych warstw dekoracji, których zachowane fragmenty zadziwiały jakością wiernej imitacji naturalnych struktur drewna.

W Pokojach Chińskich prezentujemy meble i cenną kolekcję sztuki dalekowschodniej.



Nazwa projektu: „Restauracja wnętrza pierwszego w Polsce Muzeum Sztuki – Muzeum Pałac w Wilanowie”
Termin realizacji: 2005–2007
Źródło finansowania: Europejski Fundusz Rozwoju Regionalnego – Zintegrowany Program Operacyjny Rozwoju Regionalnego
Wartość projektu: 6 000 054,98 zł
Wartość dofinansowania: 4 097 274,82 zł

2005 2007

RESTAURACJA WNETRZ PIERWSZEGO W POLSCE MUZEUM SZTUKI – MUZEUM PAŁAC W WILANOWIE

Ściany Pokoi Myśliwskich zdobi mazerunek – malarska imitacja drewna. W 2005 roku stan pomieszczeń był alarmujący. Uszkodzenia dachu i wysoki poziom wilgotności spowodowały deformacje dużych powierzchni dekoracji. Wykonano skomplikowane zabiegi techniczne, m.in. impregnację i wzmocnienie tynku, wyprostowano zdeformowane powierzchnie. Konserwacja trwała długo, liczne warstwy farby nakładano w odstępach czasu, aby oddać iluzjonistyczny charakter olejnej malatury. Efekt jest zachwycający.

Prace konserwatorsko-restauratorskie w Pokojach Chińskich i Myśliwskich wyróżniono Grand Prix w Konkursie na Wydarzenie Muzealne Roku „Sybilla” 2007.



Sypialnia Królowej to jedno z najstarszych pomieszczeń pałacu. Powstało za czasów Sobieskich, potem zostało gruntownie przebudowane w latach 20. XVIII wieku.

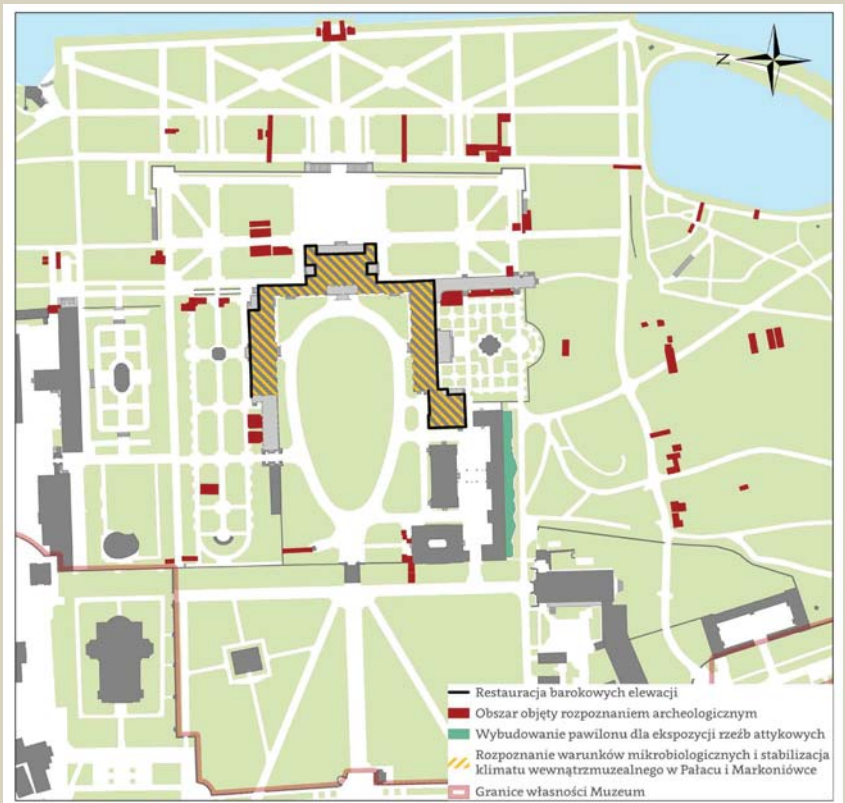
Starzenie się materiałów, zły stan zadaszania oraz brak stabilnych warunków klimatycznych spowodowały jego degradację. Pilnej interwencji wymagało cenne XVII-wieczne malowidło plafonowe z alegorią Wiosny, zwieszające się z sufitu. Alarmujący był także stan pochodzących z 1. poł. XVIII wieku welurów na ścianach oraz łuszczących się sztukaterii pokrytych wieloma warstwami przemałowań. Działania konserwatorów miały na celu powstrzymanie czynników niszczących oraz przywrócenie spójności estetycznej pomieszczenia.

Dzisiaj Sypialnia znów oświetla barokowym blaskiem.



Nazwa projektu: „Restauracja wnętrza pierwszego w Polsce Muzeum Sztuki – Muzeum Pałac w Wilanowie”
Termin realizacji: 2005–2007
Źródło finansowania: Europejski Fundusz Rozwoju Regionalnego – Zintegrowany Program Operacyjny Rozwoju Regionalnego
Wartość projektu: 6 000 054,98 zł
Wartość dofinansowania: 4 097 274,82 zł

2007
2009



RENOWACJA KRÓLEWSKIEGO ZESPOŁU PAŁACOWO – OGRODOWEGO W WILANOWIE: ETAP II

Badania archeologiczne na terenie rezydencji wilanowskiej, finansowane ze środków Mechanizmu Finansowego EOG, trwały blisko 3 lata. W 2007 roku prowadzone były przez Krajowy Ośrodek Badań i Dokumentacji Zabytków, od marca 2008 roku kontynuowane przez firmę „Zespół Archeologiczno-Konserwatorski - Andrzej Gołębniak”. Prace wykopaliskowe obejmowały okolice ogrodu wschodniego na tarasie dolnym, muru oporowego i ogrodu różanego, następnie tereny zabudowań rezydencji wilanowskiej, m.in. rejon fosy i budynku Kordegardy, terenu na wschód od Oranżerii i obszaru królewskiego folwarku.

Badania te poprzedzono poszukiwaniami geofizycznymi, dzięki którym zredukowana została powierzchnia planowanych wykopów archeologicznych.



W trakcie badań odkryto ceglane piwnice Domu Podstarościego i Domu Ogrodnika, funkcjonujące w przestrzeni folwarcznej od schyłku XVII wieku, aż do drugiej ćwierci XVIII wieku. Natrafiono także na ślady gołębnika, którego konstrukcję rozebrano w tym samym czasie, odkryto obecność grządek ogrodowych z przełomu XVII i XVIII wieku. Wyniki tych badań stały się podstawą dla rekonstrukcji rozplanowania przestrzennego zabudowy dawnego folwarku. Jest ono zbliżone z przedstawieniami ikonograficznymi i z treścią dokumentów historycznych.

Ekipa badawcza podczas prac wykopaliskowych współpracowała ze specjalistami z innych dyscyplin: historykami, historykami sztuki, antropologami, historykami architektury, paleobotanikami i geofizykami. Wynikiem tej pracy jest seria rekonstrukcji wirtualnych, przedstawiających w fotorealistycznej formie wygląd dwóch faz ogrodowych wraz z Pałacem i terenem folwarcznym. Są to modele oparte na precyzyjnych planach wpisanych w system CAD. Obrazują wynik połączenia różnych kategorii źródeł historycznych, stanowiąc ilustracyjne kompendium wiedzy o wyglądzie otwartej przestrzeni wokół rezydencji wilanowskiej.



Nazwa projektu: „Renowacja królewskiego zespołu pałacowo – ogrodowego w Wilanowie: etap II”
Źródło finansowania: Mechanizm Finansowy Europejskiego Obszaru Gospodarczego oraz Norweski Mechanizm Finansowy
Termin realizacji: 2007–2009
Wartość projektu: 19 759 997,53 zł
Kwota dofinansowania: 16 784 816,48 zł

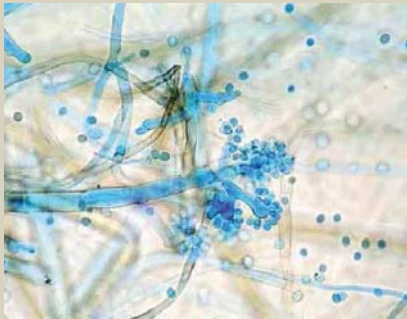
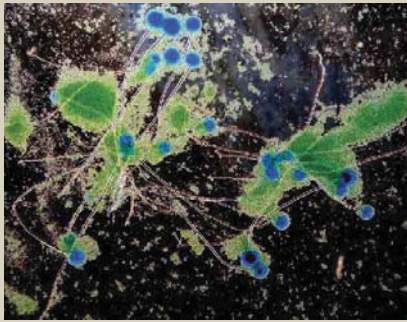
2007 2009

RENOWACJA KRÓLEWSKIEGO ZESPOŁU PAŁACOWO – OGRODOWEGO W WILANOWIE: ETAP I

Badania mikrobiologiczne

Program „Rozpoznanie warunków mikrobiologicznych i stabilizacja parametrów klimatu wewnątrzmuzealnego w czasie trwania i po przeprowadzeniu prac remontowo – rewitalizacyjnych” realizowany był w latach 2007–2008 przez zespół badawczy Pracowni Analiz Skażeń Środowiska Wydziału Biologii Uniwersytetu Warszawskiego. Celem programu było przeprowadzenie bakteriologicznego i mikologicznego monitoringu powietrza na terenie Pałacu w Wilanowie oraz wybranych obiektów zabytkowych znajdujących się w kolekcji wilanowskiej.

Badania dotyczące obecności i aktywności metabolicznej mikroorganizmów zdolnych do rozkładu obiektów zabytkowych wykonanych z celulozy (np. dokumentów, grafik, akwarel), bądź z białek zwierzęcych (np. jedwabnych zasłon, obić tapicerskich, pergaminów) były po raz pierwszy przeprowadzone na taką skalę w Muzeum Pałacu w Wilanowie. Otrzymane wyniki przyczyniają się do usprawnienia działań w ramach konserwacji prewencyjnej np. regulacji dostępności do zbiorów oraz planowania tras dla zwiedzających.



Restauracja elewacji

Barokowe elewacje Pałacu w Wilanowie, datowane na XVII i początek XVIII wieku, z czasem podlegały stopniowej destrukcji i erozji w wyniku szkodliwego oddziaływania czynników atmosferycznych i cywilizacyjnych. W początku XX wieku wymagały pilnej restauracji.

Program prac prowadzonych w latach 2007–2008 przez Międzyuczelniany Instytut Konserwacji i Restauracji Dzieł Sztuki obejmował część elewacji Pałacu od strony ogrodów oraz elewację Łazienki Lubomirskiej, tzw. Markoniówki. Odrestaurowanie elewacji przywróciło blask dawnej rezydencji króla Jana III, odsłaniając jej żywe barwy, dekoracje rzeźbiarskie i malowidła ścienne wykonane w technice al-fresco.

W ramach projektu odrestaurowano łącznie 9993 m² powierzchni zabytkowych i utworzono 35 kopii zabytkowych rzeźb pochodzących z fasady pałacu, w tym szczególnie cenną kompozycję rzeźbiarską z attyki belwederu.



Nazwa projektu: „Renowacja królewskiego zespołu pałacowo – ogrodowego w Wilanowie: etap II”
Źródło finansowania: Mechanizm Finansowy Europejskiego Obszaru Gospodarczego oraz Norweski Mechanizm Finansowy
Termin realizacji: 2007–2009
Wartość projektu: 19 759 997,53 zł
Kwota dofinansowania: 16 784 816,48 zł

2007 2009

RENOWACJA KRÓLEWSKIEGO ZESPOŁU PAŁACOWO – OGRODOWEGO W WILANOWIE: ETAP II

Wybudowanie pawilonu dla stałej ekspozycji
i ochrony rzeźb attykowych

Konstrukcja, rozwiązania technologiczne i stylistyka Pawilonu Rzeźby w znacznym stopniu odróżnia go od budynków historycznych, wchodzących w skład zespołu pałacowo-ogrodowego w Wilanowie. Zastosowanie konstrukcji szklanej miało na celu z jednej strony podkreślenie tej stylistycznej odrębności, a z drugiej wzmocnienie jego funkcji jako obiektu przeznaczonego do bezpiecznego odizolowania eksponatów - rzeźby architektonicznej - od warunków atmosferycznych i prezentacji jej w formie stałej ekspozycji.

Projekt Pawilonu Rzeźby został opracowany przez „Biuro Architektoniczne Nonkanon Rafał Szczepański”.



Ukończony w grudniu 2010 roku budynek zlokalizowany jest wzdłuż południowej ściany dawnej stajni królewskiej. Od strony północnej graniczy z aleją parkową, prowadzącą od bramy w pobliżu Muzeum Plakatu do pięknego ogrodu różanego i dalej w głąb zabytkowego, pełnego starych drzew parku wilanowskiego.

Forma pawilonu stanowi daleką reminiscencję namiotu. Ten niewielki, o powierzchni 317 m² obiekt, zaprojektowany został w oparciu o założenia minimalistyczne. Spotykają się w nim amorficzna forma szklana oraz prosta płaska posadzka ekspozycyjna. Ważną przestrzenną właściwością wybudowanego pawilonu jest jego całkowite wpisanie w istniejącą szatę roślinną pobliskiego parku.

W pawilonie umieszczono liczne oryginalne rzeźby i kompozycje rzeźbiarskie, w tym m.in. cztery bezcenne XVII-wieczne rzeźby attykowe, przedstawiające muzy znane z mitologii greckiej: Klio (poezja epicka), Erato (historia), Euterpe (poezja miłosna) i Kaliope (poezja liryczna). Wykonane z piaskowca gotlandzkiego, datowane na 1687 r. rzeźby najprawdopodobniej zostały sprowadzone z Amsterdamu jeszcze za życia króla Jana III Sobieskiego. Po ponad 300 latach ekspozycji w attyce belwederu pałacu wilanowskiego uległy rozległej destrukcji powierzchniowej, prawie w 50%.

Do czasu wybudowania Pawilonu Rzeźby te wspaniałe figury znajdowały się na wysokości trzeciego piętra i podziwiać je można było wyłącznie z poziomu pałacowego dziedzińca. Dzięki przeniesieniu do specjalnej przestrzeni ekspozycyjnej, nie tylko zyskały ochronę przed szkodliwym oddziaływaniem czynników atmosferycznych i cywilizacyjnych, ale i stały się kolejną ważną atrakcją turystyczną w zasobach muzeum wilanowskiego. Na dawnym miejscu, na wysokiej attyce pałacowego belwederu, stoją obecnie ich kopie, wykonane także dzięki wsparciu finansowemu Mechanizmu Finansowego Europejskiego Obszaru Gospodarczego.

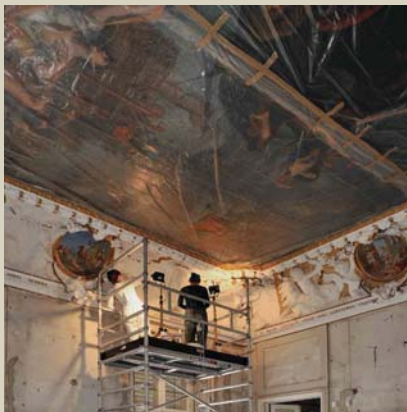


Nazwa projektu: „Renowacja królewskiego zespołu pałacowo – ogrodowego w Wilanowie: etap II”
Źródło finansowania: Mechanizm Finansowy Europejskiego Obszaru Gospodarczego
oraz Norweski Mechanizm Finansowy
Termin realizacji: 2007–2009
Wartość projektu: 19 759 997,53 zł
Kwota dofinansowania: 16 784 816,48 zł

2009 2013

REWITALIZACJA I DIGITALIZACJA XVII-WIECZNEGO ZESPOŁU PAŁACOWO-OGRODOWEGO W WILANOWIE – ETAP III

Projekt był kolejnym, trzecim etapem rewitalizacji jedynej w Polsce, zachowanej letniej rezydencji królewskiej o charakterze barokowym. Obejmował prace rewaloryzacyjne, restauratorsko-konserwatorskie, archeologiczne i modernizacyjno-digitalizacyjne. Prace konserwatorsko-restauratorskie prowadzono w sześciu prywatnych apartamentach króla Jana III Sobieskiego w korpusie pałacu. Były to: Pokój Chiński, Garderoba Króla, Sypialnia Króla, Gabinet Holenderski, Wielka Sien i Pokój al fresco malowany. Poprzedziło je rozpoznanie warunków konserwatorsko-mikrobiologicznych.



Sypialnia Króla

Kompleksowa konserwacja i restauracja komnat królewskich była wielkim wyzwaniem. To one stanowią bowiem o charakterze dawnej rezydencji królewskiej - miejscu, gdzie historia nawarstwia się i zagęszcza, gdzie kolejne pokolenia Polaków odkrywają ślady świetności Rzeczypospolitej Obojga Narodów.

W Sypialni Króla poddano konserwacji wspaniałe XVII-wieczne plafony z alegorią lata, namalowane przez nadwornego artystę Jana Siemiginowskiego, a także bogato rzeźbione sztukaterie na fasadach i umieszczone pomiędzy nimi cztery malowidła ze scenami z życia wieśniaków, inspirowanymi Georgikami Wergiliusza. Na ścianach umieszczono jedwabne obicia w kolorze błamantowym, zrekonstruowane we francuskich i włoskich warsztatach w oparciu o oryginalne fragmenty z początku XVIII wieku. W pomieszczeniu znalazło się królewskie łóżce paradne, zrekonstruowane na podstawie ikonografii.



Nazwa projektu: „Rewitalizacja i digitalizacja XVII-wiecznego zespołu pałacowo-ogrodowego w Wilanowie – etap III”

Źródło finansowania: Europejski Fundusz Rozwoju Regionalnego w ramach Programu Operacyjnego Infrastruktura i Środowisko i dotacja celowa MKiDN

Termin realizacji: 2009–2013

Wartość projektu: 25 140 561,06 zł

Kwota dofinansowania: 21 534 037,63 zł

2009 2013



REWITALIZACJA I DIGITALIZACJA XVII-WIECZNEGO ZESPOŁU PAŁACOWO-OGRODOWEGO W WILANOWIE – ETAP III

Gabinet Holenderski

Usytuowany jest na przedłużeniu Wielkiej Sieni między sypialniami króla i królowej, w czasach króla Jana III mieścił kolekcję obrazów mistrzów szkoły holenderskiej, w czasach saskich został gruntownie przebudowany – pełnił funkcję reprezentacyjnego pokoju recepcyjnego.

Uwagę przykuwa zdobiące sufit malowidło autorstwa Johanna Samuela Mocka – *Apoteoza rozwoju nauki, sztuki i dobrobytu w czasach saskich i trwałość gmachu Rzeczypospolitej wzniesionego na skalnym fundamencie*.

To znakomity przykład quadratury – rodzaju malarstwa barokowego, które dzięki zastosowaniu skrótów perspektywicznych tworzy iluzję trójwymiarowej architektury. W czasach Sobieskich ściany gabinetu pokrywał obicie z adamaszku haftowanego jedwabiem i złotymi nićmi w kwiaty, ptaki i zwierzęta. Dziś możemy tu podziwiać najwyższej klasy rekonstrukcje XVIII-wiecznych welurów genueńskich, które zdobyły wnętrze w latach 20. XVIII wieku, gdy właścicielką rezydencji królewskiej była Elżbieta Sieniawska.

W trakcie realizacji projektu w pomieszczeniu wykonano badania mikrobiologiczne, poddano konserwacji wspianiałe malowidło na suficie, a także boazerie i rzeźbione obramienia otworów i luster.

W efekcie prac restauratorsko-konserwatorskich Gabinet Holenderski odzyskał dawną świetność, został wyposażony w oryginalne meble z epoki i cenne obrazy, dzięki czemu jest dziś jednym z najpiękniejszych wnętrz udostępnianych publiczności w pałacu wilanowskim.



Nazwa projektu: „Rewitalizacja i digitalizacja XVII-wiecznego zespołu pałacowo-ogrodowego w Wilanowie – etap III”

Źródło finansowania: Europejski Fundusz Rozwoju Regionalnego w ramach Programu Operacyjnego Infrastruktura i Środowisko i dotacja celowa MKiDN

Termin realizacji: 2009–2013

Wartość projektu: 25 140 561,06 zł

Kwota dofinansowania: 21 534 037,63 zł

2009 2013



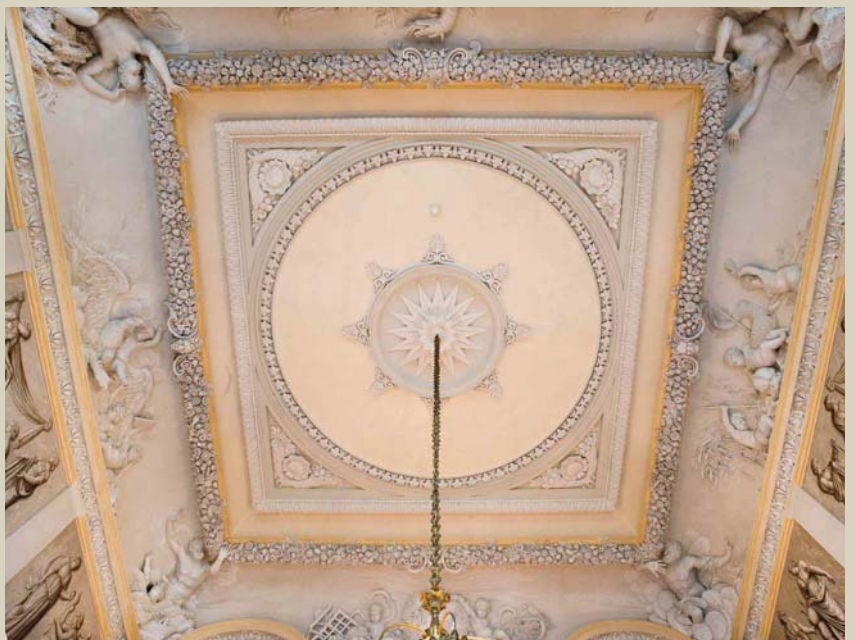
REWITALIZACJA I DIGITALIZACJA XVII-WIECZNEGO ZESPOŁU PAŁACOWO-OGRODOWEGO W WILANOWIE – ETAP III

Wielka Sien

Ściany centralnie ułożonej Wielkiej Sieni kryją zapis długiej historii. Tu zachowały się ślady licznych przebudów i zmian aranżacji – rozłożonej w czasie rozbudowy pałacu prowadzonej przez kolejnych właścicieli. Dzięki gruntownym badaniom konserwatorskim prowadzonym w ramach projektu znaleziono potwierdzenie znanych z literatury przekształceń w strukturze budynku.

W trakcie prac konserwatorskich odsłonięte zostały fragmenty architektoniczne i dekoracyjne dawnego wystroju Sieni, służącej niegdyś jako pomieszczenie recepcyjne. Odkryto również fragmenty kolumnady, która pod koniec XVII wieku otaczała znajdujący się tu pomnik konny Jana III. Pod obecnie widocznym fryzmem figuralnym (malowidła na płótnie) kryją się reprezentujące wysoki poziom artystyczny fragmenty ściennej dekoracji z XVIII wieku, ale szczytkowy stan malowideł nie pozwala na ich wyeksponowanie.

Podczas renowacji stolarki drzwiowej pomiędzy Wielką Sienią a Gabinetem Holenderskim odkryto, że drzwi te wcześniej były zamontowane na przeciwległej ścianie. Odsłonięcie barwnych fragmentów sztukaterii i szczytkowo zachowanych XVII-wiecznych malowideł na ścianie zachodniej postawiło konserwatorów przed trudnym zadaniem: należało zweryfikować dotychczasową aranżację całości wystroju Wielkiej Sieni. Największym wyzwaniem była jednak konieczność połączenia elementów z różnych epok w harmonijną całość, która przez kolejne lata będzie cieszyła oczy zwiedzających królewski pałac.



Nazwa projektu: „Rewitalizacja i digitalizacja XVII-wiecznego zespołu pałacowo-ogrodowego w Wilanowie – etap III”

Źródło finansowania: Europejski Fundusz Rozwoju Regionalnego w ramach Programu Operacyjnego Infrastruktura i Środowisko i dotacja celowa MKiDN

Termin realizacji: 2009–2013

Wartość projektu: 25 140 561,06 zł

Kwota dofinansowania: 21 534 037,63 zł

2009 2013

REWITALIZACJA I DIGITALIZACJA XVII-WIECZNEGO ZESPOŁU PAŁACOWO-OGRODOWEGO W WILANOWIE – ETAP III

Barokowy **Ogród Wschodni** na górnym tarasie należy do najstarszych części założenia wilanowskiego. Projekt rewitalizacji, poprzedzony badaniami archeologicznymi, zakładał odtworzenie XVII-wiecznej struktury ogrodu wraz z barokowym podziałem na kwatery i alejki, z dekoracją rzeźbiarską oraz drzewkami w donicach. Zgodnie z projektem powstał symetryczny i regularny ogród z kwadratami odzwierciedlającymi wnętrza pałacowe. Odtworzone zostały żwirowe nawierzchnie oraz hafty kwiatowo-zielone z roślin typowych dla epoki baroku oraz żywopłoty bukszpanowe tworzące herb Sobieskich – Janina.



Ogród Różany

Rewitalizację Ogrodu Różanego poprzedziły badania źródeł historycznych. Projekt zakładał nasadzenia róż rabatowych, starych odmian pochodzących sprzed 1867 roku. Wykonano także konserwację elementów architektury ogrodowej, kamiennych elementów fontanny oraz rzeźb ogrodowych – lwów i posągów alegorycznych. Niezbędna okazała się również rewitalizacja Pergoli Południowej, która oddziela Ogród Różany od Ogrodu Wschodniego. Pergola, która obecnie jest obsadzona winoroślą, stanowi wspaniały punkt widokowy do podziwiania kwitnących róż.



Nazwa projektu: „Rewitalizacja i digitalizacja XVII-wiecznego zespołu pałacowo-ogrodowego w Wilanowie – etap III”

Źródło finansowania: Europejski Fundusz Rozwoju Regionalnego w ramach Programu Operacyjnego Infrastruktura i Środowisko i dotacja celowa MKiDN

Termin realizacji: 2009–2013

Wartość projektu: 25 140 561,06 zł

Kwota dofinansowania: 21 534 037,63 zł

2009 2013

REWITALIZACJA I DIGITALIZACJA XVII-WIECZNEGO ZESPOŁU PAŁACOWO-OGRODOWEGO W WILANOWIE – ETAP III

Zrewitalizowany Ogród Północny jest kreacją odpowiadającą XVIII- i XIX-wiecznym ogrodom historycznym. Projekt nawiązuje do znajdujących się tu w czasach króla Jana III ogrodów fruktyfikujących, a jego układ harmonizuje z elewacją północnego skrzydła pałacu. 16 kwater obsadzonych żywopłotami z bukszpanu wypełniają niskie sezonowe rośliny rabatowe, zmieniane wiosną i latem, oraz strzyżone cisy.

Ogród Północny zajmuje powierzchnię 5759 m². W trakcie rewitalizacji posadzono tu 140 drzew (głogi dwuszyjkowe, surmie zwyczajne, lipy drobnolistne), 1500 drzew tworzących żywopłoty grabowe i bukowe, 9500 krzewów bukszpanów.



Corocznie wysadza się 18 tys. sztuk sadzonek kwiatów sezonowych. Od północy ogród jest ograniczony żywopłotem grabowym z wnękami na ławki, natomiast od wschodu zamyka go metalowa pergola obsadzona lipiną i bluszczem pospolitym. Dopełnieniem Ogrodu Północnego jest fontanna, a nastrojowa kompozycja architektoniczna Gaju Akademosa sprzyja kontemplacji i podziwianiu piękna tego niezwykłego miejsca.



Nazwa projektu: „Rewitalizacja i digitalizacja XVII-wiecznego zespołu pałacowo-ogrodowego w Wilanowie – etap III”

Źródło finansowania: Europejski Fundusz Rozwoju Regionalnego w ramach Programu Operacyjnego Infrastruktura i Środowisko i dotacja celowa MKiDN

Termin realizacji: 2009–2013

Wartość projektu: 25 140 561,06 zł

Kwota dofinansowania: 21 534 037,63 zł

2010 2012

REWALORYZACJA I ADAPTACJA PRZEDPOLA PAŁACU W WILANOWIE

Od początku kształtowania siedziby królewskiej w Wilanowie przywiązywano dużą wagę do wyglądu otoczenia rezydencji. W kolejnych etapach rozbudowy dążono do zachowania głównej zasady kompozycyjnej barokowego założenia, polegającej na obecności osi symetrii. Zgodnie z założeniami sztuki baroku biegła ona od bramy wjazdowej aż do mostu na jeziorze, a dalej drogą do Zawad. Przedłużeniem osi w kierunku zachodnim był kanał wodny biegnący prosto aż do skarpy mokotowskiej. W XVIII wieku utworzono trójpromienny pęk alei schodzący się przy głównej bramie pałacowej oraz wielorzędowe szpalery lipowe. W 1836 roku na przedpolu powstało Mauzoleum Potockich projektu Henryka Marconiego, a w połowie XIX wieku wybudowano most przy bramie pałacowej według projektu Franciszka Marii Lanciego.

Celem przeprowadzonej rewitalizacji przedpola było ucytelnienie układu kompozycyjnego zieleni, w tym: wydobywanie przebiegu dawnej drogi czerniakowskiej, odtworzenie pierwotnego charakteru terenu otaczającego rezydencję oraz dostosowanie go do potrzeb współczesnego ruchu turystycznego i przyjęcia wciąż rosnącej liczby turystów.

Konieczne okazało się uporządkowanie w tym celu szaty roślinnej, polegające na usunięciu samosiewów, które zatępiły rysunek kompozycyjny, i wykonaniu nowych nasadzeń drzew i krzewów. Posadzono zgodnie z projektem 90 drzew oraz 600 krzewów. Młode drzewa podkreśliły osie kompozycyjne i zastąpiły częściowo stare i chore osobniki.

W ramach rewitalizacji wykonano prace remontowo-konserwatorskie przy moście przed bramą główną, przy kapliczce z figurą Madonny oraz przeprowadzono gruntowne prace przy ceramicznym ogrodzeniu z 2. poł. XIX wieku, zaprojektowanym przez Henryka Marconiego. Ważnym elementem rewitalizacji była zamiana asfaltowych alejek na nawierzchnie zwirowe w technologii HanseGrand oraz wymiana obiektów małej architektury ogrodowej, takich jak ławki, latarnie i kosze na śmieci.



Nazwa projektu: „Rewaloryzacja i adaptacja przedpola pałacu w Wilanowie, barokowej perły mazowieckich rezydencji królewskich dla potrzeb obsługi i recepcji turystycznej – etap I”
Źródło finansowania: Europejski Fundusz Rozwoju Regionalnego w ramach Regionalnego Programu Operacyjnego Województwa Mazowieckiego 2007–2013
Termin realizacji: 2010–2012
Wartość projektu: 5 050 968,98 zł
Kwota dofinansowania: 3 574 200,20 zł

2014 2015



REMONT I KONSERWACJA POMPOWNI

Pseudogotycki budynek Pompowni położony jest nad brzegiem Jeziora Wilanowskiego u styku XVII-wiecznego barokowego ogrodu geometrycznego i XIX-wiecznego angielskiego parku krajobrazowego. Obiekt powstał w połowie XIX wieku według projektu Henryka Marconiego, jako miejsce poboru wody. Wyprowadzona z niego podziemna instalacja wodociągowa zasilała fontanny w różnych częściach wilanowskiego ogrodu.

W związku z bardzo złym stanem technicznym Pompowni konieczne był przeprowadzenie gruntownych prac remontowych i konserwatorskich, a także naprawa linii brzegowej wraz z zagospodarowaniem terenu i budową alejek spacerowych w najbliższym toczniu budowli. Obecnie, dzięki rewaloryzacji, to jedna z głównych atrakcji parku wilanowskiego ze względu na swój wygląd – historyzującą szatę neogotyckiego pseudozameczku – oraz otoczenie przyrodnicze – stary drzewostan, jezioro i widok na rezerwat Morysין. Usytuowana w pobliżu budynku niewielka przystań dla łodzi i gondoli wożących turystów po Jeziorze Wilanowskim dopełnia znaczącej roli tego miejsca w ruchu turystycznym na terenie parku. Wnętrze zostało przystosowane do prowadzenia warsztatów edukacyjnych, zwłaszcza przyrodniczych.



KONSERWACJA STUDNI NA DZIEDZIŃCU PAŁACOWYM

W połowie XIX w. Franciszek Maria Lanci nadał istniejącej na dziedzińcu pałacu studni kształt neorenesansowej kapliczki z namalowanym na blasze przedstawieniem Marii Panny. Zewnętrzne warunki ekspozycji nie sprzyjają konstrukcji studni, z upływem czasu powstają liczne spękania struktury i rośnie zawilgocenie. W trakcie konserwacji poprawiono poszycie blaszanego dachu, elementy drewniane zabezpieczono przeciw grzybom i pleśniam. Powłokę malarską na elementach drewnianych odnowiono, a żeliwne i żelazne elementy pompy oczyszczono i zabezpieczono, podobnie jak elementy kamienne studni. Na froncie umieszczono fotokopię obrazu Marii Panny w złoconej ramie. Oryginał obrazu znajduje się obecnie w magazynie zbiorów muzeum.



Nazwa projektu: „Rewitalizacja i digitalizacja jedynej w Polsce barokowej rezydencji królewskiej w Wilanowie”
Źródło finansowania: Program Operacyjny Infrastruktura i Środowisko
Termin realizacji: 2014–2015
Wartość projektu: 19 615 460,60 zł
Kwota dofinansowania: 13 596 578,36 zł

2014 2015



PRACE KONSERWATORSKIE W SALI UCZT

Sala Uczt znajduje się na ostatniej kondygnacji pałacu. Jej sufit i fasety zdobią XIX-wieczne sztukaterie oraz plafon z przedstawieniem Jutrzenki (malowidło olejne na płótnie z 1832 r.). Wszystkie ściany dekorowane są freskami z początku XVIII wieku - scenami figuralnymi wpisanymi w elementy iluzjonistycznej architektury. Podobnie dekorowane są obie prowadzące do Sali Uczt klatki schodowe.

Prace konserwatorskie i restauratorskie rozpoczęto od sporządzenia dokumentacji stanu zabytku oraz badań warstw malarskich i zaprawy. Komisja złożona z wilanowskich specjalistów i konserwatorów-wykonawców podjęła decyzję o usunięciu niektórych partii wcześniejszych uzupełnień i wadliwych rekonstrukcji. Oryginalna dekoracja Sali Uczt, zachowana w ponad 50 proc., stanowi unikatowy na skalę polską przykład XVIII-wiecznej świeckiej dekoracji freskowej, dlatego tak ważne było przywrócenie jej świetności.



Nazwa projektu: „Rewitalizacja i digitalizacja jedynej w Polsce barokowej rezydencji królewskiej w Wilanowie”
Źródło finansowania: Program Operacyjny Infrastruktura i Środowisko
Termin realizacji: 2014–2015
Wartość projektu: 19 615 460,60 zł
Kwota dofinansowania: 13 596 578,36 zł

2014 2015



KONSERWACJA MURU OPOROWEGO FOSY OD STRONY PRZEDPOLA

Ceramiczny mur stanowi ścianę oporową w suchej fosie i ogranicza od zachodu północną część ogrodów i dziedzińca pałacu w Wilanowie. Wykonany jest z cegieł połączonych zaprawą, a zdobi go wążek ceglany, tzw. wenecki lub krzyżowy, klasyczny dla murów w XVII wieku. Powierzchnię muru wieńczy nakrywa z piaskowca.

Z powodu negatywnego działania czynników atmosferycznych, nieprawidłowo przeprowadzonych wcześniejszych prac remontowych oraz wrastających pnączy bluszczu konieczne było przeprowadzenie prac konserwatorskich muru. Celem było przede wszystkim zahamowanie procesów niszczących oraz zabezpieczenie obiektu przed działaniem agresywnych czynników atmosferycznych.

W trakcie prac oczyszczono i zabezpieczono powierzchnię muru przed wpływem wilgoci i związków w niej zawartych, uszczelniono nakrywy piaskowcowe, a część z nich odtworzono w surowcu skalnym analogicznym pod względem parametrów technicznych i kolorystycznych. Wzmocniono strukturę muru (cegeli i spoin), usunięto zdeintegrowane i ulegające poważnej korozji cegły.

REMONT DACHÓW KORDEGARDY

Kordegarda została wybudowana w XVIII wieku, według projektu Szymona Bogumiła Zuga. Wraz z Oficiną Kuchenną i Łazienką stanowiła całość projektu przebudowy wilanowskiej rezydencji dla księżnej Izabeli Lubomirskiej. Dziś jest budynkiem przeznaczonym do celów administracyjnych muzeum.

Pozyskane środki finansowe umożliwiły remont dachów budynku Kordegardy oraz wykonanie prac termomodernizacyjnych na poddaszu, w tym wymianę zużytej technicznie konstrukcji przykrycia dachowego na całkowicie nową.



Nazwa projektu: „Rewitalizacja i digitalizacja jedynej w Polsce barokowej rezydencji królewskiej w Wilanowie”
Źródło finansowania: Program Operacyjny Infrastruktura i Środowisko
Termin realizacji: 2014–2015
Wartość projektu: 19 615 460,60 zł
Kwota dofinansowania: 13 596 578,36 zł

2014 2015

KONSERWACJA I REKONSTRUKCJA ORAZ WYKONANIE KOPII DWÓCH WAZ

Fragmenty dwóch waz wiszących z główkami łąbodzi i węzłami to zabytki archeologiczne pozyskane w trakcie badań wykopaliskowych na terenie historycznej rezydencji królewskiej. Wiadomo, że takie wazy, wykonane w brandenburskich wytwórniach ceramicznych, sprowadził do Wilanowa w połowie XIX wieku August Potocki i że wisiały one na Pergoli Południowej przy Ogrodzie Różanym.

Zachowane elementy waz nie dawały wyobrażenia o wyglądzie całych obiektów. Wśród 68 luźnych fragmentów na pewno można było wyróżnić brzusce dwóch naczyń oraz niedopasowane do nich dwie główki łąbodzi, supły zdobionych uchwyty oraz części dwóch zwieńczeń.

Konserwatorzy podjęli wyzwanie i zrekonstruowali wazy w oparciu o zachowane elementy i archiwalne materiały ikonograficzne. Po zakończonych pracach wazy zostały wyeksponowane na specjalnie przygotowanych postumentach – ze względu na delikatność zrekonstruowanych uchwyty – w Pawilonie Rzeźby, którego szklane elewacje umożliwiają podziwianie kolekcji oryginalnych posągów i detali architektonicznych. Natomiast stworzone na ich podstawie ceramiczne kopie waz zawisły tam, gdzie pierwotnie znajdowały się oryginały – na Pergoli Południowej w Ogrodzie Różanym, stanowiąc atrakcję dla wszystkich gości muzeum.



Nazwa projektu: „Rewitalizacja i digitalizacja jedynej w Polsce barokowej rezydencji królewskiej w Wilanowie”
Źródło finansowania: Program Operacyjny Infrastruktura i Środowisko
Termin realizacji: 2014–2015
Wartość projektu: 19 615 460,60 zł
Kwota dofinansowania: 13 596 578,36 zł

2014 2015



GABINET O TRZECH OKNACH

To niewielkie pomieszczenie znajdujące się na pierwszej kondygnacji korpusu powstało w czasach króla Jana III, w trakcie drugiego etapu rozbudowy pałacu wilanowskiego, ok. 1683 roku. Wystrój komnaty tworzą przestrzenne, złoczone sztukaterie i malowidła ściienne.

Prace konserwatorskie w Gabinetie o Trzech Oknach rozpoczęto od sporządzenia dokumentacji fotograficznej i opisowej stanu zabytku. Na sztukateriach wykonano odkrywki stratygraficzne, pomocne w rozpoznaniu warstw oryginalnych i późniejszych ingerencji, nie zawsze udanych. Następnie usunięto przeomalowania i wtórne gipsowe kity z płaskorzeźbionej fasety. Po tych zabiegach przygotowawczych wykonano nowe kity, opracowano ich powierzchnię oraz wzmocniono konstrukcję tynków i zrekonstruowano złączenia. Podobnie jak w Sali Uczci przeprowadzono także zabiegi uzupełniające dekorację malarską: retusz znakiem graficznym oraz częściową rekonstrukcję.

Gabinet o Trzech Oknach jest dziś wspaniałym przykładem oryginalnego barokowego wnętrza, którego stan zawdzięczamy umiejętnościom konserwatorów.



Nazwa projektu: „Rewitalizacja i digitalizacja jedynej w Polsce barokowej rezydencji królewskiej w Wilanowie”
Źródło finansowania: Program Operacyjny Infrastruktura i Środowisko
Termin realizacji: 2014–2015
Wartość projektu: 19 615 460,60 zł
Kwota dofinansowania: 13 596 578,36 zł

2014 2015



PRACE KONSERWATORSKO- RESTAURATORSKIE W POKOJU CICHYM

Pokój Cichy to pomieszczenie na piętrze pałacu wilanowskiego, znajdujące się bezpośrednio nad Sypialnią Króla. Ściany i sklepienie tego niskiego wnętrza pokrywają iluzjonistyczne malowidła freskowe z XVII wieku, przypisywane Jerzemu Siemiginowskiemu. Freski te wymagały gruntownej konserwacji i restauracji.

Dzięki powołanemu przez Ministerstwo Kultury i Dziedzictwa Narodowego programowi Generalnego Konserwatora Zabytków „Rewitalizacja obiektów i konserwacja kolekcji Muzeów Rezydencji Królewskich” możliwy był pierwszy etap prac konserwatorsko-restauratorskich przy polichromiach w Pokoju Cichym. Malowidła oczyszczone z licznych retuszy, przemalowane i rekonstrukcji ukazały pełnię zniszczeń, którym uległy na przestrzeni wieków. Konserwatorzy uzupełnili spodnią warstwę zaprawy wapienno-piaskowej, scalając jej kolor z otaczającymi ją polichromiami. Po tym etapie prac we wnętrzu pozostały jedynie fragmenty pierwotnych fresków z czasów króla Jana III. Kolejne finansowanie pozwoliło na wykonanie barwnych rekonstrukcji brakujących fragmentów iluzjonistycznych malowideł na ścianach i plafonie.



Nazwa projektu: „Rewitalizacja i digitalizacja jedynej w Polsce barokowej rezydencji królewskiej w Wilanowie”
Źródło finansowania: Program Operacyjny Infrastruktura i Środowisko
Termin realizacji: 2014–2015
Wartość projektu: 19 615 460,60 zł
Kwota dofinansowania: 13 596 578,36 zł

2017 2019

REMONT I KONSERWACJA BIBLIOTEKI POTOCKICH

Jednym z najważniejszych wyzwań, jakie stały przed dyrekcją muzeum w początku XXI wieku, była modernizacja i przebudowa sal wystawowych obu galerii ogrodowych na piętrze pałacu wilanowskiego. To jednoprzestrzenne pomieszczenia, wzniesione w latach 1682–1688 przez Agostino Locciego dla króla Jana III Sobieskiego. W XIX wieku wnętrza galerii zaadaptowano na potrzeby bibliotek.

Po II wojnie światowej, w wyniku błędnych decyzji, sale wyremontowano bez respektu dla historycznego wystroju. Pozbawione zostały pierwotnych, zabytkowych, zgodnych z epokowymi uwarunkowaniami dekoracji. Jednym z celów projektu realizowanego w latach 2017–19 było więc odtworzenie historycznych założeń oraz nawiązanie do tradycji miejsca, równoległe z wprowadzeniem do galerii współczesnej myśli architektonicznej dotyczącej urządzania sal wystawowych.



Zabezpieczenia wymagała przede wszystkim dwupoziomowa konstrukcja stalowo-żelbetowa galerii i skorodowane stalowe elementy konstrukcji świetlików. Zawilgocenia, pęknięcia i zasolenia były efektem złego rozwiązania technicznego w zakresie odprowadzania wody deszczowej. Na niestabilną wilgotność i temperaturę oraz warunki mikrobiologiczne wpływ miały ponadto aluminiowe okna w ścianach szczytowych galerii. Niezbędna była wymiana konstrukcji przykrycia galerii, częściowe wewnętrzne ocieplenie murów pałacu i sal wystawowych, likwidacja zużytych koryt deszczowych i rynien oraz zastosowanie lepszego technicznego rozwiązania do odprowadzania wody deszczowej. Wykonanie prac remontowych i modernizacyjnych miało na celu kompleksową rewaloryzację blisko 3000 m² zabytkowych kubatur.

W 2020 roku – już po zakończeniu remontu galerii północnej na piętrze pałacu wilanowskiego – odtworzono tu historyczne wnętrza dawnej biblioteki Potockich. Dawny blask odzyskał wspianały kominek, a dzięki podwyższeniu sufitów w galerii możliwe stało się powtórne wstawienie oryginalnych szaf bibliotecznych, które mieściły niegdyś wilanowski księgozbiór i urządzenie nowej wystawy stałej Kolekcjonerstwa Potockich.



Nazwa projektu: „Restauracja i zabezpieczenie symbolu polskiego dziedzictwa kulturowego – Muzeum Pałacu Króla Jana III w Wilanowie”

Źródło finansowania: Europejski Fundusz Rozwoju Regionalnego w ramach Programu Operacyjnego Infrastruktura i Środowisko 2014–2020

Termin realizacji: 2017–2019

Wartość projektu: 17 805 563,40 zł

Kwota dofinansowania: 13 651 607,12 zł

2017 2019

REMONT I KONSERWACJA GALERII KOLEKCYI POTOCKICH

W grudniu 2019 roku zakończył się remont północnej i południowej galerii na piętrze pałacu wilanowskiego. W przeszłości mieściła się tam prezentacja historii portretu polskiego od XVII stulecia po wiek XIX. Obecnie nowa ekspozycja stała przedstawia historię wilanowskiej rezydencji i kolekcjonerski dorobek kilku pokoleń jej zasłużonych właścicieli.

Pokaz na piętrze jest kontynuacją wątków narracyjnych obecnych na parterze pałacu. Już od 1805 roku istniało tam muzeum króla Jana III, stworzone i udostępnione publiczności przez Aleksandrę i Stanisława Kostkę Potockich. Tę tradycję kontynuowali kolejni przedstawiciele rodu Potockich. Wzbogacali kolekcję, przyczynili się także do popularyzacji wiedzy o królewskiej rezydencji i jej historycznym znaczeniu.

Jednym z ważniejszych efektów ostatniego remontu i konserwacji galerii jest możliwość udostępnienia cennych dzieł sztuki i wyrobów rzemiosła artystycznego w odpowiednich warunkach, m.in. dzięki najnowszemu systemowi oświetleniowym i wentylacyjnym.



Nazwa projektu: „Restauracja i zabezpieczenie symbolu polskiego dziedzictwa kulturowego – Muzeum Pałacu Króla Jana III w Wilanowie”

Źródło finansowania: Europejski Fundusz Rozwoju Regionalnego w ramach Programu Operacyjnego Infrastruktura i Środowisko 2014–2020

Termin realizacji: 2017–2019

Wartość projektu: 17 805 563,40 zł

Kwota dofinansowania: 13 651 607,12 zł

2017 2019



KONSERWACJA GALERII POŁUDNIOWEJ PAŁACU

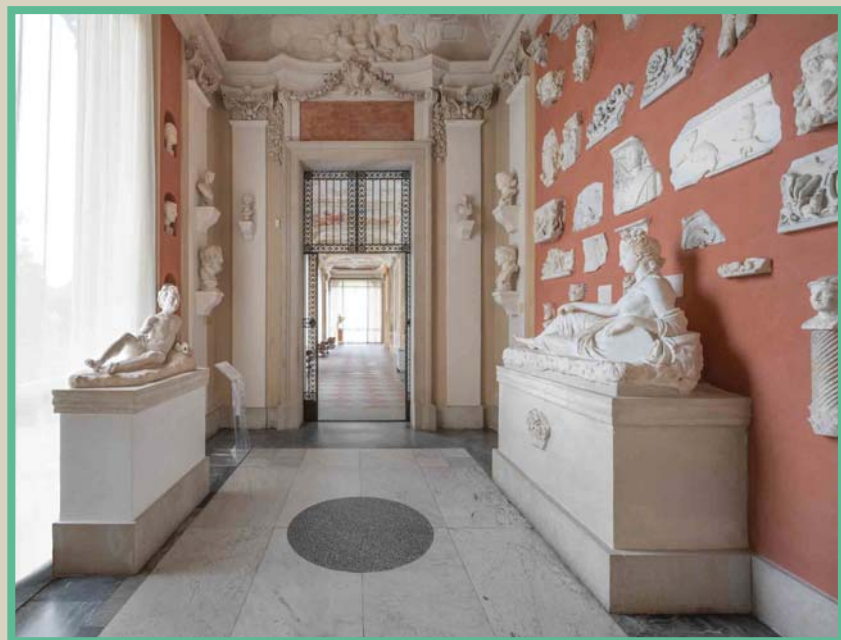
Przed podjęciem prac remontowych na I piętrze pałacu wilanowskiego konieczne było uprzednie podstemplowanie stropów i ogólne zabezpieczenie wystroju Galerii Ogrodowych i Lapidarium, przede wszystkim polichromowanych sztukaterii i bezcennych fresków namalowanych przez Michała Anioła Palloniego, florenckiego artystę pracującego dla króla Jana III Sobieskiego. Wykonywane od 2005 roku badania dekoracji galerii pozwoliły na uzyskanie niezbędnych informacji i stworzenie długofalowego programu konserwatorskiego, którego celem było powstrzymanie ich destrukcji, a następnie odrestaurowanie.



LAPIDIARIUM

Galeria Południowa i Lapidarium stanowiły dawniej jedną przestrzeń, z której w połowie XIX wieku wydzielono niewielkie pomieszczenie dla wyeksponowania kolekcji rzeźb starożytnych. Warto przypomnieć, że Galeria Południowa do połowy XX wieku była otwarta na ogród, a jej dekoracje ulegały stopniowej degradacji. Dzięki prowadzonym w muzeum badaniom pozyskano wiele informacji na temat metod pracy artystów epoki baroku i późniejszych renowatorów.

A pałac wciąż skrywa tajemnice! W trakcie wykonywania odkrywek architektonicznych, w ścianie oddzielającej Galerię od Lapidarium natrafiono na pustą przestrzeń. Po demontażu kilku cegieł, na sklepieniu ukazały się fragmenty płaskorzeźbionej sceny, zarysy chmur i fragmenty postaci. Udało się wykonać dokumentację zdjęciową i filmową dużej partii zagadkowej sceny z puttami. To kapitalne odkrycie niedostępnej i nieoglądanej od połowy XIX wieku dekoracji pozwoliło na dokładniejsze przebadanie technologii siedemnastowiecznych płaskorzeźb, rozmieszczonych pomiędzy freskami Palloniego oraz prześledzenie ich przemian kolorystycznych z XVIII wieku.



Nazwa projektu: „Restauracja i zabezpieczenie symbolu polskiego dziedzictwa kulturowego – Muzeum Pałacu Króla Jana III w Wilanowie”

Źródło finansowania: Europejski Fundusz Rozwoju Regionalnego w ramach Programu Operacyjnego Infrastruktura i Środowisko 2014–2020

Termin realizacji: 2017–2019

Wartość projektu: 17 805 563,40 zł

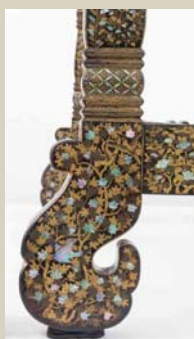
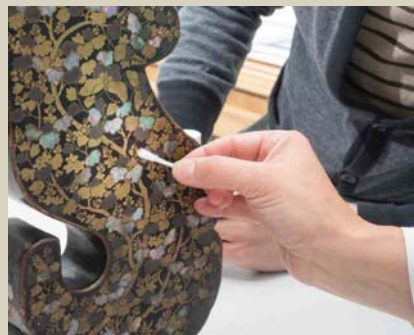
Kwota dofinansowania: 13 651 607,12 zł

2017 2019

KONSERWACJA I REKONSTRUKCJA STOŁU NANBAN

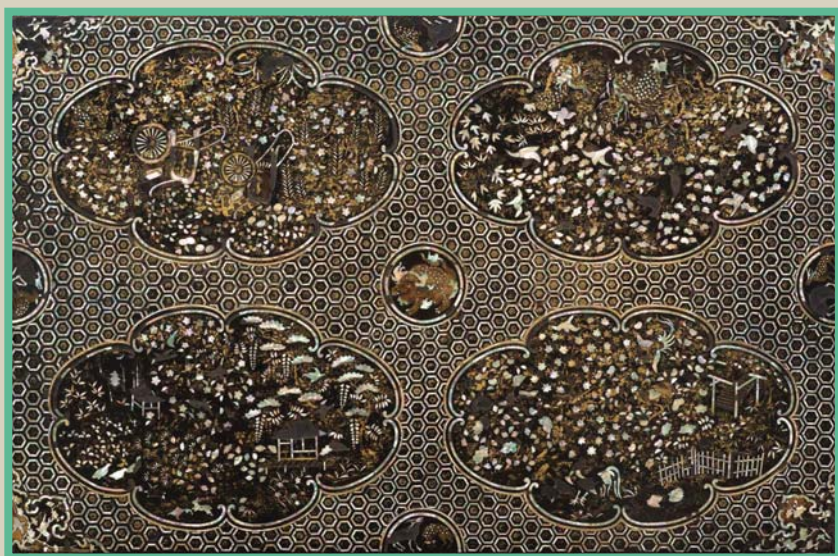
Dzięki finansowemu wsparciu japońskiej fundacji Sumitomo i współpracy Muzeum Pałacu Króla Jana III w Wilanowie z wybitnymi znawcami azjatyckiej laki możliwe było przeprowadzenie konserwacji wyjątkowo cennego stołu nanban z kolekcji wilanowskiej.

Jest to wysoki stół z ok. 1610 roku, zdobiony na całej powierzchni pięknym i drogocennym ornamentem. Wykonaną z laki, prószzonego złota, srebra i masy perłowej dekorację można uznać za reprezentatywną dla luksusowych przedmiotów, które określa się terminem „nanban”, powstających w Japonii i wysyłanych do Europy na przełomie XVI i XVII wieku.



Konserwacja tego typu zabytków wymaga trudnych decyzji dotyczących wyboru metody i jej skutków, i poprzedzających je badań, które w muzeum koordynowała Anna Guzowska. Po analizie fachowej literatury i efektów pierwszych konserwacji w kolekcjach europejskich, podjęto decyzję o wyborze japońskiej, tradycyjnej techniki do konserwacji wilanowskiego stołu nanban. Konsultacji merytorycznej udzielał nam najwybitniejszy japoński specjalista konserwacji laki i masy perłowej, Shigeru Kitamura, oraz dwie kuratorki z muzeów w Kolonii i Münster. Do współpracy zaproszono także doświadczoną konserwatorkę Joannę Koryciarz-Kitamikado. Prace przy wilanowskim arcydziele stały się drugim po londyńskim, międzynarodowym japońsko-europejskim projektem konserwacji.

Powierzchnia stołu była kilkakrotnie czyszczona, usunięto też wcześniejsze wadliwe rekonstrukcje. Skrupulatnie podklejono najdrobniejsze odspojone fragmenty masy perłowej, które dociskano przy pomocy drewnianej ramy *shimbari*. Po uzupełnieniu ubytków całą powierzchnia nasączona została kilkakrotnie świeżą laką, która wypełniła mikropełknienia. Bieczny zabytek odzyskał utracony blask i jest obecnie ekspozowany w specjalistycznej gablocie, która ochroni go przed działaniem zmiennych warunków klimatycznych i światła.



Nazwa projektu: "The Collaborative Project of Conservation of Namban Table from the Collection of Museum of King Jan III's Palace at Wilanów, Poland, an independent entity under Ministry of Culture and National Heritage" / w skrócie: „Konserwacja unikatowego japońskiego stołu nanban”
Termin realizacji: 2017–2019
Źródło finansowania: Japońska Fundacja Sumitomo / The Sumitomo Foundation
Wartość projektu: 215 488,92 zł
Kwota dofinansowania: 187 488,92 zł

2017 2019

KONSERWACJA 4 FIGUR HERKULESÓW I WYKONANIE ICH KOPII



Przepiękne, posiadające wyjątkowe walory historyczne i artystyczne barokowe rzeźby Herkulesów, wykonane zostały w latach 1729-1734 dla parku pałacowego w Brzezince, w woj. dolnośląskim. W połowie XX wieku przeniesiono je do historycznej rezydencji królewskiej w Wilanowie, gdzie po zabiegach konserwatorskich były eksponowane na nabrzeżu jeziora, we wschodniej części ogrodów. Niekorzystne oddziaływanie warunków klimatycznych sprawiło, że ich stan z roku na rok się pogarszał.

Dzięki środkom pozyskanym z funduszy unijnych, w lipcu 2017 roku można było podjąć zaprojektowane na dwa lata prace konserwatorskie przy figurach Herkulesów i ich rzeźbionych postumentach. Jednym z bardziej pracochłonnych i trudnych momentów był transport kamiennych obiektów na dziedziniec Domku Lanciego na przedpolu pałacu, gdzie wykonywano zabiegi konserwatorskie oraz kopie posągów.

Najpierw oczyszczono powierzchnie figur i stworzono gipsowe modele, które posłużyły do wykucia w kamieniu ich brakujących partii. Większe ubytki i rozległe, wykonane w czasie poprzednich prac konserwatorskich

wtórne uzupełnienia, zastąpione zostały flekami kamiennymi z odpowiednio dobranego piaskowca. Zrekonstruowano również brakujące partie rzeźb obu Herkulesów, dzięki czemu można było wykonać pełnowartościowe kopie.

Jako surowiec do wykonania kopii rzeźb wybrano wstępnie piaskowiec z kamieniołomu Wartowice. Przeprowadzone zostały specjalistyczne badania i analizy, polegające na porównaniu próbek wybranego piaskowca z oryginalnym surowcem, z którego wykonano zabytkowe figury i postumenty. Potwierdziły one duże podobieństwo pod względem fizyko-chemicznym, a co za tym idzie – właściwy surowca do kopii.

Z Herkulesów zdjęto formy silikonowe, wzmocnione za pomocą gipsowej warstwy stabilizującej i metalowej konstrukcji. Posłużyły one do wykonania odlewu modeli figur, a następnie – piaskowcowych duplikatów. Dalsze prace polegały na wklejeniu rekonstrukcji brakujących partii wykutych w kamieniu, uzupełnianiu niewielkich ubytków w masie imitującej piaskowiec oraz opracowaniu powierzchni i formy uzupełnień analogicznie do otaczającego je materiału. Na koniec uzupełnienia i rekonstrukcje zostały kolorystycznie ujednolicone z oryginałem.



Nazwa projektu: „Restauracja i zabezpieczenie symbolu polskiego dziedzictwa kulturowego – Muzeum Pałacu Króla Jana III w Wilanowie”

Źródło finansowania: Europejski Fundusz Rozwoju Regionalnego w ramach Programu Operacyjnego Infrastruktura i Środowisko 2014–2020

Termin realizacji: 2017–2019

Wartość projektu: 17 805 563,40 zł

Kwota dofinansowania: 13 651 607,12 zł

2017 2019

KONSERWACJA 4 FIGUR HERKULESÓW I WYKONANIE ICH KOPII

Prace przy konserwacji czterech barokowych figur Herkulesów wraz z rzeźbionymi postumentami trwały 17 miesięcy, od lipca 2017 do grudnia 2018 roku. Kompleksowej konserwacji poddane były wszystkie barokowe figury i ich rzeźbione postumenty, powstały też kopie technologiczne w piaskowcu - kamieniu o parametrach technicznych i wizualnych porównywalnych z oryginalnym surowcem. Skany 3D rzeźb i postumentów pozwoliły na wstępne opracowanie maszynowe bloków kamiennych i zdjęcie nadmiaru surowca, po czym do prac nad wykonaniem kopii przystąpili artyści-rzeźbiarze, absolwenci Wydziału Konserwacji i Restauracji Dzieł Sztuki warszawskiej Akademii Sztuk Pięknych o specjalizacji „konserwacja rzeźby i elementów architektury”.

Prace częściowo realizowane były w pracowni konserwatorskiej, a częściowo na dziedzińcu Domku Lanciego. Najdłuższym i najbardziej pracochłonnym etapem było wykonanie rzeźbionych w piaskowcu kopii. Wszystkie zostały zaimpregnowane i oznaczone, by można je było w przyszłości odróżnić od oryginałów, gdy już pokryją się patyną.



Muzealne oznaczenia wykuto w dolnych partiach kompozycji, z tyłu lub z boku figur. Po zakończeniu prac oryginalne barokowe figury powróciły do Pawilonu Rzeźby, gdzie są bezpieczne – w stabilnych warunkach klimatycznych. Natomiast gipsowe modele barokowych rzeźb, użyte do wykonania kopii, w styczniu 2019 r. zostały przekazane warszawskiej Akademii Sztuk Pięknych do celów edukacyjnych.

W ostatnim kwartale 2018 roku zakończono prace i umieszczono kopie na nabrzeżu Jeziora Wilanowskiego. Przywrócona została kompozycja złożona z figur stojących na bogato rzeźbionych postumentach w układzie zaprojektowanym przez Gerarda Ciołka, inspirowanym wieloletnimi badaniami historycznymi planów zagospodarowania ogrodów wilanowskich. Turyści spacerujący promenadą mogą podziwiać dekorację rzeźbiarską ogrodu barokowego.

Konserwację i kopie rzeźb wykonał zespół artystów i doświadczonych konserwatorów oraz grupa specjalistów z branży kamieniarskiej. W przygotowaniu, organizację i realizację tego niezwykle trudnego projektu zaangażowany był liczny zespół pracowników Muzeum Pałacu Króla Jana III w Wilanowie. Kuratorem zadania była Irma Fuks-Rembisz.



Nazwa projektu: „Restauracja i zabezpieczenie symbolu polskiego dziedzictwa kulturowego – Muzeum Pałacu Króla Jana III w Wilanowie”

Źródło finansowania: Europejski Fundusz Rozwoju Regionalnego w ramach Programu Operacyjnego Infrastruktura i Środowisko 2014–2020

Termin realizacji: 2017–2019

Wartość projektu: 17 805 563,40 zł

Kwota dofinansowania: 13 651 607,12 zł

2017 2023

REMONT KUCHNI

Budynek Kuchni wchodzący w skład zespołu pałacowo-ogrodowego w Wilanowie, wzniesiony został w 2. połowie XVII wieku według projektu Szymona Bogumiła Zuga, wybitnego architekta-klasycy, jednego z najważniejszych przedstawicieli tego kierunku w architekturze Europy. Obok Kordegardy i Łazienki był częścią planu rozbudowy dawnej królewskiej rezydencji zrealizowanego z inicjatywy i na użytek księżnej Izabeli z Czartoryskich Lubomirskiej.

Budynek wzniesiony na planie prostokąta ma trzy kondygnacje naziemne (parter, piętro i poddasze) oraz jedną podziemną. W latach 60. XX wieku został przystosowany do funkcji biurowych i mieszkalnych. Celem inwestycji rozpoczętej w końcu 2017 i zakończonej w lipcu 2019 roku było zabezpieczenie, kompleksowa renowacja i odtworzenie pierwotnej architektonicznej harmonii budynku oraz zmiana jego funkcji na kawiarniano-wystawienniczą i biurową.



Plan zrealizowano zgodnie z przyjętymi założeniami; na poddaszu i piętrze stworzono wygodne pomieszczenia do pracy zespołów Działu Edukacji, Działu Komunikacji Społecznej i Działu Obsługi Publiczności, na parterze urządzono kawiarnię, a w części podziemnej, obok wydzielonych pomieszczeń technicznych, znalazło się nowoczesne zaplecze kuchenne oraz nowe toalety dla gości.

Warto zaznaczyć, iż cały budynek jest dostosowany do potrzeb osób z niepełnosprawnościami. Sala na parterze wykorzystywana jest do organizacji wystaw, lekcji, warsztatów i seminariów.

Realizacja prac związanych z modernizacją budynku Kuchni przyczyniła się do podniesienia poziomu obsługi publiczności. Klasycystyczne elewacje dawnej Kuchni wyróżniają się szlachetnymi dekoracjami i świeżymi barwami, przyciągają uwagę gości zwiedzających historyczną rezydencję królewską w Wilanowie.



Nazwa projektu: „Rozbudowa, przebudowa wraz ze zmianą sposobu użytkowania budynku dawnej Kuchni w Pałacu w Wilanowie”

Źródło finansowania: dotacja celowa ze środków Ministra Kultury i Dziedzictwa Narodowego

Termin realizacji: 2019–2020 r

Wartość projektu: 12 091 766,97 zł

Kwota dofinansowania: 2 325 878,30 zł

2017 2023

BUDOWA NOWEJ DROGI POŻAROWEJ

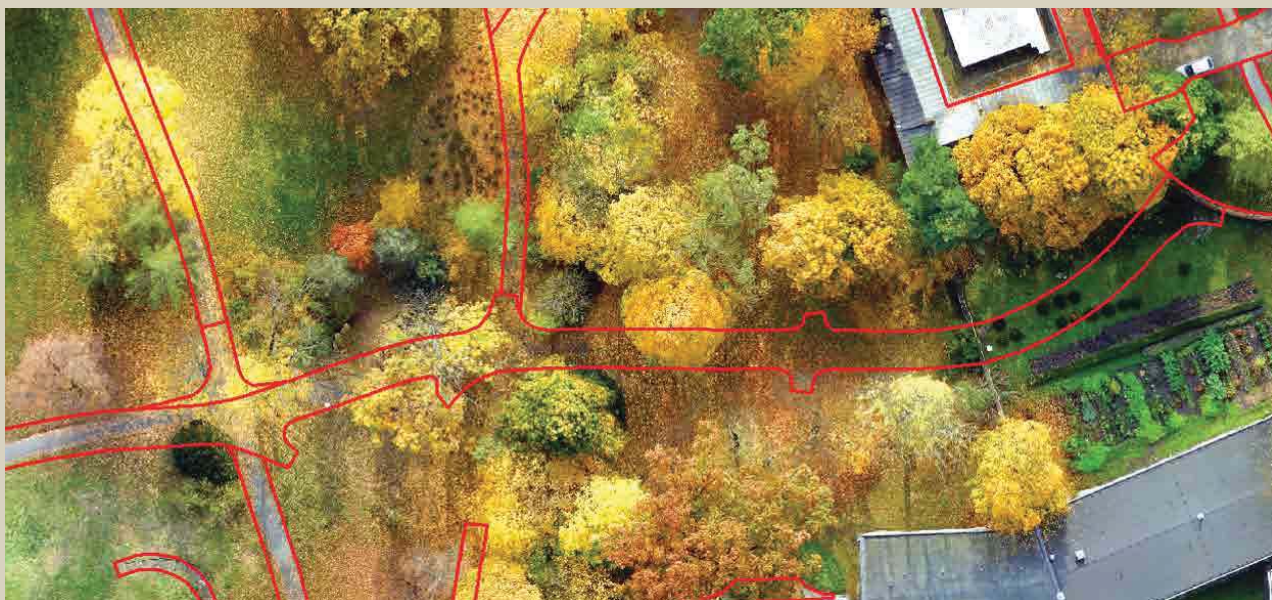
Celem tego trwającego ponad rok projektu (zakończonego w listopadzie 2020 roku) było stworzenie warunków sprawnego dojazdu jednostek straży pożarnej do kluczowych miejsc w pałacu i otaczającym go parku. Jeden z istotnych elementów stanowiło wykonanie nowej bramy od ul. Stanisława Kostki Potockiego.

Droga pożarowa została zbudowana w zasadniczej części po śladzie istniejących alejek parkowych – przy tej okazji z radością pożegnaliśmy nawierzchnię asfaltową na rzecz nawierzchni mineralnej, przyjaznej dla środowiska i właściwej dla historycznego charakteru miejsca.



Aby zapewnić stabilne podparcie nowej drogi biegnącej po skarpie, wyremontowaliśmy blisko 30-metrowy mur oporowy łączący dwa poziomy ogrody, którego historia sięga końca XVII w. Wzmocniono również konstrukcję trzech studni chłonnych na tarasie dolnym, przed wejściem do tzw. Wielkiej Grotarni.

W trakcie przebudowy przy pałacu odkryto fragmenty dwóch ceglanych murów. Ich układ, budulec i analizy dotychczasowych wyników badań archeologicznych pozwalają przypuszczać, że są częścią murów oporowych z końca XVII i początku XVIII wieku.



REMONT KONSERWATORSKI PSEUDOŚREDNIOWIECZNEJ BRAMY OGRODOWEJ

W grudniu 2022 roku zakończył się sukcesem generalny remont konserwatorski pseudośredniowiecznej Bramy Ogrodowej z pergolą, znajdującej się przy budynku Oranżerii na terenie Muzeum Pałacu Króla Jana III w Wilanowie. Oddziela ona ogrody od zaplecza, gdzie mieszczą się szklarnie i budynki gospodarcze.

Oryginalna w swoim wyrazie brama ceglana została zbudowana według projektu Franciszka Marii Lanciego w okresie między 1845-1855. Zbudowana jest na planie prostokąta. W części środkowej bramy zlokalizowano sklepiony arkadowym łukiem przejazd, z dwoma komorami i drewnianymi drzwiami po jego bokach.

Brama posiada podpiwniczenie, dostępne zewnętrznymi schodami usytuowanymi od strony wschodniej elewacji. Nad przejazdem bramnym znajduje się taras z drewnianą pergolą, na murowanych słupach. Na taras można wejść zewnętrznymi schodami, usytuowanymi po zachodniej stronie bramy. Wrota bramy wykonane są w formie żelaznej kratownicy, dwuskrzydłowe, zamykane półkolistie.



Nazwa projektu: „Budowa drogi pożarowej”

Źródło finansowania: dotacja celowa ze środków Ministra Kultury i Dziedzictwa Narodowego

Termin realizacji: 2019–2020 r. Wartość projektu: 4 915 835,31 Kwota dofinansowania: 4 642 127,00 zł

Nazwa projektu: „Remont konserwatorski pseudośredniowiecznej bramy ogrodowej”

Źródło finansowania: dotacja celowa ze środków Ministra Kultury i Dziedzictwa Narodowego

Termin realizacji: 2022 r. Wartość projektu: 764.041,72 zł. Kwota dofinansowania: 700 000,00 zł

2017 2023

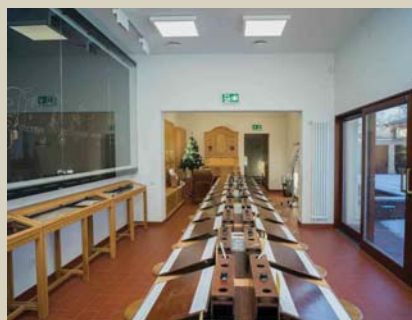
REMONT I ADAPTACJA DOMKU LANCIEGO I DRWALNI PELDY

W listopadzie 2022 roku otworzyliśmy Domek Lanciego – nowe miejsce twórcze na mapie Warszawy, w całości oddane dawnym rzemiosłom. Będziemy tu kultywować i rozwijać sztukę kaligrafii, krawiectwa historycznego, haftu i tkactwa. Domek Lanciego został wyremontowany i jest dziś ozdobą przedpola pałacu wilanowskiego.

Miejsce składa się w istocie z dwóch budynków: Domku Lanciego i Drwalni Peldy. Powstały one według projektu Franciszka Marii Lanciego w latach 1848–1850 dla Augusta i Aleksandry Potockich. Nazwa Domek Lanciego nawiązuje do nazwiska projektanta. Drwalnia Peldy odnosi się z kolei do Franciszka Peldy, ogrodnika czeskiego pochodzenia, który w latach 1845–1855 pełnił funkcję inspektora ogrodów wilanowskich.

Informacje historyczne o budynkach są bardzo lapidarne. Oba związane były z folwarkiem i administracją pałacową. Trudno również ustalić, kiedy zmieniła się ich pierwotna funkcja. Wiadomo, że w okresie międzywojennym w zabudowaniach mieściła się mleczarnia, a od 1945 roku – sklep GSSCH.

Istotne zmiany w wyglądzie i funkcjonowaniu budynków nastąpiły z początkiem lat 60. XX wieku, kiedy podjęto decyzję o przeprowadzeniu kompleksowego remontu konserwatorskiego. Jednak do dziś zabudowania zachowały rozpoznawalny charakter projektów Lanciego – z typowymi oknami i podcieniem na drewnianych kolumnach budynku głównego. W 1969 roku we wnętrzu Drwalni Peldy Franciszek Starowieyski namalował portret konny króla Jana III.



REMONT I KONSERWACJA ZABYTKOWEGO DOMU OGRODNIKA WRAZ Z MUREM ZAPEWNIAJĄCYM BEZPIECZEŃSTWO MUZEALNEJ NIERUCHOMOŚCI

W grudniu 2022 roku zakończono też remont i przebudowę Domu Ogrodnika wraz z infrastrukturą techniczną. Budynek wykazywał widoczne oznaki zużycia, spotęgowane jego intensywnym użytkowaniem. W związku z tym konieczne było wykonanie szeregu prac mających na celu wzmocnienie jego konstrukcji oraz poprawę ogólnego zewnętrznego stanu technicznego.

Zabezpieczono zabytkową substancję budynku, wyremontowano elewacje, pokrycia dachowe z systemem odprowadzenia wody deszczowej i instalacją odgromową, stolarkę drzwiową zewnętrzną, przywrócono pierwotny stan i estetykę kominów, wykonano izolację termiczną stropu poddasza oraz fundamentów.

Zabezpieczono i wyremontowano także zabytkowe mурowane ogrodzenie wraz z posadowieniem i wykonano nową bramę techniczną, umożliwiającą wjazd na teren muzeum od ul. Biedronki.



Nazwa projektu: „Remont Domku Lanciego i Drwalni Peldy”

Źródło finansowania: dotacja celowa ze środków Ministra Kultury i Dziedzictwa Narodowego

Termin realizacji: 2021–2022 r. **Wartość projektu:** 4 397 769,46 zł **Kwota dofinansowania:** 4 114 000,00 zł

Nazwa projektu: „Prace remontowo-konserwatorskie zabytkowego Domu Ogrodnika wraz z murem od strony miasta, zapewniającym bezpieczeństwo części muzealnej nieruchomości za Oranżerią”

Źródło finansowania: dotacja celowa ze środków Ministra Kultury i Dziedzictwa Narodowego

Termin realizacji: 2022 r. **Wartość projektu:** 2 604 220,88 zł. **Kwota dofinansowania:** 2 275 00,00 zł.



„Dobrze, że jesteśmy razem”

