

Opowieści kolekcjonerskie – O dawnych naczyniach



O wystawie „Kolekcjonerstwo Potockich”
w tekście łatwym do czytania i rozumienia



Spis treści

Wstęp			
O czym jest ten przewodnik	3	Porcelana z Miśni	31
Co musisz wiedzieć	4	Solniczka	32
Część 1 Ciekawostki kulinarne	4	Naczynie z pokrywą	33
Przyprawy	5	Naczynie na musztardę	35
Ziemniaki	9	Teryna z pokrywą z serwisu	36
Kawa	10	z czerwonym smokiem	
Herbata	11	Koszyk ażurowy	38
Czekolada	11	Czekoladnica	39
Część 2 Dawne naczynia z ceramiki	13	Serwis	39
Kamionka	16	Co to jest herb	40
Imbryk z pokrywką	22	Filizanka z herbem	41
Czarka – filizanka	22	Serwis ozdobiony roślinami	42
Kafetiera	28	Cukiernica z pokrywą	43
Filizanka	28	Naczynia na konfitury	44
		Ćwiczenia	45
		Słowniczek	46

Wstęp

O czym jest ten przewodnik

Na wystawie „Kolekcjonerstwo Potockich” jest wiele ciekawych naczyń. Zobaczysz tutaj na przykład: filiżanki, cukiernice, kubeczki.

Jest też naczynie na lody!

Stoją w kilku gablotach.

O wybranych naczyniach opowiemy w tym przewodniku.



Przewodnik składa się z trzech części.

- W części 1 przeczytasz ciekawostki o dawnym jedzeniu.
- W części 2 opowiadamy o dawnych naczyniach.
- W części 3 są ćwiczenia.

Możesz je zrobić na zakończenie! :)



Co musisz wiedzieć

- Ważne słowa są **pogrubione**.

- Trudne słowa są wyjaśnione w ramce

- Na końcu przewodnika jest słowniczek.
Są w nim zebrane trudne wyrazy.

- Słowa z języków obcych czasami trudno przeczytać.
Dlatego w nawiasach za takim słowem napisaliśmy ich wymowę.
Przykład: Danica (czytaj: danika)



Część 1

Ciekawostki kulinarne

Kuchnia staropolska to inaczej dawna kuchnia polska.

Potrawy gotowano głównie z produktów:

- dobrej jakości
- lokalnych

Lokalny to znaczy z okolicy.
Nie jest przywożony z daleka.

Chętnie jadano:

- mięsa
- dzikie ryby z jezior i rzek
- kasze
- grzyby
- owoce z lasów i ogrodu
- zioła



mięso



ryby



kasze



grzyby



owoce



zioła

Ciekawostki kulinarne

Przyprawy

W kuchni staropolskiej używano dużo przypraw.

Wiele z nich przywożono z dalekich krajów.

Dlatego były drogie.

Były to na przykład:



szafran



pieprz



imbir



cynamon

Ciekawostki kulinarne

Ziemniaki

Legenda mówi,
że ziemniaki do Polski sprowadził **król Jana III**.
Kilka ziemniaków zdobył po zwycięstwie pod Wiedniem.
Król bardzo lubił ogrody.
Cieszyły go nowe rośliny w ogrodzie.
Dlatego ziemniaki wysłał do Polski i kazał zasadzić.

Ziemniaki mają ładne kwiaty.
Dlatego na początku służyły jako ozdoba.
Z czasem zaczęto je uprawiać i jeść.
Powstawało coraz więcej przepisów.
W kuchni staropolskiej często jadano kartoflanę

Kartoflanka – czyli zupa
z ziemniakami



Ziemniaki



Kwiat ziemniaka

Część 1

Ciekawostki kulinarne

Kawa

W czasach króla Jana III w Polsce pojawiła się również kawa. Król Jan III zdobył jej ziarna po bitwie pod Wiedniem. Były w workach pozostawionych w obozie tureckim.

Na początku w Europie myślano, że jest to pokarm dla wielbłądów. Potem okazało się, że z tych ziaren można zrobić kawę.

Król Jan III bardzo lubił pić kawę. Za jego czasów kawa była bardzo droga. Gdy potaniała, zaczęły powstawać kawiarnie. W kawiarniach kawę podawano podawano w wysokim dzbanku. Kawę pito w wysokich filiżankach.



Ziarna kawy



Kawa



Kawiarnia

Część 1

Ciekawostki kulinarne

Herbata

W czasach króla Jana III do Europy przywieziono herbatę.

Na początku używano ją jako lekarstwo.

Była pita głównie w razie choroby.

Na przykład przy bólu głowy.

Herbatę parzono w malutkich imbryczkach.

Do imbryczka wrzucano wysuszone liście herbaty.

Następnie zalewano gorącą wodą.

Gotową herbatę wlewano do filiżanek.

Z czasem herbata staniała.

Coraz więcej osób zaczęło pić ją dla przyjemności.

Zacząły powstawać **herbaciarnie**.

Herbaciarnia – miejsce, w których można się napić herbaty.

Do herbaty podawano tam konfiturę.



Część 1

Ciekawostki kulinarne

Czekolada

Czekolada do picia to kolejny napój, który pojawił się w Polsce w czasach króla Jana III. Król Jan III lubił pić czekoladę.

Czekolada jest z ziaren kakaowca. Kakaowiec to drzewo. Rośnie w ciepłych krajach. Ma duże podłużne owoce. Rosną w nich ziarna. Z tych ziaren robi się czekoladę.



Owoce i ziarna kakaowca

Część 1

Ciekawostki kulinarne

Najpierw ziarna kakaowca się mieli.

Ze zmielonych ziaren robi się kakao.

Można też zrobić czekoladę.

Na początku czekoladę pito z filiżanek z dwoma uszami.



Ziarna kakaowca

Zmielone ziarna

Czekolada

Część 2

Dawne naczynia z ceramiki

Ceramika to przedmioty z gliny wypalone w wysokiej temperaturze.

Mówimy na nie przedmioty ceramiczne.
Wypala się je w specjalnych piecach.
W takich piecach jest bardzo wysoka temperatura.



Wymywanie naczynia z pieca ceramicznego

Przedmiotów ceramicznych jest bardzo dużo.
Mogą to być na przykład naczynia:
czajniczki, filiżanki, talerze.
Są też różne rodzaje ceramiki.
W tym przewodniku opowiemy o kamionce i porcelanie.



Kamionka



Porcelana

Dawne naczynia z ceramiki

Kamionka

Kamionka to rodzaj gliny.

Jest bardzo twarda.

Dzięki temu trudno się kruszy i rysuje.

Może nawet przetrwać upadek.

Kamionka jest też nieprzezroczysta.

Z kamionki robi się na przykład naczynia.

Takie naczynia zobaczysz w jednej z gablot.

Kamionka ma dość grube ścianki.

Dzięki temu bardzo długo utrzymuje ciepło.

Naczynia z kamionki robiono zanim wynaleziono porcelanę.



Dawne naczynia z ceramiki

Imbryk z pokrywką

Na zdjęciu jest imbryk do parzenia herbaty.

Imbryk czyli inaczej czajnik.

Herbata to roślina.

Rośnie w ciepłych krajach.

Na początku do Polski herbatę przywożono z Chin.

Wraz z herbatą przywożono imbryki i czarki do picia.

W Europie postanowiono również robić takie naczynia.

Użyto gliny, która po wypaleniu robiła się czerwona.

W ten sposób ceramicy w Europie wynaleźli czerwoną kamionkę.



Część 2

Dawne naczynia z ceramiki

Imbryk na zdjęciu jest z czerwonej kamionki.
Ozdobiony jest roślinami.
Są na nim gałązki, pąki oraz kwiaty wiśni i śliwy.
W takim imbryku parzono bardzo mocną esencję na herbatę.
W polskich zbiorach jest tylko 8 takich imbryków.
Tak więc jest to prawdziwy **unikat**.

Unikat to rzecz wyjątkowa, rzadka.



Dawne naczynia z ceramiki

Czarka – filiżanka

Filiżanki do picia herbaty są niskie i szerokie.
Filiżanka na zdjęciu jest zrobiona z czerwonej kamionki.
Jest w kształcie liścia.
Uchwyt przypomina ogonek liścia.
Została zrobiona w fabryce w Miśni, w Europie.

Ojczyznę herbaty jest Azja.
Tam pija się herbatę właśnie w takich czarkach.

Czarka to inaczej filiżanka.

Tę czarkę zrobiono na wzór czarki z Azji.
Uważano, że w takiej czarce będzie smakowała najlepiej.



Część 2

Dawne naczynia z ceramiki

Kafetiera – dzbanek z pokrywką

Oto kafetiera.

kafetiera – dzbanek do kawy.

Dzbanki do kawy były wysokie i wąskie.
Takie jak dzbanek na zdjęciu obok.
Miały też długi dziobek do wylewania kawy.

Czerwona kamionka to idealny materiał do robienia naczyń.
Łatwo można ją formować.
Nie przepuszcza płynów.
Kawę podawano z mlekiem albo śmietanką.



Dawne naczynia z ceramiki

Filizanka

Ta filizanka jest z czerwonej kamionki.
Dlaczego ma taki ciemny kolor?
Kamionkę wypolerowano.

Polerowanie to wygładzanie powierzchni.

Dzięki polerowaniu filizanka jest:

- gładka
- błyszcząca
- ma ciemny kolor

Taka filizanka służyła do picia kawy.
Ma bardzo wygodny i ładny uchwyt.



Dawne naczynia z ceramiki

Porcelana z Miśni

Porcelana najwyższej jakości jest biała.
Chociaż jest bardzo cienka, jest też mocna.
Porcelanę wynaleźli ceramicy z Chin.
Nikommu nie zdradzili przepisu na zrobienie porcelany.

Ceramicy w Europie przez setki lat pracowali nad tym przepisem.
Wynaleźli go dopiero 300 lat temu w Niemczech.
Pierwsza fabryka porcelany powstała w Niemczech.
Działa do dziś.
Jest bardzo znana na całym świecie.
To fabryka w miejscowości Miśnia.

W gablocie na zdjęciu są przedmioty z tej fabryki.



Dawne naczynia z ceramiki

Solniczka

Dawniej **solniczki** były bardzo ważnym naczyniem. Najczęściej stały przed najważniejszą osobą przy stole. Sól była bardzo droga. Dlatego sypano jej mało do solniczki.

Ta solniczka ma kształt muszli.
Muszla jest oparta na trzech nóżkach.
Jest delikatnie ozdobiona kwiatami.
Ma pozłacane brzegi.



Dawne naczynia z ceramiki

Naczynie z pokrywą

To naczynie jest z porcelany.

Ma prawie 300 lat.

Składa się z:

- podstawki w kształcie liścia
- pojemnika w kształcie brzoskwini.

W tym naczyniu podawano różne produkty,
na przykład:

- lody
- konfiturę

Naczynia w kształcie owoców i liści

były bardzo modne w tamtych czasach.



Dawne naczynia z ceramiki

Naczynie na musztardę

To jest **naczynie na musztardę**.
Ma kształt beczułki.

Dawniej naczynia na musztardę były pięknie zdobione.
Musiały ładnie wyglądać,
bo podczas posiłku ustawiano je na środku stołu.

Były w komplecie z naczyniami na inne przyprawy:
ocet, oliwę, pieprz, i cukier puder.



Dawne naczynia z ceramiki

Teryna z pokrywą z serwisu z czerwonym smokiem

Teryna to inaczej waza.

Jest to głębokie naczynie z pokrywą.
Służyło do podawania zupy.

Uchwyt na pokrywie jest w kształcie koguta.

Na terynie jest namalowany czerwony smok.
Był symbolem siły i władzy.



Dawne naczynia z ceramiki

Koszyk ażurowy

Ten koszyk ma ponad 250 lat.

Jest z porcelany.

Ozdobiony jest niezapominajkami.

Ma ażurowy wzór.

Ażurowy, czyli jest z wieloma dziurkami.

W takich koszyczkach podawano owoce na stół.

Układano w nich również bukiety.

Bukiety były z kwiatów z porcelany.

Kwiaty były na łodygach z metalu



Część 2

Dawne naczynia z ceramiki

Czekoladnica

Na zdjęciu obok jest czekoladnica.

Czekoladnica to dzbanek na czekoladę do picia.

Ma prawie 300 lat.

Jest z porcelany.

Dzbanek z jednej strony ma długą rączkę.

Aby wlać czekoladę do kubka,

dzbanek trzymano za tę rączkę.

Rączki były z drewna.

Gdy dzbanek był ciepły od gorącej czekolady,

drewniana rączka była zimna.

Dlatego była bardzo wygodna.



Część 2

Dawne naczynia z ceramiki

Czekolada była bardzo gęsta.

Przed podaniem trzeba było ją rozmieszać.

Dlatego w pokrywach robiono otwór.

Wkładało się przez niego mieszadełko do mieszania czekolady.

Wymieszaną czekoladę nalewano do kubeczka.

Ta czekoladnica jest bardzo elegancka.

Zwróć uwagę na ozdobny kwiat na pokrywce.

Zasłanianio nim otwór na mieszadełku.

Nawet tak drobny element jest dopracowany.

Wygląda bardzo ładnie.



odsłonięty otwór na mieszadełko



zasłonięty otwór na mieszadełko

Dawne naczynia z ceramiki

Serwis

Serwis stołowy to komplet naczyń, które mają taki sam wzór.

W komplecie są na przykład: talerze, miski, filiżanki, spodki.
Wszystkie wyglądają podobnie.
Tworzą całość.

Na wystawie są dwa serwisy:

- pierwszy jest ozdobiony złotymi paseczkami i herbem
- drugi jest ozdobiony pięknymi roślinami

Opowiadamy o nich na następnych stronach.



Dawne naczynia z ceramiki

Co to jest herb

Na naczyniach z tego serwisu jest herb.

Herb to specjalny znak.

Herb może mieć państwo albo miasto.

Herb mogły mieć też rodziny.

Herby dostawały:

dobrze urodzone, bogate rodziny, które miały przywileje

Przywilej to prawo do lepszego traktowania.

Przywilejem może być na przykład
zwolnienie z płacenia podatków.

Herb na zdjęciu obok nazywa się Pilawa.

Ma już ponad 600 lat!



herb



Dawne naczynia z ceramiki

Filizanka z herbem

To jest filizanka do kawy.
Ozdobiona jest złotymi paskami i herbem.

Filizanki do kawy są wysokie ale wąskie.
Zwykle mają jedno ucho.

Ta filizanka jest z porcelany.
Ma około 200 lat.
Stoi na wysokim spodeczku.
Specjalnie jest wysoki, aby nie wypadła.

W naszych zbiorach mamy 15 takich filizanek i 20 spodezków.



Dawne naczynia z ceramiki

Serwis ozdobiony roślinami

Na serwisach są różne zdobienia.
Około 200 lat modne stały się kwiaty.
Wzory kwiatów kopiowano z atlasów roślin.
Dlatego wyglądają jak prawdziwe.

Pierwszy serwis z kwiatami był dla króla Danii.
Serwis nazywał się **Flora Danica** (czytaj: danika).
Co tłumaczymy rośliny Danii.
Serwis miał aż 1802 elementy.
Wszystkie były zrobione ręcznie.

Na zdjęciu obok są naczynia w stylu Flora Danica.
Zobaczysz je na wystawie.



Naczynia z wzorami kwiatów

Dawne naczynia z ceramiki

Waza z pokrywą

Naczynie na zdjęciu to waza z pokrywą.

Jest z porcelany.

Wykonano ją we Francji.

To było naczynie na lody!

Spójrz na uchwyty.

Są na nich kobiety.

Kobiety z zimna są otulone szalami.

Jest to naczynie z serii Flora Danica.

Na wazie jest namalowany kwiat.

Nazywa się lilak.

Uchwyt –
kobieta otulona
szalem



Dawne naczynia z ceramiki

Cukiernica z pokrywą

W serwisie Flora Danica mamy też cukiernicę.
Stoi na złotonych kozich nóżkach.
Tak jak cały serwis brzegi ma bordowo-złote.
W pokrywie jest otwór na łyżeczkę do cukru.
Jest też nowy element.
Na samej górze siedzi zamyślony **amorek**.

amorek to inaczej aniołek.

Naczynie ma około 200 lat.

Otwór na łyżeczkę

Amorek



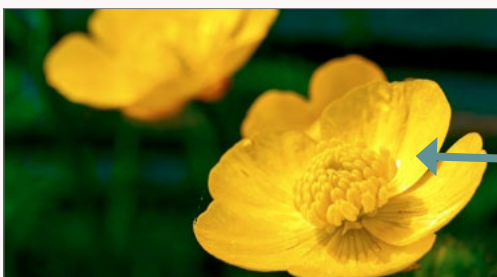
Część 2

Dawne naczynia z ceramiki

Flora Danica to serwis dla osób, które lubią kwiaty. Jest na nim namalowanych wiele różnych odmian kwiatów. Na cukiernicy są na przykład stokrotka i jaskier.



stokrotka



jaskier



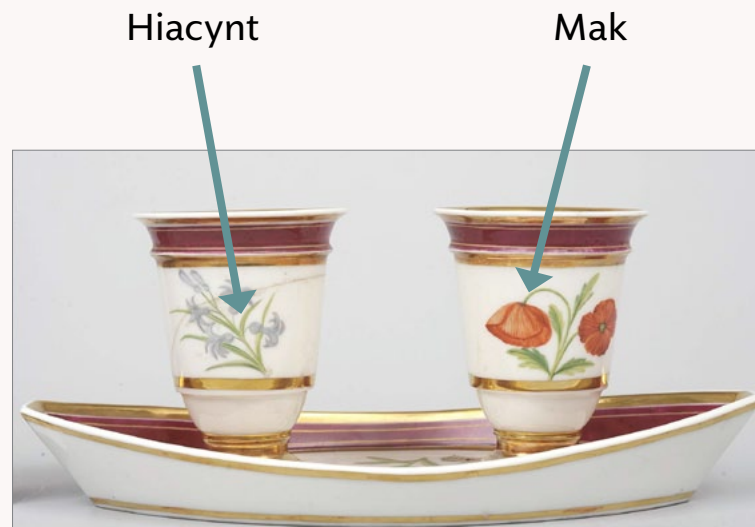
Dawne naczynia z ceramiki

Naczynia na konfitury

Naczynie składa się z dwóch pojemników i podstawy.
Do pojemników wkładano konfiturę.

Pojemniki ozdobione są kwiatami.
Na jednym jest mak i kwiat poziomki.
Na drugim jest hiacynt i powój.

Na podstawku namalowano lewkonię.



Naczynie na konfitury

Część 2

Dawne naczynia z ceramiki

Nazwy roślin są napisane na spodzie podstawy.

Naczynie jest z Francji, dlatego napisy są po francusku.



kwiat poziomki



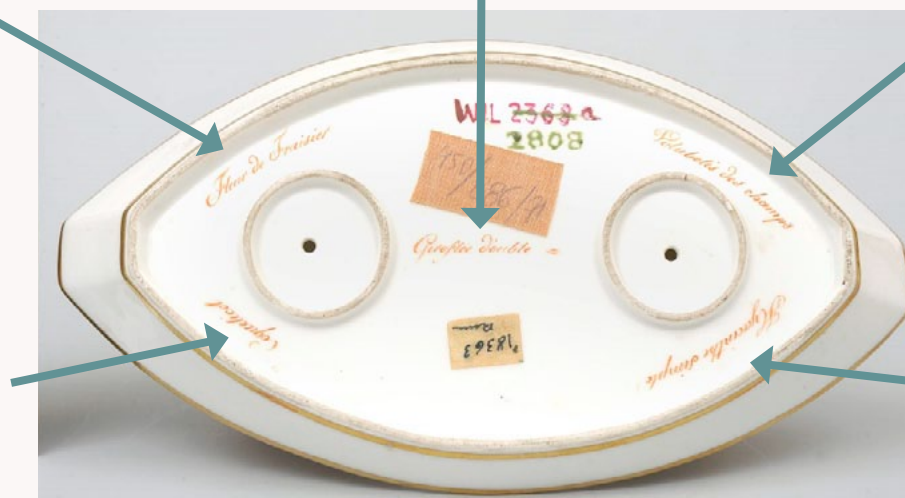
lewkonia



powój



mak



hiacynt

Ćwiczenie 1

Która filiżanka służy do picia kawy, a która do picia herbaty?



niskie i szerokie



wysokie i wąsze

Ćwiczenie 2

Dwa z poniższych przedmiotów nie były opisane w tekście.
Wskaż które. Potem dopasuj nazwy przedmiotów do zdjęć.



A



B



C



D



E

Czekoladnica

Imbryk z pokrywką

Kafetiera

Ćwiczenie 3

Popatrz na poniższe naczynia czy pamiętasz z czego są wykonane?
Wymień cechy charakterystyczne tego materiału.



Słowniczek

To jest słowniczek, czyli lista trudnych wyrazów.

Wyrazy są z tego przewodnika.

Wszystkie są ułożone alfabetycznie.

Na końcu każdego wyjaśnienia jest numer strony.

Dzięki numerom stron łatwo znajdziesz każde słowo w tekście.

amorek – w to inaczej aniołek (strona 31)

ażurowy – wzór, w którym jest dużo dziurek (strona 23)

ceramika to przedmioty z gliny wypalone w wysokiej temperaturze (strona 11)

czarka – to inaczej filiżanka (strona 15)

czekoladnica – dzbanek na czekoladę do picia (strona 24)

herb – specjalny znak miasta, państwa, rodziny (strona 27)

herbaciarnia – miejsce, w którym można się było napić herbaty (strona 9)

imbryk – to inaczej czajnik (strona 13)

kafetiera – dzbanek do kawy (strona 16)

Słowniczek

kartoflanę – zupę z ziemniakami (strona 7)

kuchnia staropolska – dawna kuchnia polska (strona 5)

polerowanie – wygładzanie powierzchni przedmiotu, aby była gładka i błyszcząca (strona 17)

przywilej – prawo do lepszego traktowania (strona 27)

serwis stołowy – komplet naczyń do jedzenia, które mają taki sam wzór (strona 26)

teryta – to inaczej waza (strona 22)

unikat – rzecz wyjątkowa, rzadka

**Prace, które wykonaliśmy,
aby powstał ten przewodnik:**

Tekst _____

Ćwiczenia _____

Redakcja merytoryczna _____

Konsultacje merytoryczne tekstu łatwego _____

Redakcja językowa _____

Wykonanie zdjęć _____

Wykonanie projektu graficznego _____

**Osoby i firmy,
które wykonały te prace:**

Marta Walewska

Katarzyna Staniszevska

Joanna Paprocka Gajek

Ośrodek Wsparcia „Ochota, Izabela Duda, Bartosz Osiński,
Anna Smolińska

Joanna Fiuk, poprawiam.pl

zdjęcie z archiwum Muzeum Pałacu Króla Jana III w Wilanowie
z wyjątkiem zdjęć na stronach: 8,29

Grafixpol

Napisz do nas



Masz pytania lub uwagi do przewodnika?

Chcesz się więcej dowiedzieć o muzeum w tekście łatwym do czytania i zrozumienia?

Napisz do nas!

Kontakt: Marta Walewska, e-mail: dostepnosc@muzeum-wilanow.pl

Przewodnik powstał jako element przedsięwzięcia grantowego pt. **Usunięcie barier komunikacyjnych na wystawie „Fascynacje kolekcjonerskie Potockich”** celem poprawy dostępności w obszarze rozumienia i czucia realizowanego przez Muzeum Pałacu Króla Jana III w Wilanowie w ramach projektu pt. „Kultura bez barier” finansowanego ze środków Programu Operacyjnego Wiedza Edukacja Rozwój (POWER) 2014-2020 Działanie 4.3 Współpraca ponadnarodowa, realizowanego przez Państwowy Fundusz Rehabilitacji Osób Niepełnosprawnych, w partnerstwie z Ministerstwem Kultury i Dziedzictwa Narodowego, Fundacją Kultury bez Barier oraz Institut für Bildung und Kultur e.V.



Fundusze Europejskie
Wiedza Edukacja Rozwój



**Rzeczpospolita
Polska**

Unia Europejska
Europejski Fundusz Społeczny



