

**ABSTRACT:** The article presents selected issues regarding the current state of the author's knowledge about the provenance and technological structure of three ivory objects from the Wilanów collection, detached from a large set of fragments with a shared inventory number Wil.9/489/84 and the name *Koszyczek* [Basket]. These exhibits are a very interesting example of ivory *objets d'art* made by Chinese artisans between the last quarter of the eighteenth century and the early nineteenth century. Unfortunately, they are in a poor condition. The inventory of the set of objects marked as Wil.9/489/84 initiated interdisciplinary conservation research on three openwork ivory objects: Basket I, Basket II and Basket III (plate). Material and technological analyses were performed. Research on their provenance began in 2011, prior to the launch of conservation work. The results of the analyses contributed to the recognition of their probable age and place of origin. The research conducted so far has also revealed many interesting aspects, which are currently the subject of further studies.

**KEYWORDS:** ivory, ivory basket, Chinese Apartment, Wilanów collection, Stanisław Kostka Potocki, collection of Oriental art, Chinese ivory carving

# KOSZYCZKI Z KOŚCI SŁONIOWEJ Z KOLEKCJI WILANOWSKIEJ

DOI: 10.36135/MPKJIII.01377329.2021.SWXXVIII.pp.205–251

*Irma Fuks-Rembisz*  
*Muzeum Pałacu Króla Jana III*  
*w Wilanowie*

*Studia Wilanowskie*  
t. XXVIII, 2021  
s. 205–251  
Rocznik, ISSN: 0137-7329

## Wprowadzenie

Muzeum Pałacu Króla Jana III w Wilanowie posiada okazałą kolekcję eksponatów dalekowschodnich, wykonanych z różnorodnych materiałów, pośród których nieliczną grupę stanowią obiekty z kości słoniowej. Zalicza się do nich zachowane w bardzo złym stanie chińskie precjoza, które ze względu na ich znaczne uszkodzenia przechowywane były, najprawdopodobniej od lat pięćdziesiątych XX wieku, w magazynach zbiorów. W trakcie skomplikowanej inwentaryzacji wyróżniono duży zbiór fragmentów obiektów, o wspólnym numerze inwentaryzacyjnym Wil.9/489/84 i nazwie „Koszyczek”, przypominający puzzle. Z ponad 290 zawartych w zbiorze fragmentów wyodrębniono zespół trzech ażurowych obiektów wykonanych z kości słoniowej, częściowo polichromowanych. Zestawione obiekty otrzymały nazwy: „Koszyczek I”, „Koszyczek II” i „Koszyczek III (paterka)”. Nie zdołano przypisać części fragmentów, około 85 elementów zbioru, ze względu na ich odmienność surowcową, ogromne rozfragmentowanie materiału i znaczne podobieństwo dwóch kościanych obiektów. Nie mamy całkowitej pewności, czy elementy brzuśców Koszyczka I i II zostały właściwie przyporządkowane. Ich odpowiednie zestawienie możliwe będzie dopiero w trakcie zabiegów konserwatorskich. Pozostałe, nierozpoznane elementy zbioru, to fragmenty wielu obiektów z różnorodnych surowców: egzotycznego drewna (palisandrowych rzeźbionych podstawek), kamiennych rzeźb, niewielkiej rzeźby z kości zwierzęcej, kilku innych obiektów z kości słoniowej, tekstyliów (z bawełny i jedwabiu [?]) oraz innych



niezwiązanych z kościanymi precjozami. Jednym z najważniejszych elementów w tym zbiorze niezidentyfikowanych fragmentów okazały się dwie papierowe nalepki: pierwsza, z numerem „278”, naklejona na jednym z fragmentów kościanego Koszyczka oraz druga, zachowana luzem, z numerem „2014”. Pomogły one w identyfikacji wymienionych obiektów z kości słoniowej i w zestawianiu zachowanych fragmentów podczas ich inwentaryzacji.

Do 2010 roku omawiany zespół nie był przedmiotem żadnych badań ani prac konserwatorskich. Po przeprowadzonej inwentaryzacji można było przypuszczać, że jest prawdopodobnie unikalnym przykładem tego typu rzemiosła chińskiego z końca XVIII lub początku XIX wieku w Polsce.

Inwentaryzacja elementów zespołu trzech Koszyczków, wraz ze wstępnym opracowaniem merytorycznym, trwała dwa miesiące i została ukończona w grudniu 2010 roku. Po zapoznaniu się z jej wynikami, komisja złożona z konserwatorów i opiekunki zbiorów Sztuki Azji, przy poparciu Dyrekcji Muzeum Pałacu Króla Jana III w Wilanowie, zadecydowała o ich konserwacji i rewitalizacji. Zapoczątkowało to szersze badawcze prace konserwatorskie, kontynuowane do dziś. Rozległa problematyka konserwatorska oraz unikalny charakter obiektów wymagały przeprowadzenia interdyscyplinarnych badań z różnych dziedzin, które między innymi przyczyniły się do bliższego określenia miejsca pochodzenia obiektów oraz czasu ich powstania. Rozpoczęto również prace nad programem konserwatorskim i projektem rewitalizacji całego zespołu Koszyczków wraz z projektem ich ekspozycji we wnętrzach pałacu wilanowskiego<sup>1</sup>.

### **Budowa obiektu i technika jego wykonania (il. 1–4)**

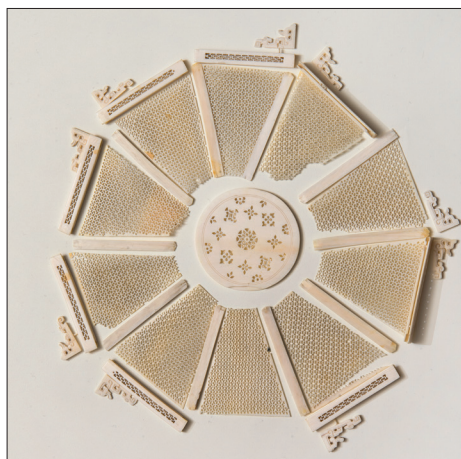
Wszystkie trzy Koszyczki są dziełem chińskiego rzemiosła z kości słoniowej z epoki Qing (1644–1911), posiadają cechy typowe dla stylu wykształconego na południu Chin, zwanego kantonńskim, gdyż jego głównym ośrodkiem w XVIII wieku był Kanton<sup>2</sup>.

1 Jest to część pracy doktorskiej autorki, realizowanej na Wydziale Konserwacji Restauracji Dzieł Sztuki Akademii Sztuk Pięknych w Warszawie, pt. „Rozwiązania technologiczno-konserwatorskie w projekcie ekspozycji zespołu chińskich, XVIII-wiecznych precjozów z kości słoniowej z kolekcji Muzeum Pałacu Króla Jana III w Wilanowie na tle problemów stabilizacji zjawisk degradacji”, pod kierunkiem prof. ASP dr. hab. Wiesława Procyka.

2 S.I.R. Kappus, „China’s Ivory. An approach to conflict between tradition and ethical responsibility”, praca magisterska napisana na wydziale Arts & Culture – Design, Culture & Society, Universiteit Leiden, <https://studenttheses.universiteitleiden.nl/access/item%3A2663547/view>, s. 12 (dostęp: 16 VI 2021). Teoretycy sztuki wyodrębnili w epoce Qing dwa główne ośrodki szkoły rzeźbienia w kości słoniowej: Pekin (tzw. Północny Styl) i Kanton (tzw. Południowy Styl), <http://www.chinaonlinemuseum.com/carving-ivory.php> (dostęp: 16 VI 2021).

il. 1-4

Zachowane elementy pokrywy,  
podstawy i brzuśca Koszyzka I oraz  
Koszyzka III (paterki)



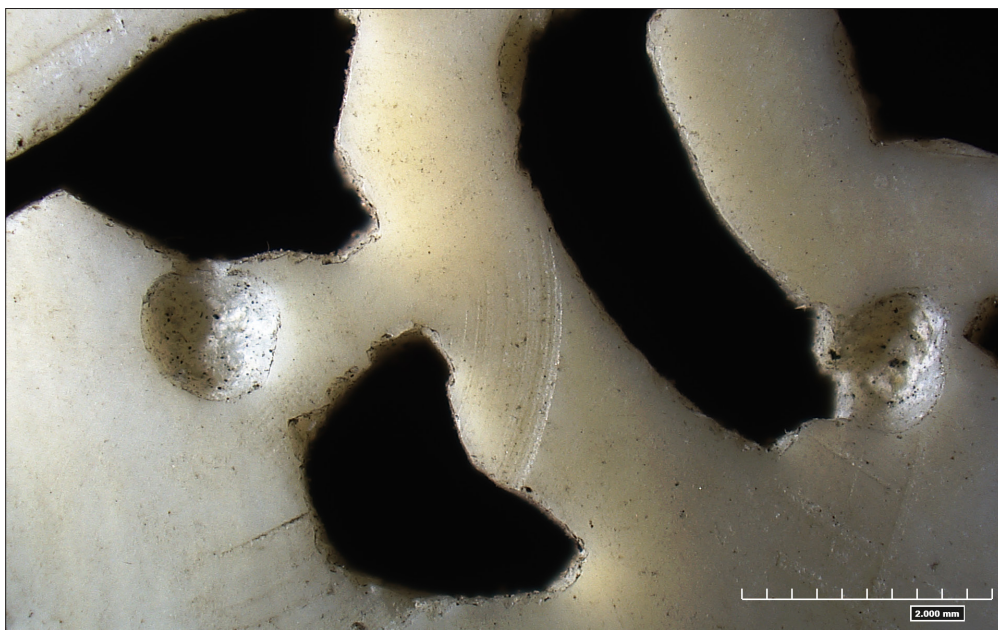


il. 5

Ażurowa kula z kolekcji wilanowskiej, zakupiona w 1814 r. przez Stanisława Kostkę Potockiego; Muzeum Pałacu Króla Jana III w Wilanowie

Dwa z trzech kościanych Koszyczków to obiekty bliźniacze: Koszyczek I i Koszyczek II. Pierwotnie miały postać dziesięciobocznych ażurowych puzder o płaskich podstawach na niskich nóżkach, esowatym profilu pokryw i brzuśców. Każda z pokryw zwieńczona była rzeźbionym uchwytem. Niestety, zachował się tylko jeden z nich. Natomiast trzeci obiekt, Koszyczek III (paterka), kształtem przypominał ażurowy talerz z lekko wywiniętym do wewnątrz ośmiobocznym kołnierzem, z ozdobnym obramieniem na jego krawędzi. Jego dno się nie zachowało i nie wiadomo, jak wyglądało. Wszystkie Koszyczki wykonano w całości z kości słoniowej, częściowo polichromowanej<sup>3</sup>. Wyjątkiem jest zachowany uchwyt z pokrywy Koszyczka I, przedstawiający realistycznie wyrzeźbiony z egzotycznego drewna i polichromowany owoc cytronu, zwany

3 „Kość słoniowa” to termin handlowy zębiny różnych ssaków, głównie ciosów, tj. siekaczy żyjących i wymarłych trąbowców – słoni, w tym mamutów, mastodontów, a także kłów morsa, narwala, a nawet guźca i orki, kłów i siekaczy hipopotamów oraz zębów kaszalotów i wymarłych dinoceratów, <https://www.britannica.com/topic/ivory> (dostęp: 23 X 2020). Kość słoniowa ma pewne cechy bardzo zbliżone do twardego drewna, jak na przykład centryczne przyrosty czy włóknistość, dlatego każdy terminujący uczeń w tym fachu, zanim otrzymał możliwość rzeźbienia w kości słoniowej, przez kilka lat opanowywał różne techniki, rzeźbiąc w drewnie.



il. 6

Ręką Buddy. Do wyrobu kościanych koszyczków zastosowano najprawdopodobniej surowiec pochodzący z Afryki, powszechnie stosowany w warsztatach kantońskich w XVIII i XIX wieku ze względu na jego stosunkowo łatwą dostępność i duży popyt na wyroby z niego wśród zachodnich kupców.

Wykonanie przedmiotów z kości słoniowej, prawdopodobnie również wilańskich precjozów, przebiegało zazwyczaj w kilku etapach (il. 5). Odtwarzając prawdopodobną chronologię wykonania Koszyczków, należy przypuszczać, że pierwszym etapem pracy było zaprojektowanie przedmiotu (być może wykonanie prototypu z drewna), a następnie zaplanowanie precyzyjnego cięcia litego ciosa słonia na części. Ciosy słoni cięto piłami ręcznymi lub rozdzielano na wzdłużne kawałki, cienkie plastry, tzw. laminy. Niektóre z narzędzi umożliwiały cięcie kości słoniowej na płytki grubości porównywalnej do kartki papieru. Do cięcia, krępowania, rzeźbiarskiego modelowania formy i opracowania powierzchni na różnych etapach pracy stosowano przede wszystkim różnorodne narzędzia do obróbki ręcznej. Następnie wycinano plastry (na panele) i kawałki kości przeznaczone na poszczególne elementy konstrukcyjne dzieła wzdłuż kanalików laminarnych, wykorzystując naturalne cechy i gabaryty surowca (zgodnie z kierunkiem wzrostu)<sup>4</sup>. Następnie opracowywano ręcznie każdy element za pomocą tradycyjnych narzędzi do obróbki kości słoniowej.

Mechaniczne uszkodzenia widoczne na krawędziach nacięć i ślady wiertła na spodniej stronie reliefowej plakiety z pokrywy Koszyczka I (fot. pod mikroskopem 3D RH-2000 firmy HIROX)

4 Opis po części na podstawie własnych obserwacji autorki śladów pozostawionych na elementach obiektów przez narzędzia stosowane do ich obróbki, struktury i barwy kości słoniowej oraz na podstawie budowy technologicznej trzech obiektów.



il. 7-9

Przykłady zastosowanych złącz w elementach konstrukcyjnych Koszyczków I i III

Konstrukcję każdego z wilanowskich przedmiotów zaprojektowano i wykonano z precyzyjnie dopasowanych elementów, w większości zdobionych ażurowym ornamentem, co pozwalało na montaż całego szkieletu bez użycia kleju (il. 6). Dwa środkowe segmenty, pokrywa i podstawa, spajały konstrukcję koszyków niczym zworniki. Wokół nich zbudowano konstrukcję z prostych i esowato wygiętych elementów, mocując je za pomocą odpowiednio ukształtowanych złącz i bocznych nacięć. W szkielecie, który tworzyły, osadzone były cienkie ażurowe panele, zamknięte z czterech stron w nacięciach. Drobny i gęsty ornament wycięty w panelach przypominał delikatną siateczkę lub koronkę. Panele w podstawach były zupełnie proste, zaś w partiach brzuśców i pokryw – esowato wygięte.

W partii brzuśców i pokryw dwóch koszyczków ażurowe cienkie panele zostały ukształtowane sztucznie, to znaczy zostały celowo wygięte do kształtu nacięć w wyprofilowanych elementach konstrukcyjnych. Prawdopodobnie do ich formowania zastosowano rodzaj prawideł. Elementy konstrukcyjne wyprofilowano i nacięto w sposób umożliwiający montaż sąsiednich fragmentów, między innymi połączenia przyległych elementów szkieletu,





umożliwiających wsuwanie cienkich paneli (brzuśców, pokryw Koszyczków I i II), tworzących ścianki, a także zastosowanie niewielkich trójkątnych klinów, które stabilizowały konstrukcję brzuśca, głównie w miejscu połączenia podstawy z brzuścem. Płytki, z których wykonano ścianki brzuśców i pokryw, mają tę samą grubość i mogły zostać wycięte w pożądaną kształt z większego kawałka, wzdłuż kierunku wzrostu kła słonia, a następnie poddane dalszej obróbce: szlifowaniu i polerowaniu. Pod mikroskopem zaobserwowano liczne ślady narzędzi oraz wygładzania powierzchni poszczególnych partii koszyczków. Prawdopodobnie dopiero na końcu przygotowane fragmenty obiektu formowano, tj. wyginano.

Pośrodku paneli, w brzuścach i pokrywach koszy, umocowane były niewielkie reliefowe i polichromowane ażurowe plakiety, przedstawiające kompozycje roślinne. Mogły być one doklejone do ażurowych płaszczyzn za pomocą kleju zwierzęcego (?). Aktualnie polichromowane plakiety zostały wtórnie przymocowane do podłoża srebrzonymi miedzianymi drucikami, część ponownie wklejono klejem kostnym, inne odspojone fragmenty zachowały się luzem.

Na elementach konstrukcyjnych kołnierza Koszyczka III podobne wąskie, reliefowe dekoracje zostały przymocowane bolczykami o średnicy

ok. 1 mm, z kolei na pozostałych obiektach były one prawdopodobnie również doklejone do ażurowych płaszczyzn.

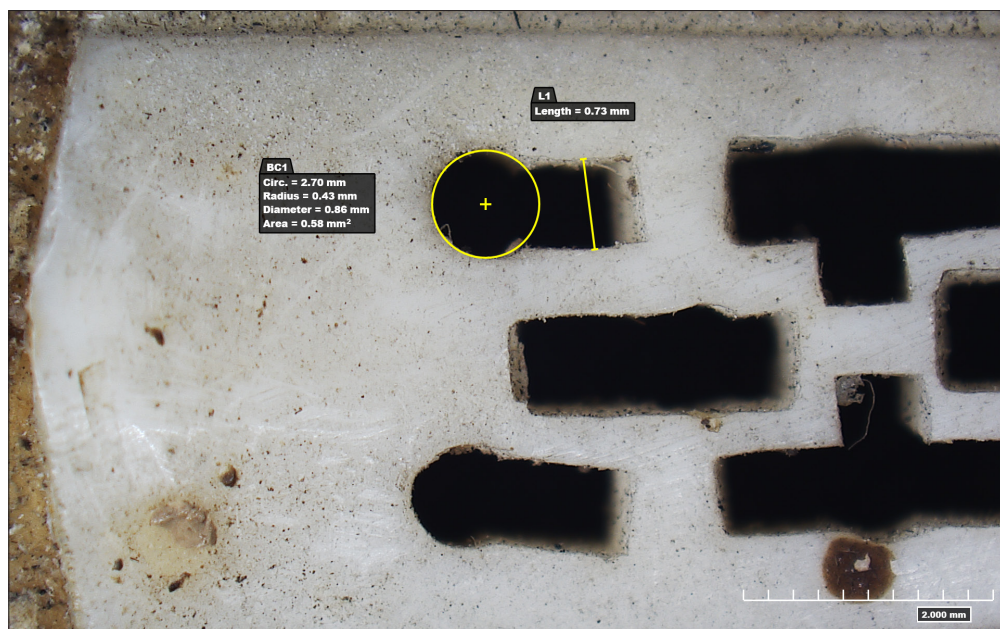
Każdy z centralnych elementów (plakiet) w podstawach i pokrywach Koszyczków I i II posiada ażurową dekorację, bez polichromii, o kompozycji łączącej stylizowane ornamenty z przedstawieniami roślin, kwiatów, warzyw i owoców, realistycznych bądź stylizowanych. Dekoracje reliefowe powstały w technice reliefu wypukłego łączonego z ażurem (il. 7–9).

Obecna kolorystyka surowca, z którego wykonano Koszyczki I, II i III jest zróżnicowana, od jasnej niemal szarozielonkawej do pożółkłej, co jest skutkiem oddziaływania różnorodnych czynników, między innymi naturalnego procesu starzenia się tworzywa i warunków przechowywania. Należy stwierdzić, że kruchość i odkształcenia zachowanych fragmentów są znaczne. Oględziny surowca – makroskopowe i pod mikroskopem – pozwalają przypuszczać, że do wykonania Koszyczków I i II wykorzystano kość słoni afrykańskich, ze wschodniej części Afryki. Tę kość charakteryzuje jasna barwa, stosunkowo duża wytrzymałość i twardość, od kłów słoni z innych rejonów Afryki odróżnia ją nieco włóknista struktura. Tworzywo, z którego wykonany jest Koszyczek III (paterka) ma bardziej kremową barwę i nieco bardziej zwartą strukturę, o drobniejszych kanalikach zębowych, niż to pozostałych obiektów.

Charakterystyczne ślady narzędzi na elementach trzech Koszyczków zaobserwowano pod mikroskopem 2d i 3d oraz podczas skanowania elementów Koszyczka I. Wskazują one na zastosowanie ostrych ręcznych piłek o drobnych zębach, różnorodnych pilników, gładzików, ostrych dłutek lub noży bądź innych specjalnych narzędzi tnących w rodzaju bardzo ostrych

#### il. 10

Widoczne ślady wiertel na odwrociu jednego z elementów szkieletu pokrywy Koszyczka I





wycinaków, dostosowanych do powtarzalnych elementów ornamentów, np. w kształcie soczewek. Ich zastosowanie jest widoczne pod mikroskopem w postaci otworów o ostrych krawędziach z jednej strony panelu i lekko poszarpanych krawędziach z drugiej strony, z fragmentami tkanki zębiny jakby lekko wypchniętymi i odchylonymi na zewnątrz.

Takie zastosowanie obserwowano w pojedynczo wyciętych otworach i na większych obszarach, po obu stronach ornamentu. Do wykonania poszczególnych detali zastosowano również tradycyjne, różnorodne dłuta, miejscami cyrkiel, narzędzie do rowkowania. Widać też ślady ręcznego wiertła lub świdra do nawiercania otworów, np. na rewersie centralnego elementu pokrywy czy w elementach żeber brzuśców i pokryw Koszyczków I i II. Efekt wizualny został wzmocniony poprzez pokrycie polichromią reliefowych nakładek na panelach brzuśca i pokrywy farbami sporządzonymi z naturalnych pigmentów i spoiwa białkowego (il. 10).

Opracowane wzory skomplikowanych i efektownych przedmiotów z kości słoniowej, powielano, kopiowano lub modyfikowano, dostosowując je do wymagań klienteli oraz umiejętności wykonujących je rzemieślników.

### Zagadnienia z zakresu proveniencji Koszyczków

Od XVII wieku port Kanton (Guangzhou) utrzymywał kontakty z kupcami z Europy Zachodniej, a w latach 1757–1842 był jedynym portem w cesarskich Chinach prowadzącym handel zagraniczny. Obowiązywał system, który surowo regulował zasady postępowania zagranicznych kupców wchodzących do miasta<sup>5</sup>. W Kantonie powstała pierwsza faktoria założona przez Brytyjską Kompanię Wschodnioindyjską. Zrzeszeni w niej kupcy w latach 1689–1834 praktycznie mieli monopol na handel z Chinami. Rozwój handlu spowodował ogromne zainteresowanie Chinami w zachodnim świecie i zalew towarami sprowadzanymi z Państwa Środka, również luksusowymi. Chińczycy handlowali z obcokrajowcami na ogromną skalę, oferując nie tylko surowce, lecz również rozmaite wyroby, produkowane wręcz masowo, dopasowane do gustów obcokrajowców. W manufakturach i rodzinnych warsztatach sztyto modną odzież z jedwabiu, wykonywano wyroby rzemieślnicze i artystyczne, takie jak: meble, obrazy, porcelana, wyroby z brązu, bambusa, kamienia, laki i kości słoniowej, a także przedmioty z innych, unikalnych surowców. Do Europy sprowadzano chińskie artefakty, głównie na specjalne zamówienia kolekcjonerów, natomiast kupcy powszechnie sprowadzali współczesne kantońskie wyroby z kości słoniowej, produkowane niemal wyłącznie na eksport jako pamiątki lub towar na zamówienie.

5 Na mocy edyktu cesarza Qianlonga Kanton w latach 1757–1842 był jedynym portem chińskim, który zajmował się handlem z Zachodem, *The Canton system, chinese history*, <https://www.britannica.com/event/Canton-system> (dostęp: 20 III 2020).

## Koszyk z kości słoniowej z Łańcuta

Według aktualnego stanu wiedzy, historię wilanowskich Koszyczków można połączyć z kilkoma osobami: księżną marszałkową Izabelą [Elżbietą] z Czartoryskich Lubomirską (1736–1816), jej córką Aleksandrą z Lubomirskich Potocką (1758 lub 1760–1831) i jej mężem Stanisławem Kostką Potockim (1755–1821). Być może Koszyczki pozyskał do kolekcji prezentowanej w Apartamentach Chińskich w Wilanowie ich syn, Aleksander Stanisław Potocki (1778–1845). Zarówno marszałkowa Lubomirska, jak i Potoccy kolekcjonowali dzieła sztuki, w tym daleko-wschodnie i wyroby w guście chińskim, pośród których znajdowały się kościane artefakty<sup>6</sup>. Po przeniesieniu kolekcji do Łańcuta, około 1800 roku Izabela Lubomirska urządziła na pierwszym piętrze łańcutkiego zamku dwupokojowy Apartament Chiński<sup>7</sup>. Jego wystrój, wzorowany na wnętrzach angielskich rezydencji, zyskał oprawę w stylu pompejańsko-chińskim<sup>8</sup>. W jego wnętrzach przechowywany był ośmioboczny ażurowy koszyk z kości słoniowej, z pokrywą i rzeźbionymi plaketami na ażurowych panelach, podobny do wilanowskich Koszyczków I i II<sup>9</sup>. Został on wymieniony w inwentarzu zamku łańcutkiego z lat 1854–1855: „Koszyk z kości słoniowej, w deseń rżnięty z przykrywką i nakryciem szklannem [...] dla X[iężnej] Marszałkowej od Królowej franc[uskiej]”<sup>10</sup>. Jego pochodzenie jest nieznanne. Koszyk eksponowany był wraz z oryginalnym szklanym nakryciem w tym samym wnętrzu jeszcze przed II wojną światową, do 1933 roku. Niestety, nie zachował się w zbiorach Muzeum Zamku w Łańcutie<sup>11</sup>.

6 Szersze omówienie zjawiska gromadzenia przedmiotów o rodowodzie orientalnym: tureckim, chińskim czy tatarskim oraz sposobach łączenia ich z innymi „starożytnościami”, modzie panującej pod koniec XVIII i na początku XIX w. na terenach „oświeconej” Polski, zob. B. Łakomska, *Miłośnicy „chińskości” w dawnej Polsce. Od siedemnastego do początków dziewiętnastego wieku*, Warszawa 2008, s. 82–86. W rozdziale IV autorka poświęciła niemal cztery strony Apartamentom Chińskim, które powstały w Łańcutie i Wilanowie za czasów Izabeli Lubomirskiej oraz jej zięcia Stanisława Kostki Potockiego.

7 Po trzecim rozbiórce Polski, w 1799 r. Izabela Lubomirska przekazała swojej córce Aleksandrze Potockiej dobra w Wilanowie i zamieszkała w siedzibie rodowej Lubomirskich, w zamku w Łańcutie, gdzie wprowadziła wiele zmian i urządziła go według swoich potrzeb i gustu, [https://www.wilanow-palac.pl/izabela\\_z\\_czartoryskich\\_lubomirska.html](https://www.wilanow-palac.pl/izabela_z_czartoryskich_lubomirska.html) (dostęp: 21 III 2021).

8 W 1790 r. odwiedziła m.in. Carlton House, a w latach 1801–1803 Royal Pavilion w Brighton.

9 A. Cholewińska-Kruszyńska, *Królewskie pamiątki w Łańcutie*, „Spotkania z Zabytkami”, t. 35, 2011, nr 1–2, s. 52–55.

10 *Ibidem*, s. 54.

11 Inny opis tego Koszyczka z archiwów rodowych Potockich z Łańcuta, z 1929 r.: „Koszyczek chiński, rzeźbiony w kości słoniowej z basreliefami kolorowanymi, kwiatami i ptakami”. Informacja ta, dzięki uprzejmości p. Aldony Cholewińskiej-Kruszyńskiej, została mi przekazana w korespondencji 9 marca 2011 r., za co bardzo dziękuję.



il. 11

Niezachowany łańcuchy koszyk  
z kości słoniowej Izabeli Lubomirskiej;  
fotografia wykonana przez Józefa  
Piotrowskiego w latach 20. lub 30. XX w.

Józef Piotrowski w albumie *Zamek w Łańcucie. Zwięzły opis dziejów i zbiorów* opisuje wygląd pałacu w XVIII wieku, między innymi Apartament Chiński Izabeli Lubomirskiej: „celowo niskie, również bardzo modne pokoje chińskie, zapełnione stylowymi meblami, świątną porcelaną, oraz wyrobami z kości słoniowej, drzewa, bronzu i kryształu”<sup>12</sup>. Znalazła się w nim również czarno-biała fotografia tego koszyczka, jego autorstwa<sup>13</sup>.

Na podstawie niedawnych badań pigmentów zastosowanych w polichromii na reliefowych plaketach Koszyczka I i II można było zawęzić czas ich wykonania do okresu po roku 1775 a przed 1793 (il. 11). Do określenia dolnej granicy czasu ich powstania przyczyniła się identyfikacja błękitu pruskiego w polichromii<sup>14</sup>. Można zatem przypuszczać, że co najmniej dwa wilanowskie Koszyczki pochodzą z tego okresu. Nie wiemy jednak, czy zostały подарowane przez Lubomirską córcę Aleksandra i jej mężowi, Stanisławowi Kostce Potockiemu, stając się częścią ich kolekcji sztuki dalekowschodniej<sup>15</sup>.

### Wilanowskie dzieje Koszyczków

W wilanowskiej kolekcji orientaliów, zgromadzonej przez Aleksandrę i Stanisława Kostki Potockich, prócz dzieł sztuki i artefaktów dalekowschodnich, głównie chińskich, znalazły się współczesne wyroby kantońskich artystów rzemieślników, przedmioty codziennego użytku. Potoccy urządzili także część wilanowskich wnętrz „w chińskim guście”. Na obecnym etapie badań nie wiadomo, jak Koszyczki weszły w skład ich kolekcji ani w jaki sposób znalazły się w Wilanowie. Historia kolekcji wilanowskich orientaliów Potockich była już tematem szerszych opracowań, ale o chińskich wyrobach z kości słoniowej znajdujemy niewiele zapisków<sup>16</sup>.

Stanisław Kostka Potocki prawdopodobnie miał styczność z chińskimi wyrobami z kości słoniowej oraz studiował okazy ze swojej kolekcji. Wspomina o „Snycerzach Chińskich” i ich wyrobach w swoim dziele *O sztuce u dawnych, czyli Winkelman polski*. Podziwiał tam zadziwiające umiejętności chińskich rzeźbiarzy, wykonujących przedmioty z kości słoniowej: wielowarstwowe ażurowe kule, rączki do parasoli i lasek, bogato zdobione reliefowo oraz polichromowane koszyki, wazy i tace. Opisał także niektóre

12 J. Piotrowski, *Zamek w Łańcucie. Zwięzły opis dziejów i zbiorów*, Lwów 1933, s. 22.

13 Fotografia z podpisem: „Szkatuła ażurowa chińska z kości słoniowej, w. XVIII, ze zbiorów łańcuckich Księżnej Izabeli Lubomirskiej, Lwów 1933”, J. Piotrowski, *op. cit.*, il. 69.

14 K. Bailey, *A note on Prussian blue in nineteenth-century Canton*, „Studies in Conservation”, t. 57, 2012, nr 2, s. 116–121.

15 Na przykład pozostałe po Augustie II zbiory porcelany miśnieńskiej mogły zostać pozyskane do kolekcji Potockich na drodze rodzinnych podziałów majątku księżnej Izabeli Lubomirskiej i mogły pozostać w Wilanowie. Zob. D.N. Zaslawska, *Chinoiserie w Wilanowie*, Warszawa 2008, s. 235.

16 *Ibidem*, s. 287.

#### il. 12

Strona 77 inwentarza z 1832 r., z pierwszą wzmianką o miejscu przechowywania Koszyczków I i II oraz Koszyczka III (paterki)

	Stron Numerami	Adnotacja
e. Parafie zółte Ruszanie i Dąbrowa Piłkowska sąto haftowane	1. 269 ✓	
17. Nad tymże na Ścianie wiszą		
a. Waplece Rzymskie z Włocławem Comenecum i Bussa tytułem Sądka Pińskiego /	1. 270 ✓	
b. Sądok Rzymski z Matyry, Pińskiego zótaw pamiętnicy w Namioty	1. bez ✓	
18. Biorko Pińskie czworonożne iakierowane na Postamentach ta kimże Ostożce w 2 Ktę Kwiaty i Płaki ozdabiane o 4 <sup>tych</sup> Sądokach, Klapa, wewnątrz brylowianami i przygotowanymi, na tymże Sądokach i Płakach i Dzwon kami Sektanecum w tyle z kwiatami i 2 <sup>tych</sup> Kluczkach na tej Sądce a Sądok Pińskich, Brzoźnych Dzwon i z Maję biały i czer	1. 271 ✓	
Wtęże Sądce na pierwszym Płacie	3. 346, 348 ✓	
a. Sąd z hosi Pińscy w szczególnej rzeczy z przy wami Włocławek	2. 272, 273 ✓	
b. Sąd z hosi Pińscy w podobnych mniemanych	2. 274, 275 ✓	
c. Sąd z hosi Pińscy w Wielki Piński w szczegól nego wyroku z obu stron z Sądokami gęstymi	1. 276 ✓	
na drugiem Płacie		
d. Wtęże mały iakierowane z Zielonem Pińskim i Włocławem kwiatkami w szczególnej Włocław podobnych rzeczach przez Włocławek i Włocław Pamiętnicy /	2. 277, 278 ✓	
e. Wtęże mały iakierowane z Zielonem Pińskim	1. 279 ✓	
f. Sądok z hosi Pińscy na Postamentach Brzoźnych	2. 280, 281 ✓	
g. Sądok z hosi Pińscy w szczególnej Sądce i pamiętnicy do tego Płacie przyniesionym	1. bez ✓	
w Sądce udołu		
h. Sąd z hosi Pińscy w Kwiaty różne rzeczy z brzoźnymi iakierowanymi	1. 282 ✓	
i. Sąd z hosi Pińscy w Pińskich, w Brzoź opranych	2. 283, 284 ✓	
k. Sąd z hosi Pińscy na Postamentach Maję rymy	1. 285 ✓	
l. Sąd z hosi Pińscy w Sądokach z hosi Pińscy w różnym Sądokach Pińskich, Dzwon i Włocław różnym i do tego ozdoby rymy iakierowanymi	1. 286 ✓	
m. Sąd z hosi Pińscy w podobnych rzeczach iakierowa nami z Postamentach Maję iakierowanymi	1. 287 ✓	
19. Na Ścianach woz Petru na Postamentach Brzoźnych Czerwono iakierowanymi i do tego Sądokami przyniesionymi z obu stron		
na pierwszym Płacie		
a. Sąd z hosi Pińscy w różnym Kwiaty iakierowanymi i do tego Sądokami podobnych rzeczach iakierowanymi	2. 288, 289 ✓	
b. Sąd z hosi Pińscy w Sądokach iakierowanymi w Brzoź opranych	1. 290 ✓	B. - w Jachet ofoldmian
c. Sąd z hosi Pińscy w Sądokach iakierowanymi z Sądokami	2. 291, 292 ✓	
d. Sąd z hosi Pińscy w Sądokach iakierowanymi Kwiaty i Maję iakierowanymi i do tego Sądokami	2. 293, 294 ✓	

217

rodzaje obiektów, nawiązując do przedmiotów ze swojej kolekcji. Wspominał też o płaskorzeźbach z kości słoniowej o tematyce erotycznej<sup>17</sup>.

Koszyczki I, II i III zostały opisane po raz pierwszy w inwentarzu z 1832 roku, powtórnie wzmiankowane w roku 1837 w tzw. inwentarzu chińszczyzny<sup>18</sup> (il. 12). Pozwala to przybliżyć prawdopodobny czas ich pojawienia się w Wilanowie na okres od roku 1799 (przejęcie majątku wilanowskiego przez Potockich) do 1832. Zostały one wymienione również w trzech innych inwentarzach wilanowskich, z lat 1850, 1867 i 1936. Przedmioty wykonane z kości słoniowej zgromadzone były w „Pokoju drugim środkowym okna na Ogród Mającym”, nazywanym wówczas Pokojem Chińskim Sypialnianym, a obecnie Pokojem Średnim, zlokalizowanym na osi pałacu, na pierwszym piętrze<sup>19</sup>. Przechowywane były na półkach saskiej sekretery, przerobionej na witrynę, dekorowanej w drezdeńskim warsztacie Martina Schnella<sup>20</sup>. Prostokątna papierowa nalepka o wymiarach 1,2 x 1,0 cm, z napisanym czarnym atramentem numerem „278”, wciąż jest przytwierdzona do elementu dolnej krawędzi brzuśca i podstawy jednego z obiektów. Może to oznaczać, że obiekt pochodzi z kolekcji Stanisława Kostki Potockiego. Koszyk z pozycji „e” (z zielonym pałąkiem/uchwytem), zapisany pod numerem 279, się nie zachował.

W „Inwentarzu Chińszczyzny” z 1837 roku znajduje się również zapis dotyczący dwóch koszyczków z kości słoniowej (poz. 277 i 278) i talerza (poz. 282), pod nr. 182. Obiekty przechowywane były nadal w tym samym pomieszczeniu i sekreterze<sup>21</sup>. W inwentarzu wilanowskim z 1867 roku sporządzonym po śmierci Aleksandra Potockiego jako miejsce przechowywania dwóch kościanych koszyczków nadal wymienia się sekreterę, opisaną jako „biurko czerwone lakierowane”, zlokalizowane nadal w Pokoju Drugim (Sypialnym), opisanym pod numerem 11<sup>22</sup>. W inwentarzu wilanowskim z 1895 roku, pod numerami 2288

17 S.K. Potocki, *O sztuce u dawnych, czyli Winkelman polski*, Warszawa 1815, cz. 1, rozdz. IV („O sztuce u Chińczyków”), s. 194, 199 i 203, <https://polona.pl/item/o-sztuce-u-dawnych-czyli-winkelman-polski-cz-1,OTE1OTY2NTU/7/#item> (dostęp: 13 VIII 2021).

18 Archiwum Główne Akt Dawnych (dalej: AGAD), Archiwum Gospodarze Wilanowskie (dalej: AGWil.), Dział XXI, Zarząd Pałaców, Muzeum i Parków Wilanowskich (dalej: ZPMiPW), sygn. 174, k. 77.

19 AGAD, AGWil., ZPMiPW, sygn. 174, *Inwentarz Wszelkich Mebli i Ozdób Pokoiowych w Pokojach Pałacu Willanowskiego i Oficynach znajdujących się oraz Będących w tymże Pałacu na Składzie ... w Miesiącu Czerwcu 1832 roku spisany*. Nazwa pomieszczenia wg opisu z 1832 r., k. 58.

20 W czasie ostatniej konserwacji w drzwiczkach witryny wymieniono szyby na tafle luster.

21 AGAD, AGWil., ZPMiPW, sygn. 175, k. 10 i 11. Zapis w *Inwentarzu Hińszczyzny* jest analogiczny do zapisu inwentarza z 1832 r.

22 AGAD, AGWil., ZPMiPW, sygn. 183, Inwentarz z 1867 r., k. 236 i 237.



i 2289, opisano dwa Koszyczki (I i II) w tej samej czerwonej sekreterze<sup>23</sup>. Natomiast w „Inwentarzu Państwowego Banku Rolnego” z 1936 roku znajduje się zapis dotyczący Koszyczka I i Koszyczka II (poz. 2014 i 2019): „II Chiński. Szafka z kością”<sup>24</sup>. Pod numerem 214 inwentarz ten wymienia: „2014. Koszyczek z kości 10-boczny, 17 x 24”. Na następnej stronie, pod numerem 2019, widnieje jeszcze: „2019. kość słoń. Bogato rzeźb. Kształt koszyka 10 boczny, wys. 17 ½ szer. 24”.

Na Koszyczku I zachowała się, pochodząca z tego okresu, papierowa nalepka o wymiarach 2,6 x 1,5 cm, z podwójną, granatową ramką i perforowanymi krawędziami. Na niej widnieje fragment pieczęci i wypisany niebieskim atramentem numer „2014”. Nalepka jest oznakowaniem zbiorów objętych zastawem bankowym na poczet długów rodziny Branickich przez Państwowy Bank Rolny<sup>25</sup>.



il. 13–14

23 AGAD, AGWil., ZPMiPW, sygn. 185, Inwentarz z 1895 r., k. 331. Zapis w języku polskim brzmi: „Kość słoniowa”. „Dwa koszyki z pokrywkami rzeźbione w kości słoniowej / rzeźbionej ażurowo z aplikami z kości słoniowej / rzeźbionej i malowanej, przedstawiającej kwiaty / i owoce. Robota Chińska”. Przekład jest autorstwa Karoliny Alkemade.

24 AGAD, AGWil., ZPMiPW, sygn. 189, Inwentarz Pałacu Wilanowskiego Państwowego Banku Rolnego 1936, Sporządzony przez Osseckiego, k. 403–404.

25 Nalepka z perforowanym brzegiem ma na sobie pieczęć Polskiego Banku Rolnego, a numer na niej odpowiada pozycji w inwentarzu z 1936 r. w pierwszej kolumnie tabeli oznaczonej „nr PBR” (inwentarza zastawu bankowego). Na nalepce widać jedynie fragment pieczęci, ponieważ pieczętowano całe arkusze z nalepkami i jedna pieczęć przypadała na 4 nalepki, czasem na dwie. Oznacza to, że obiekty były zastawione na poczet długu Branickich. (Informacje uzyskano dzięki uprzejmości p. Anny Kwiatkowskiej).

Sekretera, w której przechowywano zbiór artefaktów z kości słoniowej w Pokoju Chińskim Sypialnianym (ob. Pokój Średni) widoczna po prawej stronie karty pocztowej z 1930 r.; obok ta sama sekretera – stan obecny

Jest też prawdopodobne, że zespół trzech Koszyczków mógł zostać uzupełniony lub w całości zakupiony po śmierci Stanisława Kostki Potockiego przez jego syna Aleksandra Stanisława Potockiego, dla wzbogacenia kolekcji<sup>26</sup>. Możliwe też, że obiekty te zostały nabyte przez Aleksandrę Potocką na początku XIX wieku, kiedy wspólnie z Anetką z Tyszkiewiczów Potocką, żoną Aleksandra Potockiego, odwiedzały paryskie antykwiariaty. Nie odnaleziono informacji na temat losów Koszyczków po roku 1936<sup>27</sup>. Natomiast sekretera, w której były przechowywane precjoza z kości słoniowej, została poddana pracom konserwatorskim w 1836 roku przez niejakiego Karniewskiego, a następnie konserwatorów Muzeum Narodowego w Warszawie, po przejściu zbiorów wilanowskich w 1945 roku pod opiekę państwa<sup>28</sup>.

Możliwe, że już wówczas zostały umieszczone w pudle, w wilanowskim magazynie zbiorów, jako obiekty uszkodzone.

W 1955 roku opróżniono wnętrza pałacu wilanowskiego z wyposażenia wraz z eksponowaną w nich kolekcją (il. 13–14). Przed rozpoczęciem blisko siedmioletnich kompleksowych prac budowlano-remontowych, konserwatorskich i restauratorskich w obrębie całego pałacu, usunięto całą „pseudochińską” dekorację ścian i sufitów Apartamentu Chińskiego, niszcząc spójny wystrój jego wnętrza<sup>29</sup>.

### Zastosowanie błękitu pruskiego a datowanie Koszyczków

Do uznania roku 1775 jako przypuszczalnego *terminus post quem* powstania zespołu Koszyczków przyczyniła się również identyfikacja syntetycznego pigmentu zwanego błękitem pruskim<sup>30</sup>, który rozpoznano w warstwie polichromii na powierzchni reliefowej dekoracji paneli Koszyczków I i II. Natomiast w Koszyczku III (paterce) zastosowany został tradycyjny chiński błękitny pigment, czyli azuryt, który nie przy-

26 Aleksander Stanisław Potocki również pasjonował się kolekcjonerstwem. Wspomina o tym Wojciech Fijałkowski w swej książce *Wilanów* (Warszawa 1973, s. 103). Jest prawdopodobne, że rozbudowując kolekcję sztuki dalekowschodniej, pozyskał zespół Koszyczków z kości słoniowej. Temat ten pozostaje przedmiotem badań.

27 Serdecznie dziękuję za konsultacje przy zagadnieniach związanych z historią wnętrza pałacu w Wilanowie Paniom: Annie Kwiatkowskiej, Joannie Paprockiej-Gajek, Karolinie Alkemade i Alicji Łobodzie z Działu Sztuki Muzeum Pałacu Króla Jana III w Wilanowie.

28 M. Kopplin, przy współudziale A. Kwiatkowskiej, *Chinois. Drezdeńska sztuka lakiernicza w Pałacu Wilanowskim*, Münster–Warszawa 2006, s. 85.

29 Więcej na ten temat zob. K. Alkemade, *Wybrane elementy wystroju apartamentu chińskiego na piętrze korpusu głównego pałacu wilanowskiego i jego zmiany na przestrzeni dziejów – nowe spojrzenie*, „Studia Wilanowskie”, t. 26, 2019, s. 57–82.

30 Błękit pruski ma wzór:  $\text{FeK}[\text{Fe}(\text{CN})_6]$ , a mylony z nim błękit Turnbulla –  $\text{Fe}^{13}[\text{Fe}^{III}(\text{CN})_6]_2$ . Był to pierwszy ciemnoniebieski syntetyczny pigment, stosowany powszechnie w farbach od połowy XVIII w. i jest również tradycyjnym „niebieskim” pigmentem w odbitkach z drzeworytów japońskich *azuri-e*, N. Eastaugh, V. Walsh, T. Chaplin, R. Siddall, *Pigment Compendium. A Dictionary of Historical Pigments*, Oxford 2004, t. 1, s. 308–309.



czynia się w żaden sposób do datowania paterki<sup>31</sup>. Na podstawie badań chińskich akwareli botanicznych i obrazów eksportowanych z Kantonu do Anglii stwierdzono, że błękit pruski był używany przez kantonskich artystów przede wszystkim w pierwszej połowie XIX wieku, ale mógł być stosowany już od około roku 1775<sup>32</sup>. Pigment ten w Chinach znany jest pod nazwą *Yoang teen*<sup>33</sup>. Różne źródła podają lata 1704–1707 lub rok 1706 jego zsyntetyzowania przez berlińskiego producenta farb Diesbacha<sup>34</sup>. Nie później niż w 1708 roku zaczęto go produkować i promować w Europie, a w 1709 roku został nazwany *Preußisch blau* i *Berlinisch Blau* przez jego pierwszego kupca. Za najstarszy przykład jego zastosowania w malarstwie europejskim uznawany jest obraz *Złożenie do grobu Chrystusa* z 1709 roku, autorstwa Pietera van der Werffa. Wiadomo, że jako pigment o różnorodnym zastosowaniu był eksportowany do Chin. Był bardziej światłotrwały, tańszy i miał intensywniejszy kolor niż indygo, azuryt i ultramaryna naturalna, pozyskiwana z lapis-lazuli. Początkowo, czyli w końcu XVIII wieku, sprowadzano go do faktorii w Kantonie za pośrednictwem Brytyjskiej Kompanii Wschodnioindyjskiej (*East India Company*). Był używany do „poprawy” koloru liści herbaty, produkowanej na rynek angielski, będącej wówczas przedmiotem wzmózonego handlu. Proceder ten został zarzucony ze względu na toksyczne właściwości błękitu pruskiego<sup>35</sup>. Po roku 1775 znalazł szersze zastosowanie w malarstwie i rzemiośle artystycznym<sup>36</sup>.

- 
- 31 Azuryt, inaczej błękit niemiecki, błękit miedziowy, błękit górski. Naturalny pigment (sproszkowany minerał) o wzorze chemicznym  $\text{Cu}_3(\text{CO}_3)_2(\text{OH})_2$ . Stosowany jako pigment od ponad 45 000 lat. W Chinach używany m.in. w malowidłach z czasów Dynastii Sung (960–1279). Od XVII w. wytwarzany był też syntetycznie z miedzi i octu w obecności dwutlenku węgla z powietrza, P. Rudniewski, *Pigmenty i ich identyfikacja. Skrypt dydaktyczny nr 13*, Warszawa 1994, s. 53.
- 32 Royal Horticultural Society (RHS) i Victoria and Albert Museum w Londynie posiadają dużą kolekcję chińskich akwareli z początku XIX w. (1817–1830), pochodzących z Kantonu, wykonanych na zamówienie, w których zastosowano m.in. angielski papier i błękit pruski. Zob. K. Bailey, *op. cit.*, s. 116–121.
- 33 *English and Chinese Vocabulary. The Latter in the Canton Dialect*, red. R. Morrison, Calcutta 1840, s. 93, <https://play.google.com/store/books/details?id=z7RTAAAAcAAJ&rdid=book-z7RTAAAAcAAJ&rdot=1>, (dostęp: 7 V 2020).
- 34 O historii odkrycia i wytwarzania błękitu pruskiego w: *Pigment Compendium...*, s. 309.
- 35 Błękit pruski lub błękit Turnbulla to żelazocyjanek potasowo-żelazowy ( $\text{FeK}[\text{Fe}(\text{CN})_6]$ ), uzyskany w 1704 r. w Berlinie. Produkowany był od 1709 r. przez firmę Johanna Konrada Dipplera. Z niego m.in. wyprodukowano cyjanowodór. Pigment ten w większych ilościach jest toksyczny. Stosowano go w XVIII w. do barwienia herbaty w okresie wzmózonego handlu Chin z zachodnimi kupcami. Zob. S. Rose, *The Great British Tea Heist* (fragment książki *For All the Tea in China: How England Stole the World's Favorite Drink and Changed History*, Hutchinson 2009), <https://www.smithsonianmag.com/history/the-great-british-tea-heist-9866709/> (dostęp: 10 V 2020).
- 36 Jak pisze Kate Bailey, na Dalekim Wschodzie w XVIII w. rzadko stosowano ten pigment, ale zidentyfikowano jego obecność przynajmniej w jednym przebadanym malowidle z Kantonu, z 1775 r., K. Bailey, *op. cit.*, s. 116–121.

Handel syntetycznym europejskim pigmentem ustał około 1825 roku, gdy Chińczycy odkryli formułę jego wytwarzania i potajemnie założyli jego wytwórnię w Kantonie<sup>37</sup>. Pigment ten od tej pory nazywano również chińskim błękitem<sup>38</sup>.

### Podsumowanie problematyki badawczej

Dla pełniejszej interpretacji walorów artystycznych i proveniencji obiektów niezbędne jest połączenie ich estetyki z warstwą symboliczną dekoracji. Elementy symboliczne występują w wielu elementach, na ściankach i pokrywach Koszyczków I i II, symboliczne są też konkretne rośliny przedstawione na reliefowych plaketach na brzuścach i pokrywach. Symbolika przejawia się również w wykorzystaniu tradycyjnego wzornictwa, w kompozycji i wykonaniu dekoracji, a wreszcie samej konstrukcji puzder i paterki<sup>39</sup>.

Koszyczki I i II składają się z dwóch oddzielnych elementów, ich dziesięcioboczna forma zawiera pięć par roślin o znaczeniu symbolicznym. Na pokrywie, w centralnie umieszczonej plakiecie, znajduje się reliefowa, ośmiokątna kompozycja, z czterema fantastycznymi kwiatami o trudnej do przetłumaczenia nazwie *Bao Xiang Hua*<sup>40</sup>. Tło wypełnia więc peonia, pośrodku, na niewysokiej, okrągłej w przekroju podstawie, umocowano rzeźbiony uchwyt, który symbolizuje długowieczność, szczęście i bogactwo<sup>41</sup>. Ten schemat jest również obecny w kompozycji okrągłej, ażurowej plakiety w podstawie Koszyczków, przedstawiającej stylizowane kwiaty.

W Koszyczku III (paterce) zachowany kołnierz również dzieli się na osiem części, składa się on z ośmiu ażurowych paneli i żeber. Dekoracja każdego z ażurowych paneli przedstawia inną symboliczną roślinę, umieszczoną w centralnym miejscu, a osiem elementów konstrukcyjnych

37 *Ibidem*.

38 *Ibidem; Pigment Compendium...*, s. 309.

39 Szczegółowe opracowanie tematu symboliki zawartej w dekoracji, kompozycji i formie koszyczków przygotowywane jest przez autorkę w ramach jej dysertacji.

40 Wyimaginowany, złożony kwiat, powszechny w sztuce chińskiej, popularny element zdobniczy zwłaszcza w czasach Dynastii Sui i Tang, obecny w różnorodnych dekoracjach, m.in. na chińskiej porcelanie. Posiada cechy wielu kwiatów: piwonii, lotosu, chryzantemy, granatu i innych. Jest również nazywany różą Buddy. *Hua* (org. *huā*) oznacza w j. mandaryńskim „kwiat, fantastyczny wzór”, natomiast *Bao Xiang* to drogocenna twarz, jest dla buddystów synonimem wizerunku twarzy Buddy, P. Bjaaland Welch, *Chinese Art, A Guide to Motifs and Visual Imagery*, North Clarendon (VT) 2008, s. 41. O tym ornamentcie również pisze M. Russell, *Contemplating Buddha's countenance – the Bao Xiang Hua (aka Hosoge or 'Lotus or Peony Scroll') in Qing and 20th Chinese porcelain*, 2019 <https://watersilkdragon.wordpress.com/2019/09/05/contemplating-buddhas-countenance-the-bao-xiang-hua-%E5%AE%9D%E7%9B%B8%E8%8A%B1-aka-hosoge-or-lotus-or-peony-scroll-in-qing-and-c20th-chinese-porcelain/> (dostęp: 21 V 2021).

41 *Ibidem*.



il. 15-16

Owoc cytryny z pokrywy  
oraz tykwa i dynia z paneli  
brzuśca Koszyczka I



posiada cztery pary plakiet, rzeźbionych w róże chińskie na ulistnionych łożdżkach lub peonie (?) z kwiatami w dwóch kolorach. Nie zachowało się, niestety, dno naczynia. Nie odnaleziono też żadnych informacji o tym, jak mogło wyglądać.

W kwiatowej dekoracji każdego z koszyczków rozpoznawalna jest ich podwójna rola: estetyczna i symboliczna. Zidentyfikowano w kompozycjach rdzenne chińskie rośliny, obecne w tradycyjnej sztuce i medycynie. Rośliny przedstawiano zgodnie z ich metaforyką, w różnych stadiach rozwoju (pąki, kwiaty, owoce itd.)<sup>42</sup>. Ich dobór nie jest przypadkowy; warstwa symboliczna przedmiotów (kształtów i dekoracji) była bardzo ceniona przez Chińczyków<sup>43</sup>. Ma ona różnorodne znaczenie w kontekście kulturowym i językowym, w zależności od tego, czy elementy występują pojedynczo, czy w grupach lub na przykład ze zwierzętami, tworząc nowe znaczenia przez fonetyczne ideogramy<sup>44</sup>.

Umieszczone w formie plakiet na malowanej realistycznie dekoracji brzuśca, na dziesięciu bocznych panelach Koszyczków I i II, rośliny tworzą kombinację pięciu par ważnych chińskich kwiatów, owoców bądź warzyw, przedstawionych na ulistnionych lub ukwieconych gałązkach. Na pokrywach znajdują się kompozycje z pięciu par chińskich najważniejszych kwiatów: astra chińskiego, kamelii chińskiej, piwonii drzewiastej, zawilca japońskiego lub chińskiego, winnika zmiennego, zwanego koralikowym lub porcelanowym pnączem (prawdopodobnie w parze z winnikiem japońskim *makino*) oraz pełnoplastycznie wyrzeźbiony owocu cytronu, znanego jako ręka lub dłoń Buddy, jako uchwyt w zwieńczeniu<sup>45</sup>. Na brzuścach i pokrywie Koszyczków I i II znalazły się kompozycje przedstawiające owoce i warzywa: dynię (*Cucurbita*), tykwę (*Lagenaria seringe*), cytron (*Citrus medica*), śliwę chińską (zwana morelą japońską, *Prunus mume*) i brzoskwinie (*Prunus persica*) (il. 15–16).

Na Koszyczku III (paterce) dekoracja na elementach konstrukcyjnych i pośrodku ażurowych paneli rzeźbiona jest reliefowo i jednostronnie

42 <http://www.chinaonlinemuseum.com/painting-flowers-signs.php> (dostęp: 21 V 2020).

43 W identyfikacji większości roślin przedstawionych na panelach Koszyczków I, II i III pomogli mi dr inż. Damian Makowski i Alicja Łoboda z Muzeum Pałacu Króla Jana III w Wilanowie, za co w tym miejscu serdecznie dziękuję.

44 Ideogramy fonetyczne to zapożyczenie fonetyczne. Tradycyjna gra słów, wywodzące się z podobieństw fonetycznych i zapisu brzmienia sylab w formie połączonych ideogramów i symbolicznych roślin i/lub zwierząt. W grę wchodzi również inne ukryte lub przypuszczalne znaczenia, [http://www.neijia.net/neijia/ideogramy\\_29.html](http://www.neijia.net/neijia/ideogramy_29.html); [http://www.neijia.net/neijia/geneza\\_31.html](http://www.neijia.net/neijia/geneza_31.html) (dostęp: 11 XII 2020) – autorem obu artykułów jest Bartłomiej Jabłoński; <http://zs-halinow.edu.pl/wp-content/uploads/2016/10/4-PISMO-CHINSKIE.pdf> (dostęp: 21 II 2021).

45 Szczegółowe opracowanie dotyczące symboliki przedstawień roślinnych w dekoracji zespołu kościanych Koszyczków z Wilanowa znalazło się w jednym z rozdziałów przygotowywanej dysertacji autorki artykułu.

polichromowana. Na elementach szkieletu kołnierza paterki umocowano wąskie, reliefowe plakiety, przedstawiające gałązki z różami chińskimi (?) lub peoniami w dwóch kolorach, a na każdym z ośmiu ażurowych paneli umieszczono inne kwiaty: begonię, irysa chińskiego lub liliowca, kwiat jabłoni, orchideę, astry chińskie, kamelię chińską, kwiaty moreli i peonii. Rośliny w plakietach przedstawiono realistycznie i z dużą swobodą, ze znajomością zasad kompozycji obowiązujących w chińskim malarstwie.

Nawet jako destruktury Koszyczki są świadectwem wysokiego poziomu umiejętności chińskich rzemieślników. Sądzone, że zostały wykonane w jednym z kantońskich warsztatów jako wyroby eksportowe dla zachodnich kupców, jednak badania stylistyki i technologii wykonania oraz analizy porównawcze z podobnymi obiektami z kości słoniowej<sup>46</sup> zrodziły pewne wątpliwości w tej kwestii. Być może były one przeznaczone na rynek wewnętrzny, dla chińskiej klienteli. Przemawiają za tym tradycyjna chińska pozytywna symbolika dekoracji i zawarta w nich wielowarstwowa „życzeniowa”, „magiczna” intencja<sup>47</sup>. Możliwe jest również, że mamy tu do czynienia z przypadkiem powielania starszych, popularnych, „wyuczonych” wzorów przedmiotów i dekoracji przez rzemieślników zatrudnionych w kantońskich warsztatach. Mogły one wreszcie być wykonane przez „wędrownego” rzemieślnika wykształconego w innym ośrodku, który wyemigrował do Kantonu ze względów zarobkowych.

W związku z planami konserwatorskimi dotyczącymi zespołu Koszyczków pojawiła się okazja do głębszego opracowania tego tematu, który z pewnością będzie kontynuowany. Biorąc pod uwagę skąpe źródła i dotychczasowe wyniki badań konserwatorskich, udało się uzyskać już wiele informacji na ich temat. Wilanowskie zbiory sztuki dalekowschodniej wciąż są przedmiotem badań; mało rozpoznany jest, na przykład, wątek kolekcjonerski po śmierci Stanisława Kostki Potockiego, wzbogacania zbiorów muzeum wilanowskiego przez jego syna Aleksandra. To wszystko pozostaje przedmiotem planowanych prac badawczych. Równoległe trwają pilotażowe działania konserwatorskie przy pokrywie Koszyczka I. Planowana jest kompleksowa konserwacja i restauracja wszystkich trzech obiektów, aby mogły ponownie stać się częścią ekspozycji pałacowej jako element historycznej kolekcji wilanowskiej. Największym konserwatorskim wyzwaniem pozostaje jednak ich restauracja i przechowywanie.

46 Z obiektami ze zbiorów Muzeum Narodowego w Warszawie, udostępnionymi w internecie lub w drukowanych publikacjach.

47 Sfera pozytywnej symboliki jest do dziś obecna i odgrywa bardzo ważną rolę w kulturze chińskiej, zwłaszcza przynosząca szczęście, dobrobyt i zdrowie. Pojawia się m.in. w talizmanach, dekoracjach, malarstwie, na budynkach, ubraniach itd.

**Źródła**

Archiwum Główne Akt Dawnych, Archiwum Gospodarze Wilanowskie, Dział XXI, Zarząd Pałaców, Muzeum i Parków Wilanowskich, sygn. 174, 175, 183, 185, 189

**Opracowania**

- Alkemede K., *Wybrane elementy wystroju apartamentu chińskiego na piętrze korpusu głównego pałacu wilanowskiego i jego zmiany na przestrzeni dziejów – nowe spojrzenie*, „Studia Wilanowskie”, t. 26, 2019, s. 57–82.
- Bayley K., *A note on Prussian blue in nineteenth-century Canton*, „Studies in Conservation”, t. 57, 2012, nr 2, s. 116–121.
- Eastaugh N., Walsh V., Chaplin T., Siddall R., *Pigment Compendium. A Dictionary of Historical Pigments*, Oxford 2004, s. 308–309.
- Cholewińska-Kruszyńska A., *Królewskie pamiątki w Łańcucie*, „Spotkania z Zabytkami”, t. 35, 2011, nr 1–2, s. 52–55.
- English and Chinese Vocabulary. The Latter in the Canton Dialect*, red. R. Morrison, Calcutta 1840.
- Fijałkowski W., *Wilanów*, Warszawa 1973.
- Gao Yufang, Clark G.S., *Elephant ivory trade in China: Trends and drivers*, „Biological Conservation”, t. 180, 2014, s. 23–30.
- Kappus S.I.R., „China’s Ivory. An approach to conflict between tradition and ethical responsibility”, praca magisterska napisana na wydziale Arts & Culture – Design, Culture & Society, Universiteit Leiden, <https://studenttheses.universiteitleiden.nl/access/item%3A2663547/view>, s. 12 (dostęp: 16 VI 2021).
- Kopplin M. przy współudziale Kwiatkowskiej A., *Chinois. Drezdeńska sztuka lakiernicza w Pałacu Wilanowskim*, Münster–Warszawa 2006, s. 85.
- Leidy D.P., Wai-fong A. Siu, Watt J.C.Y., *Ivory. Chinese Decorative Arts*, „Metropolitan Museum of Art Bulletin”, t. 55, 1997, nr 1, s. 37–44.
- Łakomska B., *Miłośnicy „chińskości” w dawnej Polsce”. Od siedemnastego do początków dziewiętnastego wieku*, Warszawa 2008, s. 82–86.
- Piotrowski J., *Zamek w Łańcucie. Zwięzły opis dziejów i zbiorów*, Lwów 1933.
- Potocki S.K., *O sztuce u dawnych, czyli Winkelman polski*, Warszawa 1815.
- Rudniewski P., *Pigmenty i ich identyfikacja*, Warszawa 1994.
- Russell M., *Contemplating Buddha’s countenance – the Bao Xiang Hua (aka Hosoge or ‘Lotus or Peony Scroll’) in Qing and 20<sup>th</sup> Chinese porcelain*, 2019 <https://watersilkdragon.wordpress.com/2019/09/05/contemplating-buddhas-countenance-the-bao-xiang-hua-%E5%AE%9D%E7%9B%B8%E8%8A%B1-aka-hosoge-or-lotus-or-peony-scroll-in-qing-and-c20th-chinese-porcelain/> (dostęp: 21 V 2021).
- Van Campen J., *Masters of the Knife: Chinese Carving in Wood, Ivory and Soapstone*, „Rijksmuseum Bulletin”, t. 59, 2011, nr 2, s. 152–173.
- Welch P. Bjaaland, *Chinese Art, A Guide to Motifs and Visual Imagery*, North Clarendon (VT) 2008.
- Zasławska D.N., *Chinoiserie w Wilanowie*, Warszawa 2008.

Heymfeld R., *The Canton System of Trade*, 2018, <http://ralph.heymsfeld.com/> (dostęp: 14 IX 2021).

### Netografia

- <http://64.130.23.120/sculpture/ivory-carving.htm> (dostęp: 10 V 2020).  
<http://ralph.heymsfeld.com/> (dostęp: 14 IX 2021).  
<http://www.chinaonlinemuseum.com/carving-ivory.php> (dostęp: 16 VI 2021).  
<http://www.chinaonlinemuseum.com/painting-flowers-signs.php> (dostęp: 21 II 2021).  
[http://www.neijia.net/neijia/ideogramy\\_29.html](http://www.neijia.net/neijia/ideogramy_29.html) (dostęp: 21 II 2021).  
<http://www.thepeacefulsea.com/canton-system.html> (dostęp: 14 IX 2021).  
[https://books.google.pl/books?id=udJUAAAACAAJ&printsec=frontcover&redir\\_esc=y#v=onepage&q&f=false](https://books.google.pl/books?id=udJUAAAACAAJ&printsec=frontcover&redir_esc=y#v=onepage&q&f=false) (dostęp: 7 V 2020).  
<https://polona.pl/item/o-sztuce-u-dawnych-czyli-winkelman-polski-cz-1,OTE1OTY2NTI/7/#item> (dostęp: 13 VIII 2021).  
<https://studenttheses.universiteitleiden.nl/access/item%3A2663547/view> (dostęp: 16 VI 2021).  
<https://watersilkdragon.wordpress.com/2019/09/05/contemplating-buddhas-countenance-the-bao-xiang-hua-%E5%AE%9D%E7%9B%B8%E8%8A%B1-aka-hosoge-or-lotus-or-peony-scroll-in-qing-and-c20th-chinese-porcelain/> (dostęp: 21 V 2020).  
<https://www.britannica.com/event/Canton-system> (dostęp: 20 III 2020).  
<https://www.britannica.com/topic/ivory> (dostęp: 23 X 2020).  
<https://www.smithsonianmag.com/history/the-great-british-tea-heist-9866709/> (dostęp: 10 V 2020).  
[https://www.wilanow-palac.pl/izabela\\_z\\_czartoryskich\\_lubomirska.html](https://www.wilanow-palac.pl/izabela_z_czartoryskich_lubomirska.html) (dostęp: 21 III 2021).

## SPIS ILUSTRACJI

- s. 207 Zachowane elementy pokrywy, podstawy i brzuśca Koszyczka I; fot. Zbigniew Reszka, Muzeum Pałacu Króla Jana III w Wilanowie
- s. 208 Ażurowa kula z kolekcji wilanowskiej, zakupiona w 1814 r. przez Stanisława Kostkę Potockiego; fot. Zbigniew Reszka, Muzeum Pałacu Króla Jana III w Wilanowie
- s. 209 Mechaniczne uszkodzenia widoczne na krawędziach nacięć i ślady wiertła na spodniej stronie reliefowej plakiety z pokrywy Koszyczka I, zdjęcie pod mikroskopem 3D RH-2000 firmy HIIROX; fot. Anna Tomkowska, Muzeum Pałacu Króla Jana III w Wilanowie
- s. 210–211 Przykłady zastosowanych złącz w elementach konstrukcyjnych Koszyczków I i III; fot. Zbigniew Reszka, Muzeum Pałacu Króla Jana III w Wilanowie
- s. 212 Widoczne ślady wiertła na odwrocie jednego z elementów szkieletu pokrywy Koszyczka I; fot. Anna Tomkowska, Muzeum Pałacu Króla Jana III w Wilanowie
- s. 215 Niezachowany łańcucki koszyk z kości słoniowej Marszałkowej Lubomirskiej; fot. Józef Piotrowski, lata 20.–30. XX w., Archiwum Muzeum-Zamku w Łańcucie

- s. 217 Strona 77 Inwentarza z 1832 r., z pierwszą wzmianką o miejscu przechowywania Koszyczków I, II i Koszyczka III (paterki); Muzeum Pałacu Króla Jana III w Wilanowie
- s. 219 Sekretera, w której przechowywano zbiór artefaktów z kości słoniowej w Pokoju Chińskim Sypialnianym, widoczna po prawej stronie karty pocztowej z 1930 r. (obecny Pokój Średni), obok ta sama sekretera – stan obecny; fot. Zbigniew Reszka, Muzeum Pałacu Króla Jana III w Wilanowie
- s. 223 Owoc cytron z pokrywy oraz tykwa i dynia z paneli brzośca Koszyczka I; fot. Zbigniew Reszka, Muzeum Pałacu Króla Jana III w Wilanowie

### **IRMA FUKS-REMBISZ**

Absolwentka Wydziału Konserwacji i Restauracji Dzieł Sztuki Akademii Sztuk Pięknych w Warszawie i podyplomowego Studium Pedagogicznego przy warszawskiej ASP. Pracownik Działu Prewencji i Konserwacji Muzeum Pałacu Króla Jana III w Wilanowie, od 2011 r. Kierownik Pracowni Konserwacji Rzeźby. Opiekun konserwatorski m.in. zbiorów ceramiki, rzeźb wykonanych z różnych surowców, w tym z kości słoniowej oraz dekoracji sztukatorsko-rzeźbiarskich i kamieniarskich w pałacu. Kuratorka prac w zakresie konserwacji, restauracji oraz kopii rzeźb kamiennych z kolekcji wilanowskiej. Autorka i współautorka publikacji o tematyce związanej z opieką nad zabytkami, konserwacją oraz kopiowaniem rzeźb.

Kontakt: [ifuks@muzeum-wilanow.pl](mailto:ifuks@muzeum-wilanow.pl)

Opracowanie wykonano w ramach prac statutowych muzeum.