



Muzeum Pałac w Wilanowie
 ul. Stanisława Kostki Potockiego 10/16
 02-958 Warszawa
 tel.: (22) 842 81 01, 842 48 09
 fax: (22) 842 31 16
 e-mail: muzeum@muzeum-wilanow.pl,
 konserwacja@muzeum-wilanow.pl
www.wilanow-palac.pl

Autorzy fotografii: Z. Reszka, W. Holnicki, I. Fuks-Rembisz, J. Gasparska



→ Konserwacja porcelany



Sztuka Konserwacji - Muzeum Pałac w Wilanowie



→ Konserwacja porcelany

Wśród bogatego wyposażenia pałacu w Wilanowie ważne miejsce zajmuje unikatowa kolekcja ceramiki. Na szczególną uwagę zasługuje zespół dekoracyjnych wyrobów z porcelany miśnieńskiej. Reprezentują one wysoki poziom artystyczny, a niektóre są wyjątkowej klasy dziełami sztuki.

Do takich należy grupa XVIII-wiecznych naczyń, których autorem modeli był Johann Joachim Kaendler, m. in. zespół wazonów pot-pourri z ażurowymi pokrywami. Zarówno ich brzusce, jak i pokrywy ozdobiono bogatą dekoracją plastyczną, pokrytą



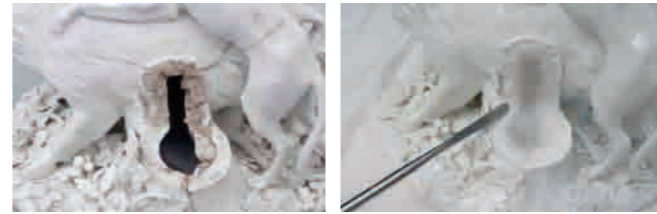
wielobarwną malaturą i złoceniami. Wzbogacają je płaskorzeźbione motywy rocaille'owe, a przede wszystkim kompozycje pełnoplastyczne z gałązkami kwiatów i owoców oraz figurami puttów i kobiet.

Pomimo trudnej historii wilanowskich zbiorów te egzemplarze miśnieńskie przetrwały, choć ich wygląd jest daleki od ideału. Wiele z nich w przeszłości było reperowanych przy użyciu różnych klejów, żywic i mas plastycznych, inne mają liczne uszkodzenia: są splekane i brakuje im sporo drobnych fragmentów. Porcelanowe dzieła sztuki wymagają stałej opieki konserwatorskiej. W wyniku systematycznych przeglądów są kolejno poddawane zabiegom konserwatorskim. W wielu przypadkach obejmują one odtworzenie nawet dwustu utraconych detali w jednym zabytku.

Na wstępie prac dokumentuje się merytorycznie i fotograficznie stan zachowania obiektu, a następnie analizuje się jego zniszczenia, wykonuje badania i opracowuje szczegółowy program działań. Usuwa się wtórne reperacje i spoiny. Powierzchnię oczyszcza się z zabrudzeń, przebarwień i starych retuszy. W razie potrzeby wykonuje się zabiegi odsalania.



Następnie scala się czerep: fragmenty są sklewane, a osłabione partie wzmacniane. Potem przystępuje się do uzupełniania drobnych ubytków i rekonstrukcji



brakujących partii eksponatu. By je rzetelnie wykonać, konieczne jest przeprowadzenie studiów historycznych, archiwalnych i porównawczych. Tu nieodzowna jest pomoc historyków sztuki oraz konsultacje ze specjalistami z różnych dziedzin, np. botaniki.

Brak jednoznacznego rozpoznania zmusza konserwatora do aranżacji zabezpieczającej miejsce uszkodzenia aż do czasu pozyskania materiałów pomocnych w odtworzeniu niezachowanego elementu.



Przy rekonstrukcji brakującego detalu praca konserwatora rozpoczyna się od wymodelowania uzupełnienia w skali 1:1, z którego zdejmuje się formę (negatyw). Następnie sporządzany jest odlew lub wycisk z masy imitującej porcelanę (pozytyw), który jest dopasowywany w miejsce ubytku. Po wklejeniu jest on cyzelowany: wstępnie z użyciem mikroszlifierki, a później dopracowywany i szlifowany ręcznie. Jest to bardzo żmudne zajęcie.



Po opracowaniu formy i powierzchni odtwarzany element pokrywany jest powłoką imitującą szkliwo. Na koniec wykonuje się scalanie kolorystyczne: retuszuje drobne uzupełnienia i odtwarza dekorację malarską na zrekonstruowanych partiach. Do tego celu wykorzystuje się specjalne farby oraz werniksy do szkła i porcelany. Aplikuje się je najczęściej „na zimno”, co oznacza, że powłoki barwne uzyskują odpowiednie parametry i wygląd bez obróbki termicznej.



W konserwacji porcelany stosuje się materiały zastępcze: spoiny i kleje syntetyczne, wypełniacze i pigmenty mineralne. Skurcz, który towarzyszy suszeniu i wypatowi tego tworzywa, sprawia, że korzysta się z tej technologii wyjątkowo, najczęściej w przypadku odtwarzania całych elementów lub przedmiotów.

Pieczotowicie przeprowadzone prace pozwalają odzyskać utracone piękno. Wilanowskie obiekty można podziwiać na ekspozycji we wnętrzach pałacu.

