

Projekt współfinansowany przez Unię Europejską ze środków Europejskiego Funduszu Rozwoju Regionalnego w ramach Programu Infrastruktura i Środowisko

Muzeum Pałacu Króla Jana III w Wilanowie  
ul. Stanisława Kostki Potockiego 10/16  
02-958 Warszawa  
tel.: (22) 54 42 700  
fax: (22) 842 31 16  
e-mail: muzeum@muzeum-wilanow.pl  
www.wilanow-palac.pl  
www.sklep.wilanow-palac.pl

więcej informacji: [http://wilanow-palac.pl/o\\_muzeum/opieka\\_konserwatorska](http://wilanow-palac.pl/o_muzeum/opieka_konserwatorska) Tekst: E. Modzelewska



# → Prace konserwatorskie w apartamentach królewskich



Sztuka Konserwacji - Muzeum Pałacu w Wilanowie



## → Prace konserwatorskie w apartamentach królewskich

**W pałacu oczekiwania zwiedzających są inne niż w tradycyjnych muzeach. Tu poszukuje się autentyczności miejsca i bezpośredniego kontaktu z dziełami sztuki, a nie tylko pięknych przedmiotów zamkniętych w gablotach. Dlatego tak ważne jest odtwarzanie harmonii w historycznych wnętrzach, co nie jest łatwe ze względu na ich dawne przeobrażenia.**

Dla obecnego wizerunku rezydencji wilanowskiej zasadnicze znaczenie ma osobowość króla Jana III i jego żony Marii Kazimiery, ale nie bez znaczenia są zmiany wprowadzane przez kolejnych właścicieli, m.in. Elżbietę Sieniawską, Augusta II Mocnego i rodzinę Potockich. Różnorodność stylistyczna i materiałowa dekoracji wnętrz wymaga poszukiwania najwłaściwszych rozwiązań konserwatorskich i restauratorskich dla każdego pomieszczenia i każdego zabytku. Najlepszą okazją do tego są kompleksowe prace konserwatorskie i towarzyszące im badania.

Od 2004 roku udaje się muzeum pozyskiwać środki zarówno na konserwację elewacji jak i najstarszych wnętrz pałacowych. W ramach projektu realizowanego w latach 2009-2013<sup>1</sup> pracami objęto sześć kolejnych pomieszczeń w korpusie pałacu – Sypialnię Króla wraz z przylegającymi Gabinetem Chińskim i Garderobą Króla, Wielką Sienią, Gabinetem Holenderskim oraz Gabinetem al Fresco.

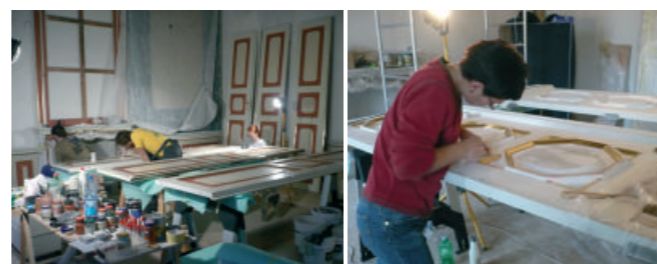
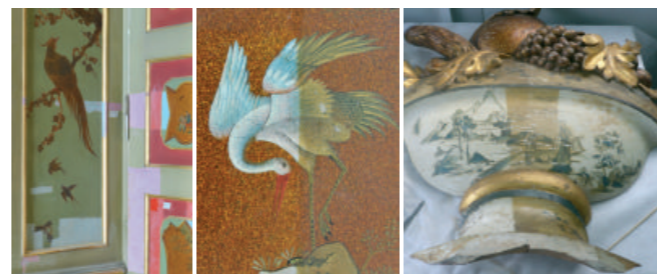
Tak szeroko zakrojone działania, bez wyłączenia ruchu turystycznego w pałacu zawsze są wielkim wyzwaniem organizacyjnym. Przed rozpoczęciem prac z wszystkich pomieszczeń należało usunąć eksponowane obiekty, zdemontować nie ruszane przez kilkadziesiąt lat fragmenty dekoracji ścian i sufitów.



Pałac stał się wielką pracownią dla licznych zespołów konserwatorów współpracujących z historykami sztuki i innymi specjalistami.



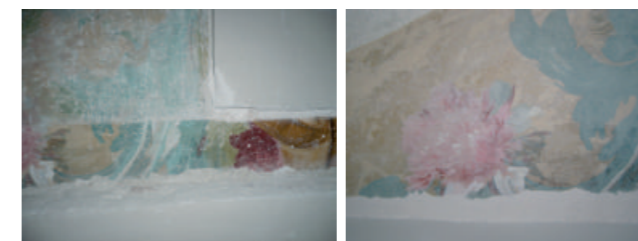
<sup>1</sup> Projekt „Rewitalizacja i digitalizacja XVII-wiecznego zespołu pałacowo-ogrodowego w Wilanowie-etap III”.



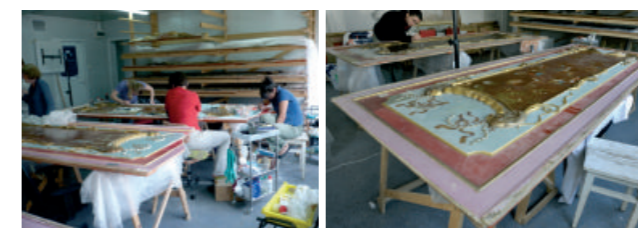
Odstłonięte ściany, oczyszczone sztukaterie i gzymsy pozwoliły na nowe obserwacje i odkrycia wiele mówiące o zmianach jakie zachodziły we wnętrzach pałacowych już za życia króla.



Malowidła i polichromowane panele ściennie pozbawione wieloletniej patyny oraz dawnych zmienionych przez czas rekonstrukcji odzyskiwały stopniowo pierwotne barwy.

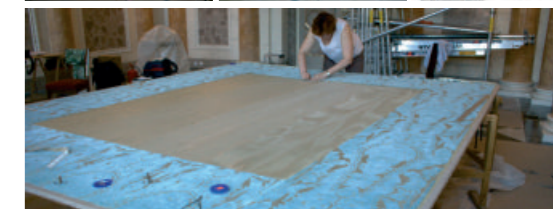
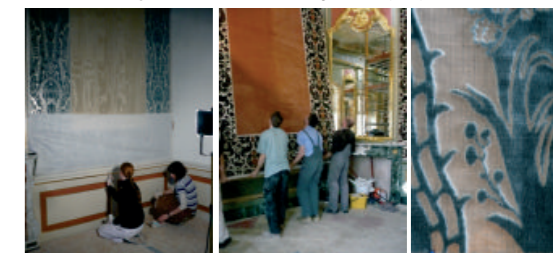


Równocześnie w pracowniach przygotowanych na terenie muzeum inne zespoły pracowały przy zdemontowanych plafonach, obiciach ściennych i obrazach na płótnie oraz drewnianych boazeriach.



Pracom mającym na celu poprawę i ustabilizowanie stanu zabytków, od początku towarzyszyło myślenie o ich estetyce i znaczeniu historycznym. Bez precedensu był zakres rekonstrukcji obić ściennych – całkowite zastąpienie oryginalnych tkanin welurowych ich rekonstrukcjami. Decyzja o zamontowaniu nowych tkanin w Sypialni Króla i Gabinetem Holenderskim wynikała przede

wszystkim z bardzo złego stanu zachowania oryginałów, jednocześnie umożliwiła przywrócenie wnętrzom ich dawnej kolorystyki.



Dodatkowo w Sypialni Króla stanęło zrekonstruowane toż paradne, stylistycznie odpowiadające rozwiązaniom z początku XVIII w., na co pozwoliły zachowane historyczne zapisy i prace porównawcze. Odtworzone także zostały dekoracje tekstylne okien i drzwi.



W trakcie prac restauratorskich konserwatorzy wspierani przez ekspertów poszukiwali powiązań architektury z malarstwem i rzeźbą, tak charakterystycznych dla epoki baroku. Efekty przeprowadzonych prac opartych na wnikliwych badaniach pozwoliły na nowe spojrzenie na bogate barokowe wnętrza, miejscami jednorodnie stylowo jak Gabinet al Fresco czy Gabinet Chiński Króla, a gdzie indziej złożone np. w Wielkiej Sieni z elementami z XVII, XVIII i XIX w. Zapraszamy do apartamentów królewskich w ich nowej odstonie.