



EDUKACJA SPOŁECZNA W KONFLIKCIE URBANIZACYJNO-EKOLOGICZNYM NA TERENIE MUZEUM PAŁACU W WILANOWIE



MUZEUM PAŁACU
Króla Jana III
w WILANOWIE





EDUKACJA SPOŁECZNA W KONFLIKCIE URBANIZACYJNO – EKOLOGICZNYM NA TERENIE MUZEUM PAŁACU W WILANOWIE

Pałac króla Jana III i otaczający go park znajdują się na obrzeżach miasta, które dynamicznie się rozwija. Powstające wokół historycznej rezydencji królewskiej nowe osiedla i systemy komunikacyjne powodują wzrost natężenia ruchu i zanieczyszczenia środowiska w Wilanowie. Unikalny ekosystem, na który składają się barokowy pałac z kolekcją dzieł sztuki, ogrodami i parkiem, podlega presji urbanizacyjnej. Zespół złożony z pracowników Muzeum Pałacu Króla Jana III w Wilanowie wraz z zaproszonymi do współpracy ekspertami bada to zjawisko i opracowuje strategie minimalizowania niepożądanych efektów urbanizacji i zmian klimatycznych.

Wsparcie ze strony Mechanizmu Finansowego Europejskiego Obszaru Gospodarczego 2009–2014 pozwala nam realizować projekt „Edukacja społeczna w konflikcie urbanizacyjno-ekologicznym na terenie Muzeum Pałacu w Wilanowie”.

Celem tego projektu jest przekazanie społeczeństwu wiedzy na temat różnorodności biologicznej ekosystemu w granicach historycznej rezydencji wilanowskiej i – co za tym idzie – budowanie poczucia wspólnej odpowiedzialności społecznej za zachowanie biologicznej, ekologicznej i ekonomicznej wartości tego unikalnego obszaru, gdzie kultura spotyka się z naturą.

Nasz projekt, którego efekty będziemy przekazywać na bieżąco w formie prelekcji, wykładów, warsztatów, wystaw oraz publikacji na stronie internetowej, pomoże społeczności lokalnej, uczniom i nauczycielom, miłośnikom przyrody, urbanistom i pracownikom innych muzeów zarządzających zespołami parkowo-pałacowymi rozpoznać i zrozumieć charakter zmian. Naszym celem jest więc także rozpoznanie zagrożeń i powstrzymanie degradacji ekosystemu funkcjonującego w obrębie wielkiego miasta.



Jako publiczna instytucja kultury muzeum realizuje swą misję integracji edukacji kulturalnej i przyrodniczej, przekształcając się w muzeum kultury i natury. Podtrzymujemy tym samym tradycję ukształtowaną przez króla Jana III Sobieskiego, który po 1677 r. zaczął budować w Wilanowie swój letni pałac otoczony ogrodami i parkiem, z wielkim gospodarstwem rolnym. Popularyzujemy opisanie w źródłach historycznych zainteresowania i osiągnięcia króla, który był nie tylko wojownikiem, lecz także zamiłowanym gospodarzem oraz mecenasem sztuk i nauk. Kolejni właściciele rezydencji kultywowali tradycję tego miejsca, rozbudowywali pałac i park, tu też w 1805 r. powstało pierwsze polskie muzeum sztuki założone przez Stanisława Kostkę Potockiego i udostępnione społeczeństwu w czasach, gdy państwo polskie znikło z mapy Europy.

Strategia muzeum obejmuje ochronę dziedzictwa kulturowego i przyrodniczego, wychowanie poprzez historię i sztukę, a także przez poznawanie przyrody. Ukończona niedawno częściowa rewitalizacja ogrodów przypałacowych stała się ważną atrakcją turystyczną, a uzupełnienie jej programami edukacji ekologicznej przyczyni się do podniesienia poziomu wiedzy o wartości siedlisk przyrodniczych na 89 ha terenu muzeum i w jego sąsiedztwie, jak również o potrzebie ich ochrony.

Utrzymanie efektów rewitalizacji i właściwe gospodarowanie zasobami przyrodniczymi i kulturowymi jest konieczne dla zrównoważenia zagrożeń utraty bioróżnorodności w urbanizowanym otoczeniu będącym w centrum zainteresowania inwestorów budowlanych.





Muzeum jest opiekunem zabytkowych parków: wilanowskiego i morysińskiego, który od 1996 r. stał się rezerwatem przyrody. Na terenie parku znajduje się Jezioro Wilanowskie, płynie też Potok Służewiecki. W granicach muzeum znajduje się ok. 13 000 drzew, w tym ponad 40 pomników przyrody. Ze względu na cenne wartości zasobów dziedzictwa przyrodniczego i kulturowego utworzono tu w 2012 r. Wilanowski Park Kulturowy.

Krajobraz wilanowski w granicach pomnika historii jest ostatnią pozostałością pejzażu Pradoliny Wisły na Mazowszu, ukształtowanego przez miejscowych rolników i hollenderskich osadników. Starodrzew parków i kompozycje ogrodowe są zespołami przy-

rodniczymi o bardzo dużej bioróżnorodności flory i fauny, tworzą swego rodzaju mikroklimat.

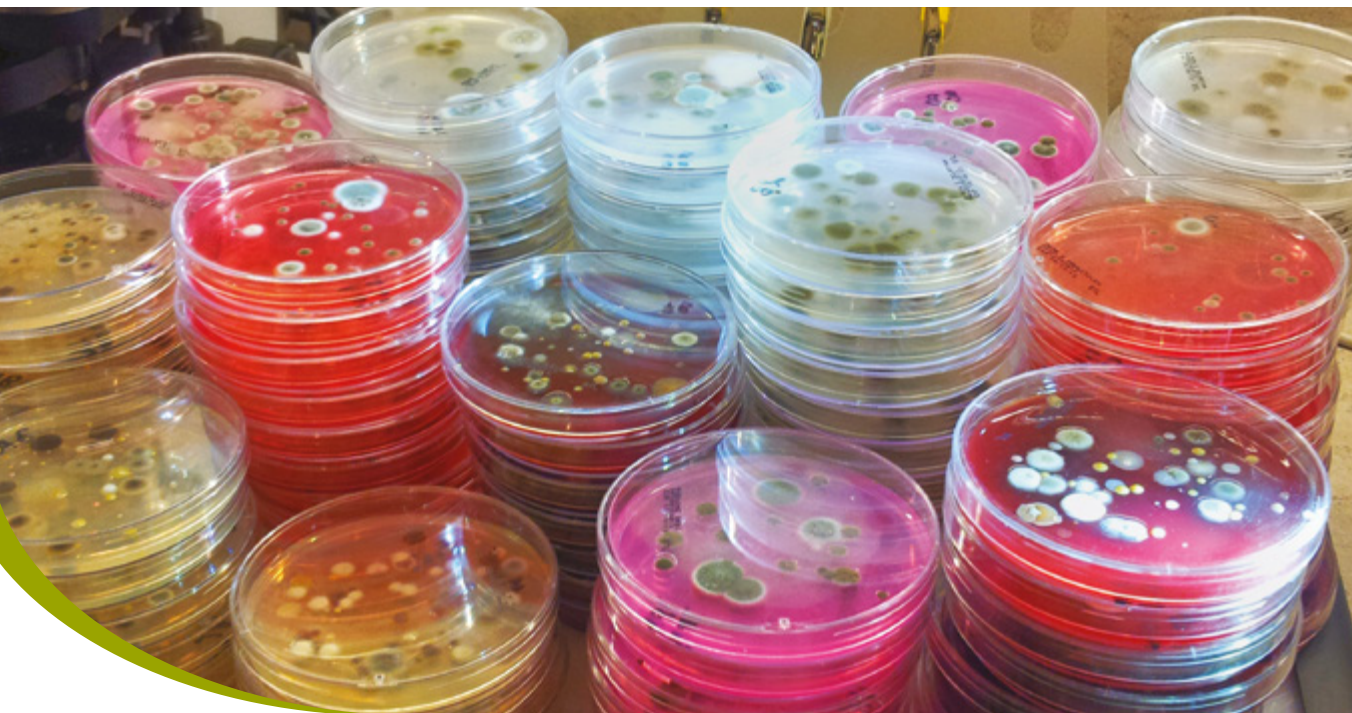
Projekt ma charakter innowacyjny ze względu na kompleksowość działań stanowiących wzór najlepszych praktyk, dotychczas w Polsce niestosowanych: połączenie zagadnień edukacji kulturalnej oraz edukacji przyrodniczej i niezbędnych dla jej prowadzenia odpowiednich badań nad bioróżnorodnością ekosystemu i jego ochroną. Powstałe w ramach projektu materiały i wyniki badań posłużą do kontynuacji działań edukacyjno-badawczych, a zastosowane nowoczesne technologie zapewnią dostępność treści dla odbiorców w nieograniczonym czasie.



CO ROBIMY?

W ramach projektu prowadzimy badania powietrza, wody, zwierząt i roślinności, m.in. analizy składu powietrza na terenie pałacu w Wilanowie i na terenie otaczających go ogrodów, przygotowujemy też diagnozę możliwych zagrożeń związanych z rozwojem infrastruktury miejskiej.

Badamy i opisujemy aktualny stan bioróżnorodności zbiorowisk w obrębie najbliższego otoczenia pałacu w Wilanowie i ogrodów, w tym ekosystemów wodnych – wód stojących i płynących, a także bioróżnorodności flory i fauny ekosystemów lądowych – z drzewień i krzewów, trawników i zbiorowisk roślin jednorocznych.



Rejestrujemy aktualny stan badań wykorzystując platformę bazodanową GIS (Geographic Information System), która umożliwi rejestrację i uzupełnienie wiedzy o zinwentaryzowanych już zasobach przyrodniczych i historycznych muzeum. Wyniki badań zostaną przedstawione w postaci map zasobów i map tematycznych. Geobaza wraz z wynikami analiz będzie dostępna poprzez serwis WWW muzeum.

Przygotowujemy 3 nowe ścieżki edukacyjne z ułatwieniami dla osób niewidomych i słabowidzących, organizujemy też spotkania ze specjalistami, 20 lekcji wyjazdowych w szkołach, program „Lato w mieście” oraz program przyrodniczy na terenie ogrodów wilanowskich „Pod parasolkami”.

Odtwarzamy na podstawie danych historycznych barć leśną oraz ul, organizujemy pokazy na temat tradycyjnego pszczelarstwa, w tym dziania barci. Odtwarzamy również historyczny ogród „pożytkowo-fruktyfikujący” w postaci kwater, inspektów i szkółki oraz ogród różany z roślinami uprawianymi przed 200–300 laty.

W ramach istniejącego już w muzeum systemu informacyjnego opartego o technologię fotokodów opracowujemy nowe treści (punkty w przestrzeni parku) dotyczące problematyki bioróżnorodności, prezentu-



jące wyniki badań realizowanych w ramach projektu. Nowa aplikacja mobilna (dla iOS, Android, WindowsPhone) w dwóch wersjach językowych (polski i angielski), pracująca w systemie rozszerzonej rzeczywistości (Augmented Reality) pozwoli na prezentację wyników badań w formie interaktywnego spaceru po terenie wilanowskiego parku. Użytkownicy będą mieli możliwość obserwacji zjawisk przyrodniczych niewidocznych na co dzień i oceny przekształceń środowiska w cyklu rocznym.



autorzy zdjęć: Julia Dobrzańska, Wojciech Holnicki, Agnieszka Laudy
informacje o projekcie: www.wilanow-palac.pl
www.facebook.com/wilanow

Projekt realizowany w ramach Programu Operacyjnego PL02

„Ochrona różnorodności biologicznej i ekosystemów” MF EOG 2009-2014

Całkowity koszt kwalifikowalny: 1 647 039 zł
Wnioskowana kwota dofinansowania: 1 399 983 zł
Całkowite wydatki (z VAT): 1 950 848 zł

