

Irena Voisé

## STRATY WOJENNE W ZBIORACH MALARSTWA W WILANOWIE.

**H**istoryczna kolekcja malarstwa w Wilanowie, jedna z najstarszych i najbardziej cenionych w Polsce, budzi stałe zainteresowanie i zachęca do dalszych, coraz wnikliwszych badań i poszukiwań.

Ten wyjątkowy w swoim rodzaju zbiór obrazów, który zawdzięcza swe powstanie głównie Stanisławowi Kostce Potockiemu, zawiera nie tylko znakomitą galerię rodową wszystkich kolejnych właścicieli Wilanowa, wizerunki królów polskich i znanych osobistości historycznych, ale w skład jego wchodzi również wspaniała kolekcja malarstwa europejskiego.

Mimo kataklizmów dziejowych ostatnich dwóch stuleci, zbiór ten, choć częściowo rozproszony, zachował się w swej większej części do dnia dzisiejszego.

Niniejszy artykuł, po wcześniejszych publikacjach: "Galerii malarstwa Stanisława Kostki Potockiego" i "Portrecie polskim w zbiorach wilanowskich"<sup>1/</sup>, stanowi kolejny etap prac nad odtworzeniem pierwotnego stanu ga-

---

1/ I. V o i s é, T. G ł o w a c k a - P o c h e ć, Galeria malarstwa Stanisława Kostki Potockiego w Wilanowie, Warszawa 1974; I. V o i s e, Portret polski w zbiorach wilanowskich, "Studia Wilanowskie", VII, 1981, s.5.

lerii, t.j. katalog obrazów zaginionych podczas ostatniej wojny.

Podstawą do przedstawienia niniejszego wykazu była przede wszystkim, niepełna niestety, ich dokumentacja fotograficzna, sporządzona przez Jana Morawińskiego<sup>2/</sup> oraz reprodukcje zamieszczone w dawnych publikacjach<sup>3/</sup>.

Podobnie, jak w poprzednio cytowanych opracowaniach /por.przyp.1/, podstawowym materiałem stały się zachowane do dziś stare dokumenty i inwentarze zbiorów wilanowskich, zdekompletowane niestety w czasie ostatniej wojny, a obejmujące okres od końca XVIII w. do roku 1932<sup>4/</sup>.

2/ Z dokumentacji tej można było skorzystać dzięki uprzejmości małżonki autora, dr Marii Morawińskiej-Brzeźnickiej, która udostępniła nam ten cenny materiał.

3/ H. Skimborowicz, W. Gerson, Wilanów. Album widoków i pamiątek, Warszawa 1877; E. Łunicki, Wilanów, Warszawa 1915; Sichergestellte Kunstwerke im Generalgouvernement, Breslau /1940/.

4/ Inwentarze zbiorów wilanowskich, obecnie w Arch.Gł. Akt Dawnych w Warszawie, AGWil., Zarząd Muzeum w Wilanowie oraz ich oryginały lub odpisy w Ośrodku Dokum.Nauk. Muzeum w Wilanowie, dział Materiałów Źródłowych. Do niniejszego opracowania spośród 24 zachowanych posłużyły:  
 - Inwentarz pałacu willanowskiego [...] 1793 spisany /AGAD, j.w., nr 166; ODN M.Żr.110/; - Spis obrazów willanowskich Dnia 10. 8br. R.1821 /AGAD nr 167, ODN M.Żr.18/;  
 - Catalogue des Tableaux [...] de la Gallerie de Wilanów fait l'année 1825 /rkp.ODN M.Żr.184/; - Spis obrazów znajdujących się w [...] Galleryi Pałacu Willanowskiego [...]/ 1840 sporządzony [K.Karniewski] /AGAD nr 171, ODN M.Żr.172/; - Inwentarz obrazów z poł.XIX w. /niepełny: nry inw.1-404 i 494-576/ /AGAD nr 176, ODN M.Żr.82/;  
 - Inwentarz obrazów w pałacu wilanowskim [1877], cz.II, nry inw.509-940 /AGAD nr 179, ODN M.Żr.169/; - Catalogue des tableaux [...] au Palais de Wilanów [...] Georges Duchesne [...] 1895 /AGAD nr 180, ODN M.Żr.165/; - Galeria wilanowska NN 1-554. J.Młodecki 1925 /AGAD nr 187, ODN M.Żr.144/; - Spis i szacunek dzieł sztuki i nabytków stanowiących muzeum wilanowskie [1932] /AGAD nr 189, ODN M.Żr.142/.

One to właśnie pozwoliły na skonfrontowanie ocalałych zdjęć fotograficznych oraz reprodukcji z dawnych publikacji z opisami katalogowymi. Niestety nie udało się przeprowadzić pełnej ich identyfikacji, ze względu na zbyt lakoniczne i mało precyzyjne określenia inwentarzowe.

Te same trudności pokonywał przeszło 100 lat temu Wojciech Gerson przy opracowywaniu galerii malarstwa w swym, wydanym wspólnie z Hipolitem Skimborowiczem, "Albumie Willanowskim". Pisał w nim: "Niewątpliwie pomiędzy obrazami tak w galeriach dzisiejszych jak i w innych miejscowościach moglibyśmy odnaleźć jeszcze nie jeden w dawnych inwentarzach zamieszczony, lub gdyby nam dokładnością swą mogły dać nieomylną podstawę do twierdzenia, którego na luźnych przypuszczeniach opierać nie chcemy". I dalej, jakby dla podkreślenia, że fakt ten nie umniejsza wagi i wielkiego znaczenia tych historycznych dokumentów, pisze: "W każdym razie to, co spisy dawne zamieszczają, świadczy iż posiadacze Wilanowa dbali o świętość zbiorów swych, gromadzili to co spod ręki najznakomitszych, współczesnych mistrzów wychodziło, lub co uświetniało poprzedzające stulecia<sup>5/</sup>.

Dziś, dla częściowej przynajmniej "rekonstrukcji" wilanowskiej galerii malarstwa, zachowane dokumenty źródłowe są nieocenionym materiałem historycznym, ułatwiającym w dużej mierze próby identyfikacji, zarówno uratowanych, jak i zaginionych dzieł sztuki.

Po niesamowitych zniszczeniach i brutalnej grabieży, które opisuje w swoich notatkach naoczny świadek,

---

5/ H. S k i m b o r o w i c z , W. G e r s o n ,  
o.c.c., s.38.

kustosz Jan Morawiński<sup>6/</sup>, nie można wprost uwierzyć, że udało się odzyskać tak dużą stosunkowo ich ilość.

Z dotychczasowych badań wynika, że u progu drugiej wojny światowej cały zbiór malarstwa w Wilanowie obejmował w przybliżeniu ok. 1.200 obrazów, w tym ok. 480 portretów osobistości polskich. Straty wojenne z kolekcji historycznej, łatwe do odróżnienia ze względu na starą numerację /naniesioną na odwrociach obrazów już od połowy XIX w./ oraz częste oznakowania herbem "Pilawa" Potockich, obejmują ok. 350 zaginionych obrazów, w tym około 50 portretów. Wśród nich m.in. tak bardzo przydatne dziś - wobec nowej, powojennej koncepcji Galerii Portretów Osobistości Polskich, związanych z historią kraju - wizerunki osób tej miary, co Adam Kazimierz Czartoryski, Tadeusz Kościuszko, Samuel Bogumił Linde, Julian Ursyn Niemcewicz, Adam Naruszewicz, Stanisław Staszic, Ignacy Krasicki i in.

Przedstawiony poniżej, częściowy i niestety fragmentaryczny zestaw zdjęć fotograficznych, z uzupełnioną dokumentacją źródłową, daje wprawdzie wyobrażenie o stratach, jakie poniosła historyczna galeria w Wilanowie, ale nie ukazuje ich pełnego obrazu. Powyżej podane liczby brakujących obiektów, obliczone na podstawie żmudnych porównań stanu obecnego ze stanem przedwojennym, przy niekompletnym stanie inwentarzy, są jedynie zbliżone do faktycznej ilości dzieł zaginionych. Dokładniejsze i ostateczne określenie braków jest w zasadzie chyba niemożliwe. I w tym miejscu znowu przychodzi na myśl kilkakrotnie już cytowane w literaturze sprzed ostatnich dwu-

6/ J. M o r a w i ń s k i, Notatki kustosza Muzeum Narodowego [w:] Walka o dobrą kulturę, Warszawa 1939-1945, t.II, s.167.

dziesięciu lat i zaginione w nieznanymi okolicznościach, cenne opracowanie historii galerii malarstwa w Wilanowie, które pozostawił w maszynopisie Jan Morawiński<sup>7/</sup>. W Wilanowie znajdują się jedynie fragmenty jego notatek lub opracowań katalogowych, w których cytuje znane mu jeszcze, a później zaginione inwentarze. Być może, w pełnym opracowaniu J. Morawińskiego znaleźlibyśmy dziś odpowiedź na niejedno nurtujące nas pytanie, czy wątpliwości.

Na podstawie nie zawsze wyraźnych zdjęć fotograficznych trudno dziś ocenić wartość artystyczną prezentowanych obrazów oraz ustosunkować się do dawnych, nie zawsze zgodnych ze sobą w różnych inwentarzach atrybucji. Niemniej próby takiej dokonano; wynika z niej niezbicie, że podobnie, jak to miało miejsce przy wstępnej charakterystyce zbiorów malarstwa St. K. Potockiego<sup>8/</sup>, obok zaginionych dzieł wybitnych i znanych malarzy, znalazły się kopie i trawestacje, nie zawsze wysokiej klasy.

Zważywszy jednak, że wilanowska galeria jest jednym z nielicznych do dziś zachowanych zbiorów, których programowe gromadzenie było zapoczątkowane w epoce polskiego Oświecenia, o jej wartości nie przesądza poziom artystyczny poszczególnych obiektów /choć nie brak tu cennych oryginałów/, ale cały ich zespół z charakterystycznymi "uzupełnieniami" w postaci kopii i powtórzeń, kolekcjonowanymi świadomie i planowo. W tej

7/ Por. I. V o i s é, Portret polski, o.c., s. 6, n. 5.

8/ I. V o i s é, T. G ł o w a c k a - P o c h e ć, Galeria malarstwa, o.c., wstęp.

właśnie bowiem postaci zbiór ten stanowi świadectwo rodzimej kultury artystycznej przełomu XVIII na XIX wiek.

**S k r ó t y**  
cytowanych pozycji bibliograficznych.

1. Blank - A. Blank, Spis obrazów znajdujących się w Galeryi i Pokojach Pałacu Wilanowskiego, Warszawa 1834.
2. Czajewski - W. Czajewski, Ilustrowany przewodnik po Warszawie i okolicach. Wilanów, Czerniaków, Morysin, Gucin, Natolin wraz ze szczegółowym spisem 1000 obrazów z Galeryi Willanowskiej, Warszawa 1893.
3. Fortia de Piles - Fortia de Piles et Boiesglin de Kerdu, Voyage de deux Français en Allemagne, Danemarck, Suède, Russie et Pologne fait en 1790-92, V, Paris 1796 /ed. polska: Polska stanisławowska w oczach cudzoziemców, Warszawa 1963, II, s. 690/.
4. Galeria St. K. Potockiego - I. Voisé, T. Głowacka-Pocheć, Galeria malarstwa St. K. Potockiego w Wilanowie, Katalog zbiorów artystycznych, I, Warszawa 1974.
5. Gołębiowski - Ł. Gołębiowski, Opisanie historyczno-statystyczne miasta Warszawy, Warszawa 1827.
6. Łuniński - E. Łuniński, Willanów, Warszawa 1915.
7. Malarstwo europejskie - J. Białostocki, M. Walicki, Malarstwo europejskie w zbiorach polskich 1300-1800, 2 wyd., Warszawa 1958.
8. Morawiński - Notatki kustosa Muzeum Narodowego [w:] Walka o dobra kultury, Warszawa 1939-1945, t. II, s. 167.
9. Sichertgestellte Kunstwerke - Sichertgestellte Kunstwerke im Generalgouvernement, Breslau /1940/.
10. Skimborowicz i Gerson - H. Skimborowicz, W. Gerson. Willanów. Album widoków i pamiątek, Warszawa 1877.
11. Sobieszczański - F. M. Sobieszczański, Okolice Warszawy [w:] F. Fryze, I. Chodorowicz, Przewodnik po Warszawie [...], Warszawa 1873.
12. Tomkiewicz - W. Tomkiewicz, Katalog obrazów wywiezionych z Polski przez okupantów niemieckich w latach 1939-1945, t. I-II, Warszawa 1949.

K A T A L O G



1. BACCIARELLI Marceli /1731-1818/; replika/?/, kopia/?/  
 Portret Stanisława Lubomirskiego  
 Ol.pł., ok.70 x 50; d.nr inw.639  
 Notowany od 1877 jako dzieło malarza nieokreślonego.  
 Po raz ostatni występuje w spisie opublikowanym  
 przez Czajewskiego w 1893 r.  
 Identyczny portret Lubomirskiego, sygnowany "Baccia-  
 relli pinxit 176/2 ?7, znajduje się w zbiorach Mu-  
 zeum Narodowego we Wrocławiu /por.A.Chyczewska, Mar-  
 celli Bacciarelli. Życie, twórczość, dzieła, Poznań  
 1968, t.I, s.84, poz.12, il.9/. Zaginiony portret  
 wilanowski mógł być jego repliką lub kopią.  
 Bibl.: Czajewski, s.148, nr 693.
  
2. BAROCCI Federigo /1528-1612/; kopia XVIII w./?  
 Zwiastowanie  
 Ol.pł., 17 x 13; d.nr inw.96  
 Od poł.XIX w. obrazek łączony z nazwiskiem Baroccia.  
 Jemu również przypisany w "Spisie i szacunku" z 1932,  
 gdzie wymieniony jest po raz ostatni i wyceniony na  
 2.000 zł.  
 Na podstawie opisów inwentarzowych można przypusz-  
 czać, że obraz mógł powstać według oryginału znaj-  
 dującego się w Pinakotece Watykańskiej w Rzymie  
 /por.H.Olsen, Federigo Barocci, Copenhagen 1962, s.  
 177-179, il.56/.  
 Bibl.: Blank, s.22, nr 232; Czajewski, s.113, nr 96.
  
3. BATONI Pompeo /1708-1787/  
 Alegoria architektury, malarstwa i rzeźby  
 Ol.pł., 122 x 90; d.nr inw.213  
 Począwszy od "Catalogue des Tableaux" z 1825, wystę-  
 puje jako dzieło Batoniego. Po raz ostatni wymienio-  
 ny w "Spisie i Szacunku" z 1932, jako dzieło szkoły  
 włoskiej, wycenione na 15.000 zł.  
 Bibl.: Gołębiowski, s.167; Blank, s.21, nr 218;  
 Skimborowicz i Gerson, s.70, il.s.110; Czajewski,  
 s.122, nr 213; Łuniński, s.23 i repr.; Tomkiewicz,  
 I, s.15, poz.4; Catalogue of Paintings, I, Foreign  
 paintings, Warsaw 1951, s.13, nr 4, il.4.

## 4. BATONI Pompeo

Apollo i dwie Muzy

Ol.pł., 122 x 90; d.nr inw.79

Dane źródłowe j.w. Dotychczas obydwie obrazy uważane za zaginione; obecnie wiadomo, że znajdują się w Pawłowsku.

Bibl.: Gołębiowski, j.w.; Blank, s.33, nr 368; Skimborowicz i Gerson, s.70, il.76; Czajewski, s.122, nr 214; Łuniński, s.23 i repr.; Tomkiewicz, I, s.15, poz.5.

## 5. BLAAS Karl von /1815-1894/

Portret Aleksandry Augustowej Potockiej, właścicielki Wilanowa w latach 1867-1892

Ol.pł., 128 x 95; sygn.i dat.: "C.Blaas 1852"; d.nr inw.609

Notowany w inwentarzach od 1877 r. i łączony z nazwiskiem K.von Blaasa. Nie występuje w "Spisie i szacunku" z 1932; po raz ostatni wymieniony w Łunińskiego /zob.bibl./.

Bibl.: Skimborowicz i Gerson, s.162, il.s.177; Czajewski, s.141, nr 609; Łuniński, s.22 i repr.

## 6. BORDONE Paris /1500-1571/

Alegoria: Czas obnaża Piękność

Ol.pł., 126 x 177; sygn.: "Opus Paris Bor."; d.nr inw.246

Z kolekcji St.K.Potockiego; notowany w jego "Pamiętniku Interessów" w 1798. Od tego czasu łączony z nazwiskiem Bordone'a lub okreśelany jako dzieło szkoły weneckiej. Po raz ostatni występuje w Katalogu dzieł sztuki przeznaczonych do konfiskaty przez okupantów hitlerowskich w 1940 /zob.Sichergestellte Kunstwerke/.

Bibl.: Fortia de Piles, s.52; Blank, s.16, nr 141; Sobieszkański, s.92; M.Wallis, Sztuka obca w zbiorach polskich /dod. do pol.wydania Historii Sztuki R.Hamanna/, Warszawa 1934; Sichergestellte Kunstwerke, nr 129; Tomkiewicz, I, s.16, poz.6; B.Majewska-Maszkowska i T.S.Jaroszewski, Podróż St.K.Potockiego do Włoch w latach 1785-1786 w świetle jego korespondencji z żoną [w:] Sarmatia artistica, War-

szawa 1968, s.226; Catalogue of Paintings, o.c., s.4, nr 6; J. Michałkova, Gli acquisti veneziani di Stanislav Kostka Potocki /w:7 "Studi di Storia dell'arte in onore di Antonio Morassi a cura di "Arte Veneta", 1971, s.399-406; Galeria St.K.Potockiego, s.89/90, poz.8.

7. CASANOVA Francesco /1727-1802/

Jeździec

Ol.deska, 48 x 43; sygn.: "F.Casanova"; d.nr inw.186.

Jako dzieło Casanovy notowany od połowy XIX w. Po raz ostatni wymieniony w "Spisie i szacunku" 1932.

Bibl.: Skimborowicz i Gerson, s.74, il.s.63; Czajewski, s.119, nr 186 /określ.jako "Jeździec Szwedzki"/.

8. CERRI vel CERVI Giulio, XIX w. /?/

Portret Jana III Sobieskiego w starszym wieku

Brak danych dot.techniki i wymiarów; d.nr inw.654

Po raz pierwszy wymieniony w inwentarzu z 1877, jako dzieło Giulia Cerri. Tak samo określany w dawnych publikacjach wilanowskich. Po raz ostatni wymienia go w swych notatkach z 1944 Morawiński, jako "mały portrecik" /por.bibl./.

Charakter portretu nasuwa przypuszczenie, że mógł on powstać według siedemnastowiecznej ryciny.

Bibl.: Skimborowicz i Gerson, s.162, il.s.176; Czajewski, s.145, nr 654; Luniński, s.12 i repr.; Morawiński, s.169.

9. GIORGIONE, - CASTELFRANCO Giorgio da<sup>a</sup> /1477-1510/,  
naśladowca /?/

Portret młodego mężczyzny

Ol. deska, 61 x 44; d.nr inw.138

Notowany od połowy XIX w. jako "portret diakona", przypisywany Giorgione lub określany jako dzieło szkoły włoskiej. Po raz ostatni wymieniony w "Spisie i szacunku" z 1932 i wyceniony na l.200 zł.

Bibl.: Skimborowicz i Gerson, s.35 i 43; Czajewski, s.117, nr 138.

10. GREUZE Jean Baptiste /1725-1805/

Dziewczyna z listem

Ol.deska /brak wymiarów/; d.nr inw.134

Od połowy XIX w. występuje jako dzieło Greuze'a. Po raz ostatni wymieniony przez Czajewskiego w 1893 z adnotacją: "ma być podobna do Gertrudy Komorowskiej".

Bibl.: Skimborowicz i Gerson, s.72, nr 134; Czajewski, s.116, nr 134.

11. GREUZE Jean Baptiste - w rodzaju

Dziewczynka z kłosem winogron

Ol. deska, 39 x 32; d.nr inw.85

Jako dzieło Greuze'a lub jego naśladowcy notowany od połowy XIX w. W "Spisie i szacunku" z 1932 określony jako dzieło szkoły francuskiej i wyceniony na 1.500 zł. Po raz ostatni wymieniony w notatkach Morawińskiego z 1944.

Bibl.: Skimborowicz i Gerson, s.72, nr 85; Czajewski, s.113, nr 85; Morawiński, s.176, poz.116.

12. HEINRICI Johann Martin von /?/ /1711-1780/

Portret Augusta III Sasa

Miniatura na porcelanie saskiej, w ramce wykonanej prawdopodobnie przez J.von Kändlera/?/; wys.ok.45; d.nr inw.642

Po raz pierwszy notowany w inwentarzu z 1877 z adnotacją, że pochodzi z pałacu w Tulczynie /czyli wniosła go do Wilanowa Augustowa Potocka/. Ostatni raz wymieniony w katalogu dzieł sztuki przeznaczonych do konfiskaty przez okupantów hitlerowskich w 1940 /por.Sichergestellte Kunstwerke/.

Najbliższą analogią do zaginionego obiektu jest prawie identyczna miniatura, z prywatnych zbiorów dr Ernesta Schneidera z Düsseldorfu /por.O.Walcha, Meissner Porzellan, Dresden 1973, il.172 - wiadomość tę zaświadczam p.Barbarze Szelegajd/.

Bibl.: Skimborowicz i Gerson, s.162, repr.s.117; Czajewski, s.144, nr 642; Luniński, repr.; Sichergestellte Kunstwerke, poz.416, tbl.416.

13. KAUFFMANN Angelica /1741-1807/

Portret Stanisława Kostki Potockiego

Ol.pł., 100 x 79; d.nr inw.637

Z kolekcji St.K.Potockiego, odnotowany w jego "Pamiętniku Interessów" w 1798, jako dzieło A.Kauffmann /s.27/. Po raz ostatni wymieniony w Spisie Czajewskiego z 1893. Spalony w pałacu Branickich na ul.Smolnej w czasie powstania 1944 r. /por.S.Lorentz, Działalność Stanisława Kostki Potockiego w dziedzinie architektury, "Rocznik Hist.Sztuki PAN", I, Wrocław 1956, s.478, przyp.46/.

Bibl.: Galeria St.K.Potockiego, s.91/92, poz.15; B.Majewska-Maszkowska, Mecenat artystyczny Izabeli z Czartoryskich Lubomirskiej 1736-1816, Wrocław-Warszawa-Kraków-Gdańsk 1976, s.57, 62.

#### 14. KAUFFMANN Angelica

Portret Izabeli z Czartoryskich Lubomirskiej

Ol.pł., 100 x 79; d.nr inw.641

Z kolekcji St.K.Potockiego, odnotowany w 1798 w jego "Pamiętniku Interessów" jako dzieło A.Kauffmann /s.27/. Po raz ostatni wymieniony w Spisie Czajewskiego z 1893. Spalony w pałacu Branickich przy ul. Smolnej w czasie powstania w 1944 /por.poz.13/.

Bibl.: Galeria St.K.Potockiego, s.91, poz.14; B.Majewska-Maszkowska, j.w.

#### 15. KOSSAK Juliusz /1824-1899/

Śmierć Stefana Potockiego pod Żółtymi Wodami

Akwarela, 108 x 73; d.nr inw.709

Od 1877 r. występuje jako dzieło J.Kossaka. Ostatni raz reprodukowany u Łunińskiego /por.bibl./.

Bibl.: Czajewski, s.150, nr 709; Łuniński, repr.; Tomkiewicz, II, s.45, poz.147.

#### 16. LE BRUN Charles /1619-1690/

Wniebowzięcie Matki Boskiej

Ol.pł., 133 x 95; d.nr inw.239

Zakupiony przez St.K.Potockiego we Francji w 1808 i odnotowany w jego "Pamiętniku Interessów", jako dzieło Ch.Le Bruna /s.125/. Z tą atrybucją występuje w kolejnych inwentarzach. Po raz ostatni wymieniony w "Spisie i szacunku" z 1932 i wyceniony na 3.500 zł.

Bibl.: Tomkiewicz, I, s.27, poz.38; Galeria St.K.Potockiego, s.92, poz.17 /określ.pomyłkowo jako Wniebowstąpienie; tam szersza bibliografia/.

17. LEDOUX Jeanne Philiberte /?/ /1767-1840/ wg Greuze/?/  
Główka młodej dziewczyny  
Ol.pł., 40,5 x 32,5; d.nr inw.136.  
W "Catalogue de tableaux" z końca XVIII w., jak i w "Pamiętniku Interessów" St.K.Potockiego, występuje jako dzieło J.B.Greuzé'a. Od połowy XIX w. notowany jako kopia z Greuze'a lub dzieło J.Ph.Ledoux. Po raz ostatni wymieniony w "Spisie i szacunku" z 1932 i wyceniony na 150 zł.  
Bibl.: Galeria St.K.Potockiego, s.92, poz.16 /tam szersza bibliografia/.
18. NASON Pieter /1612-1688/91/  
Portret małżonków  
Ol.deska, 83 x 65; sygn.i dat.: "Pieter Nason 1648"  
d.nr inw.102  
Od 1834 r./Blank/ występował jako dzieło J.M.Mierevelta lub Keysera. W "Spisie i szacunku" z 1932 określony jako dzieło szkoły holenderskiej i wyceniony na 30.000 zł. Po raz ostatni wymieniony w katalogu dzieł sztuki przeznaczonych w 1940 do wywiezienia przez okupantów hitlerowskich /por.Sichergestellte Kunstwerke/.  
Bibl.: Blank, s.36, poz.397; Skimborowicz i Gerson, s.59; Czajewski, s.114, nr 102; Łuniński, s.23 i repr.; Sichergestellte Kunstwerke, poz.70; Tomkiewicz, I, s.62, poz.138; Malarstwo europejskie, s.528, poz.260; Lech Brusewicz, The painting by Pieter Nason in Polish Collections, "Bulletin du Musée National de Varsovie", XIX, 1978, nr 1/2, s.44/45.
19. PORTA Bartolomeo della Fra /1472/5 ?-1517/, naśladowca/?/  
Madonna z Dzieciątkiem i św.Janem  
Ol.deska, 42,5 x 34,2; d.nr inw.153.  
Od połowy XIX w. określany przeważnie jako dzieło szkoły Leonarda da Vinci lub jego naśladowcy. Po raz ostatni wymieniony w "Spisie i szacunku" z 1932 i wyceniony na 1.000 zł. Obraz wykazuje duże analogie z dziełami Fra Bartolomeo /por.A.Venturi, Storia dell'Arte Italiana, Milano 1928, t.IX, cz.II, s.339-342/.  
Bibl.: Czajewski, s.118, nr 153.

## 20. RAJECKA Anna /ok.1760-1832/

Portret Aleksandry z Lubomirskich Potockiej, żony St.K.Potockiego

Pastel, 59,5 x 49; owal, sygn.: "Gauet de Germain/  
/née RajECKa/annee 1789"; d.nr inw.670.

Pierwsza wiadomość o portrecie w liście St.K.Potockiego do żony z 29.VIII.1798 /AGAD, Arch.Publ.Pot., wypisy J.Morawińskiego w ODN M.Zr.152/; odnotowany w "Pamiętniku Interessów" w 1798 /s.27/. Po raz ostatni wymieniony w materiałach katalogowych J.Morawińskiego z 1943 /rkp./.

Bibl.: Czajewski, s.146, nr 670; St.Wasylewski, Portret kobiety w Polsce XVIII w., t.I, Warszawa 1926, poz.44; Tomkiewicz, II, s.24, poz.44; K.Gutowska, Dwa pastele Anny Rajeckiej w zbiorach wilanowskich, "Biul.Hist.Sztuki", XXXIII, 1971, s.178, il.1; Galeria St.K.Potockiego, s.93, poz.20.

## 21. RANUCCI Carlo /XVIII/XIX w./

Marynki

Ol.blacha, 22,5 x 31; owal; d.nr inw.487.

Z kolekcji St.K.Potockiego, zakupiony przez niego w Warszawie i odnotowany w "Pamiętniku Interessów" w 1798 /s.25/. Łączony z nazwiskiem Ranucciego występuje w inwentarzach do 1932 r. Po raz ostatni wymieniony w notatkach J.Morawińskiego z 1944.

Bibl.: Gołębiowski, s.241; Blank, s.262; Czajewski, s.133, nr 487; J.Morawiński, s.176, poz.111; S.Lorentz, Działalność Stanisława Kostki Potockiego w dziedzinie architektury, o.c., s.468, przypis 31; Galeria St.K.Potockiego, s.93, poz.21.

## 22. RANUCCI Carlo

Olesin

Ol.blacha, 22,5 x 30,5, owal; d.nr inw.489

Dane źródłowe jak w poz.21.

Bibl.: Gołębiowski, s.241; Blank, s.262; Czajewski, s.133, poz.489; S.Lorentz, j.w.; Galeria St.K.Potockiego, s.94, poz.22.

## 23. RENI Guido /1574-1642/, szkic ??/

Św. Franciszek

Ol.pł., 29 x 19; d.nr inw.98.

Zakupiony przez St.K.Potockiego we Włoszech w 1798 i odnotowany w jego "Pamiętniku Interessów" /s.24/, jako dzieło Guida Reniego. Atrybucja ta utrzymuje się prawie we wszystkich dokumentach; kilkakrotnie określany jako dzieło szkoły bolońskiej. Po raz ostatni wymieniony w "Spisie i szacunku" z 1932 i wyceniony tylko na 100 zł.

Bibl.: Blank, s.25, poz.260 /jako "szkic z obrazu G.Reniego z Muzeum w Paryżu"/; Czajewski, s.113, nr 98; Łuniński, repr.; Galeria St.K.Potockiego, s.91, poz.12.

24. RUBENS Peter Paul /1577-1640/, kopia z XVII w./?/  
Podniesienie krzyża

Gwazh na pergaminie, 21 x 41; d.nr inw.128.

Zakupiony przez St.K.Potockiego we Francji w 1808 i odnotowany w "Pamiętniku Interessów" /s.125/jako "Van Orley, gwazh po Rubensie". W inwentarzach od 1825 r. określany jako dzieło Jean van Orley /1675-1735/ lub wykonana przez niego kopia z Rubensa. W "Spisie i szacunku" z 1932, gdzie występuje po raz ostatni, określony jako "szkoła flamandzka" i wyceniony na 1.600 zł.

Bibl.: Gołębiowski, s.238; Blank, s.26, poz.276; Skimborowicz i Gerson, s.57; Czajewski, s.115 nr 128 z adnotacją: "Jan van Orley 1665 zwiedził Włochy i malował pod wpływem świeżo zmarłego Rafaela. - Podniesienie krzyża ze Zbawicielem /akwarella/; malowany z brawurą gwazhem na papierze; obraz wyborny".

25. SANTVOORT Dirck van /?/ /1611-1680/  
Portret mężczyzny z kielichem w ręku

Ol.deska, 82 x 71; d.nr inw.23

Od połowy XIX w. wymieniany jako dzieło szkoły holenderskiej lub z kręgu Fr.Halsa. Po raz ostatni występuje w "Spisie i szacunku" z 1932 jako obraz szkoły holenderskiej, wyceniony na 12.000 zł.

Bibl.: Czajewski, s.110, nr 23; Tomkiewicz, I, s.64, poz.149 /jako Santvoort/.



## 26. SILVESTRE Louis de /1675-1760/, replika warszt.

Portret Augusta II Sasa

Ol.pł., 157 x 120; d.nr inw.536

Notowany od 1821 r. jako dzieło Franciszka Silvestre a; dopiero Duchesne w 1895 łączy obraz z nazwiskiem Louis de Silvestre. Ostatni raz wymieniony w "Spisie i szacunku" z 1932 i wyceniony na 12.000 zł.

Obraz był jedną z licznych replik warsztatowych portretu Augusta II, malowanego przez L.de Silvestre a w 1736; typ tego wizerunku posłużył również M.Bacciarellemu do wykonania kopii /por.Portrety osobistości polskich [...] w Pałacu w Wilanowie, Warszawa 1967, s.25, poz.3/.

Bibl.: Gołębiowski, s.243; Czajewski, s.136 nr 536; Luniński, s.18 i repr.; Portrety osobistości j.w., s.25, poz.3; Galeria S.K.Potockiego, s.95, poz.25; R.A.Weigert, Documents inédits sur Louis de Silvestre, suivis du catalogue de son oeuvre, Paris 1932, s.447; H.Marx, Die Gemälde des Louis de Silvestre, Dresden 1975, s.60, poz.19a.

## 27. SILVESTRE Louis de, replika

Latona z dziećmi przemienionymi w żaby

Ol.pł., 96 x 145; d.nr inw.539

Po raz pierwszy notowany w inwentarzu z 1793 /poz. 60/ i do roku 1932, tj. w "Spisie i szacunku" łączony z nazwiskiem Louis de Silvestre a i wyceniony na 5.000 zł.

Bibl.: Skimborowicz i Gerson, s.20; Czajewski, s.136, poz.539.

## 28. SILVESTRE Louis de, replika

Porwanie Prozerpiny

Ol.pł., 96 x 147; d.nr inw.545

Dane źródłowe i wycena, jak w poz.27.

Bibl.: Skimborowicz i Gerson, s.20; Czajewski, s.136, poz.545; R.A.Weigert, Documents inédits /jak w poz.26/, s.430, poz.80.

## 29. SILVESTRE Louis de, replika

Wenus w kuźni Wulkana

Ol.pł., 97 x 146; d.nr inw.544

Dane źródłowe i wycena, jak w poz.27.

Identyczny /choć innego formatu/ obraz, malowany w 1721 r. i sygnowany przez Silvestre a, a pochodzący ze zbiorów drezdeńskich, znajduje się obecnie w Muzeum Sztuk Pięknych w St.Petersburg na Florydzie /por. H.H.F.Jayne, From Dresden to St.Petersburg /w:/ "Pharos", Museum of Fine Arts, St.Petersburg-Florida /4/ 1963/.

Bibl.: Skimborowicz i Gerson, s.20; Czajewski, s.136, nr 544; R.A.Weigert, Documents inédits /jak w poz.26 i 28/, s.431, poz.85.

30. TENIERS David mł. /1610-1690/, w rodzaju

Przy fajeczce

Ol.deska, tondo Ø 19; d.nr inw.62

Od początku XIX w. przypisywany Teniersowi mł. lub określany jako "malarz flamandzki". Tak też notowany w "Spisie i szacunku" z 1932 i wyceniony na 300 zł. Po raz ostatni występuje w notatkach J.Morawińskiego z 1944, jako dzieło Teniersa.

Bibl.: Blank, s.25, poz.270; Czajewski, s.111, poz.62; Morawiński, s.176, poz.115.

31. TENIERS David mł. - krąg/?/

Scena rodzajowa w grocie skalnej

Ol.blacha miedziana, 49 x 63; d.nr inw.342

Poza "Spisem i szacunkiem" z 1932, gdzie obraz przypisywany szkole flamandzkiej i oceniony na 800 zł. występuje po raz ostatni, - wszystkie inne dokumenty od poł.XIX w., łączą go z nazwiskiem Teniersa lub z jego kręgiem.

Bibl.: Czajewski, s.127, nr 342.

32. VERONESE Paolo /1528-1583/, - według

Madonna z Dzieciątkiem, św.Barnabą i św.Janem

Ol.pł., 91 x 100; d.nr inw.106

Z kolekcji St.K.Potockiego, odnotowany w jego "Pamiętniku Interessów" w 1798 /s.26/: "S.Famille de Paolo Veronese". Podobnie określany aż do "Spisu i szacunku" z 1932, gdzie jako "szkoła wenecka" został wyceniony na 600 zł.

Obraz z małymi różnicami w szczegółach, został namalowany według dzieła P. Veronese "Sacra Famiglia della chiesa di San Barnaba" w Wenecji /por. A. Venturi, Storia dell'Arte Italiana, Milano 1928, t. IX, cz. IV, s. 797, il. 562/.

Bibl.: Blank, s. 16, nr 135; Czajewski, s. 114, nr 106 /z adnotacją: "Paweł Veronese Caglari. N. Panna z Dzieciątkiem Jezus, Św. Józefem i Św. Janem. Świetny koloryt obrazu, znakomity rysunek, co dosyć rzadkie było w połączeniu w szkole włoskiej."/.

33. WINTERHALTER Franz /1806-1873/

Portret Katarzyny z Branickich Potockiej, żony  
Adama

Ol. pł., 79 x 63, owal; d. nr inw. 635

Od inwentarza z 1877 występuje jako dzieło Winterhaltera. Po raz ostatni wymieniony przez Lunińskiego w 1925 r.

Bibl.: Skimborowicz i Gerson, s. 162; Czajewski, s. 143, nr 633; Luniński, s. 22 i repr.

34. WOJNIAKOWSKI Kazimierz /1771-1812/

Św. Magdalena

Ol. pł., 104,5 x 57; d. nr inw. 202

Od "Catalogue des Tableaux" z 1825 występuje jako dzieło K. Wojniakowskiego. Ostatni raz notowany w "Spisie i szacunku" z 1932 i wyceniony na 7.000 zł.

Duże analogie zachodzące między tym obrazem a kompozycją przedstawiającą Mużę Uranię, łączoną przez Potockiego z nazwiskiem Domenichina, skłaniają do wysunięcia przypuszczenia, że Wojniakowski malując św. Magdalenę mógł posłużyć się tym właśnie wzorem. Podobieństwo bowiem obu obrazów jest bardzo duże; różnice są widoczne jedynie w szczegółach szaty, w tle i atrybutach /por. Galeria St. K. Potockiego, s. 80, poz. 188/.

Bibl.: Gołębiowski, s. 239; Blank, s. 25, poz. 267; Czajewski, s. 120, nr 202; Luniński, s. 22 /z adnotacją: "Wojniakowski, silny, znakomity portrecista, uczeń Bacciarellego, wzorował się z pewnymi zmianami w układzie Marji Magdaleny na płótnie Guido Reni z paryskiego Luwru."/; Tomkiewicz, II, poz. 54.

ATRYBUCJE NIEUSTALONE

35. MALARZ FLAMANDZKI, XVII w.

Jarmark w mieście

Ol.pł., 56 x 49,5; d.nr inw.295

Zakupiony przez St.K.Potockiego we Francji w 1808 i odnotowany w jego "Pamiętniku Interessów" jako "Baut i Baudoin" /s.125-v/ /P.Bout i A.Fr.Boude-wyns?/. Określany również jako "malarz nieznany" lub "w rodzaju Teabalda Michau". Ostatni raz wymieniony w "Spisie i szacunku" z 1932 i wyceniony na 1.800 zł.

Bibl.: Gołębiowski, s.166; Blank, s.46; Czajewski, s.125, nr 295; Galeria St.K.Potockiego, s.97, poz.34.

36. MALARZ FLAMANDZKI, XVII w. /?/

Zburzenie Jerozolimy

Ol.blacha miedziana, 19 x 34; /wg Czajewskiego  
d.nr inw.79 13 x 75 ?/

Od połowy XIX w. łączony z nazwiskiem P.Brueghla mł., F.Franckena lub określany jako dzieło szkoły flamandzkiej. Po raz ostatni wymieniony w "Spisie i szacunku" z 1932, jako szkoła holenderska i wyceniony na 500 zł.

Bibl.: Czajewski, nr 79.

37. MALARZ FLAMANDZKI, XVII w. /?/

Złożenie Chrystusa do grobu

Ol.deska, 26 x 21; d.nr inw.115

Po raz pierwszy notowany w inwentarzu z połowy XIX w. jako dzieło szkoły flamandzkiej. Przez Duchesne a przypisywany warsztatowi Francka. Ostatni raz wymieniony w "Spisie i szacunku" z 1932, jako obraz szkoły holenderskiej i wyceniony na 800 zł.

Bibl.: Czajewski, s.114, nr 115.

38. MALARZ HISZPAŃSKI, XVII w. /?/

Karzeł z psami

Ol.pł., 56 x 50; d.nr inw.270

Od połowy XIX w. obraz przypisywany szkole hiszpań-

skiej lub kręgowi Velasqueza. W "Spisie i szacunku" z 1932 wyceniony na 1.400 zł. Po raz ostatni wymieniony w notatkach Morawińskiego z 1944 r., jako dzieło B.E.Murilla z dopiskiem "z gal.St.Augusta".

Bibl.: Czajewski, s.124, nr 270; Morawiński, s. 176, poz.118.

39. MALARZ HOLENDERSKI, XVII w. /Meindert Hobbema  
Krajobraz 1638-1709 ?/

Ol.pł., 51 x 73; d.nr inw.346

Od połowy XIX w. określanany jako dzieło "szkoły holenderskiej" lub wiązany z nazwiskiem M.Hobbemy. W "Spisie i szacunku" z 1932 wyceniony na 300 zł. Po raz ostatni występuje w 1940 r. /por.Sichergestellte Kunstwerke/.

Bibl.: Czajewski, s.128, nr 346; Sichergestellte Kunstwerke, poz.61; Tomkiewicz, I, s.60, nr 131 /autorstwo przypisuje Salomonowi Ruisdaelowi/.

40. MALARZ HOLENDERSKI, XVII w.

Młodzieniec z fajką

Ol.pł. na desce, 25 x 22; d.nr inw.188

Ze zbiorów St.K.Potockiego; od początku XIX w. przypisywany szkole flamandzkiej; tak też określony po raz ostatni w "Spisie i szacunku" z 1932 i wyceniony na 200 zł.

Bibl.: Blank, s.15, nr 125; Czajewski, s.119, nr 188; Galeria St.K.Potockiego, s.98, poz.119 /przypisany szkole holenderskiej/.

41. MALARZ NIEMIECKI, XVI w. /naśladowca Jana Holbeina  
mł., 1498 - 1554 ?/

Portret Karola Śmiałego

Ol. deska, 65 x 51; d.nr inw.15

Określany od połowy XIX w. jako dzieło Holbeina mł. lub Ambergersa /Simon/. W "Spisie i szacunku" 1932 wymieniony jako dzieło "szkoły niemieckiej" i wyceniony na 1.200 zł. Po raz ostatni występuje w notatkach Morawińskiego z 1944 r.

Bibl.: Skimborowicz i Gerson, s.39,44, il.s.31; Czajewski, s.109, nr 15; Luniński, s.23; K.E.Simon, Ausländische Kunst in Polen, "Zeitschrift für Kunstgeschichte", V, 1936.

## 42. MALARZ NIEMIECKI, 2 poł.XVI w. /?/

Ukrzyżowanie

Ol.pł., 53,5 x 52,5; d.nr inw.65

Zakupiony przez St.K.Potockiego z trzema innymi jako dzieło L.Cranacha w 1804; tak też odnotowany w jego "Pamiętniku Interessów" /s.54/. Tę atrybucję powtarzają wszystkie inwentarze. W "Spisie i szacunku" z 1932 r. wyceniony na 1.800 zł. Po raz ostatni odnotowany w notatkach Morawińskiego z 1944.

Bibl.: Gołębiowski, s.238; Blank, s.3, poz.3; Sobieszcański, s.94, poz.3; Czajewski, s.112, nr 65; Simon, Ausländische Kunst in Polen /por.poz.41/ o.c. s.146, poz.65; Galeria St.K.Potockiego, s.98, poz.39; Morawiński, s.175.

43. MALARZ WŁOSKI, XVII w. /Simone Cantorini zw.Pesaro?  
1612-1648/

Matka Boska z Dzieciątkiem w otoczeniu aniołów

Ol.pł., 33 x 29; d.nr inw.266

Od 1825 r. notowany w "Catalogue des tableaux" jako dzieło Pesara lub szkoły włoskiej. Po raz ostatni wymieniony w "Spisie i szacunku" z 1932 i wyceniony na 3.000 zł.

Bibl.: Czajewski, s.124, nr 266.

## 44. MALARZ WŁOSKI, XVII w. /?/

Zdjęcie z krzyża

Ol.pł., na desce, 51 x 46; d.nr inw.29.

Jako dzieło szkoły włoskiej lub Guercina określane od połowy XIX w.; tak też występuje w "Spisie i szacunku" z 1932 i wyceniony na 1.200 zł.

Bibl.: Czajewski, s.110, nr 29 /jako obraz malarza flamandzkiego/.

## 45. MALARZ NIEZNANY, XVIII w. /?/

Pokłon trzech króli

Ol. deska, 74 x 47; d.nr inw.289

Obraz namalowany według drzeworytu A.Dürera z cyklu "Życie Marii" /por.O.Fischer, Albrecht Dürer. Samtliche Holzschnitte, Berlin 1938, pl.54/. Od połowy XIX w. określane jako dzieło "szkoły niemieckiej" lub "według Dürera". W katalogu Młodeckiego z 1925

uznany za obraz "według drzeworytu A.Dürera", w "Spisie i szacunku" z 1932 przypisany "szkole niemieckiej" i wyceniony na 3.000 zł. Po raz ostatni odnotowany w 1940 r. /por.Sichergestellte Kunstwerke/.

Bibl.: Czajewski, s.125, nr 289; Sichergestellte Kunstwerke, s.11, poz.28 i repr.

46. MALARZ NIEZNANY, XVIII w./?/

Św.Rodzina

Ol.blacha miedziana, 29,7 x 21,3; d.nr inw.149

Obraz namalowany według drzeworytu A.Dürera z cyklu "Życie Marii" /por.O.Fischer, j.w., pl.57/. Od 1825 r. łączony z nazwiskiem Dürera lub określany jako dzieło "szkoły niemieckiej". Po raz ostatni wymieniony w "Spisie i szacunku" z 1932 r. i wyceniony na 5.000 zł.

Bibl.: Blank, s.25, nr 265; Skimborowicz i Gerson, s.44; Czajewski, s.118, nr 149.

47. MALARZ NIEZNANY, XVIII w.

Numan-bej, poseł turecki Wysokiej Porty za czasów Stanisława Augusta Poniatowskiego

Ol.pł., 83 x 59; d.nr inw.476

Po raz pierwszy pojawia się w inwentarzu z połowy XIX w. jako dzieło nieokreślonego malarza. Ostatni raz notowany w "Spisie i szacunku" z 1932 i wyceniony na 300 zł.

Bibl.: Skimborowicz i Gerson, s.126, il.119; Czajewski, s.133, nr 476.

48. MALARZ NIEZNANY, 1 połowa XVIII w., z kręgu artystów dworu saskiego

Portret Konstancji z Czartoryskich Poniatowskiej, matki króla

Ol.pł., 81 x 62;

Nie występuje w dawnych inwentarzach /podobnie, jak szereg innych obrazów w zbiorach wilanowskich/. Na liście portretu uszkodzony napis: "z [ks.] Czartoryskich /Ponia/towska matka /Stanisł/awa Augusta /Kr/óla". Na odwrociu zdjęcia fotograficznego, zachowanego w Ośrodku Dokumentacji Zabytków /zob.Teka mat.J.Glinki, nr 235, fot.89/ widnieje odręczny napis: "Wilanów Konstancja z Czartoryskich Poniatows-

ka. Wypożyczone /Zdjęcie? -uwaga aut.7 1938 przez p.Dynowskiego /kustosza zbiorów w Wilanowie w latach trzydziestych XX w.7."

A.Ryszkiewicz w omówieniu katalogowym portretu /zob. bibl./ podaje informację, że "7 w latach 20-tych XX w. zakupiony przez Zarząd Miejski m.st.Warszawy do dekoracji pałacu Blanka". Jako twórcę portretu autor sugeruje malarza z kręgu nadwornych artystów saskich oraz określa datę powstania dzieła na ok. 1720 r. Napis na licu obrazu uważa za późniejszy, pochodzący conajmniej z 1764 r.

Bibl: Tomkiewicz, II, s.22, nr 35; Catalogue of paintings, II, Polish paintings, Warszawa 1953, s.24, nr 45; T.Zielińska, Katalog osobowy Tek Glinki, cz. I, Warszawa 1969, s.216; M.Walicki, W.Tomkiewicz, A.Ryszkiewicz, Malarstwo polskie. Manieryzm-barok., Warszawa 1971, s.405-6, il.205.





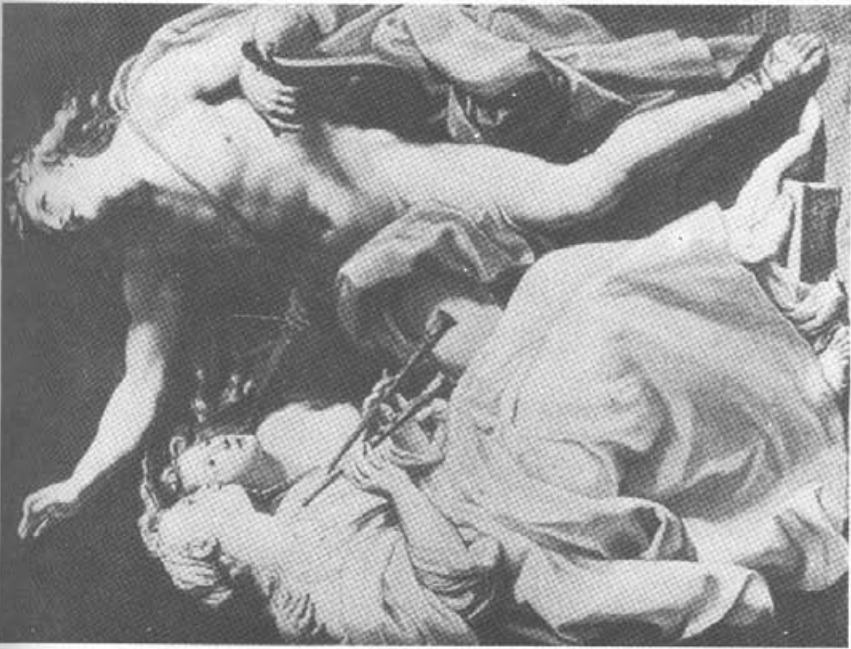
I. M. Bacciarelli. Portret Stanisława Lubomirskiego.  
Fot. IS. PAN.



2. F. Barocci, kopia (?). Zwiastowanie.  
Repr. B. Seredyńska.



3. P. Batoni. Alegoria architektury, malarstwa i rzeźby.  
Repr. B. Seredyńska.



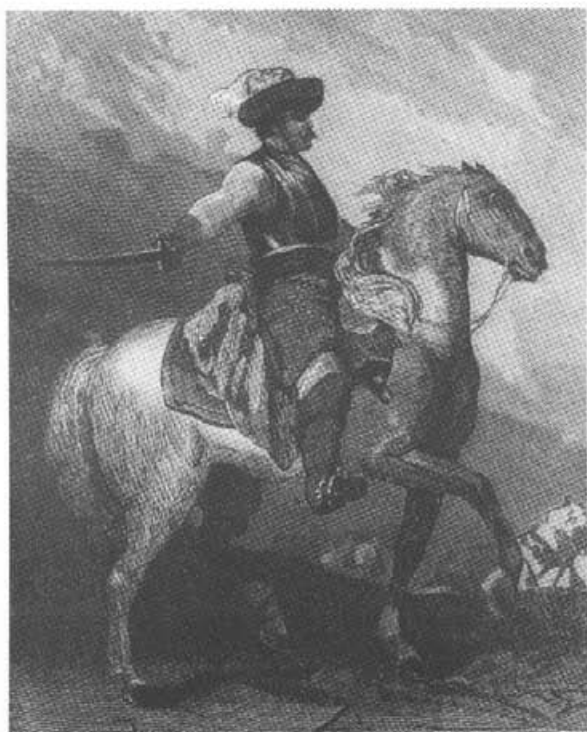
4. P. Batoni. Apollo i dwie Muzy.  
Repr. B. Seredyńska.



5. K. von Blaas. Portret Aleksandry Augustowej Potockiej.  
Repr. B. Seredyńska.



6. P. Bordone. Czas obnaża Piękność.  
Repr. B. Seredyńska.



7. F. Casanova. Jeździec.  
Repr. B. Seredyńska.



8. G. Cerri. Portret Jana III Sobieskiego.  
Fot. B. Seredyńska.



9. Giorgione (naśladowca?). Portret młodego mężczyzny.  
Fot. IS. PAN.



10. J. B. Greuze, Dziewczynyna z listem.  
Repr. B. Seredyńska.



11. J. B. Greuze (w rodzaju), Dziewczynyna z kiścią  
winogron.  
Repr. B. Seredyńska.



12. J. M. von Heinrichi. Portret Augusta III.  
Repr. T. Ezymańska.

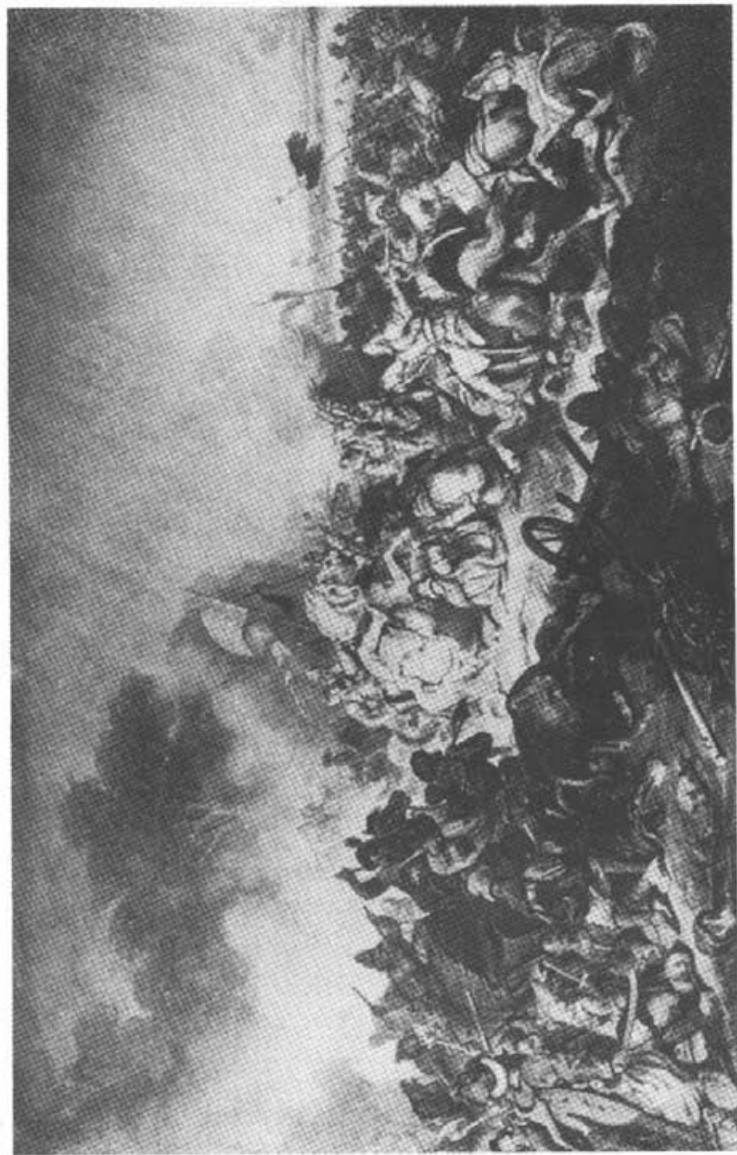




13. A. Kauffmann. Portret Stanisława Kostki Potockiego.  
Repr. B. Seredyńska.



14. A. Kauffmann. Portret Izabeli z Czartoryskich  
Lubomirskiej.  
Repr. B. Seredyńska.



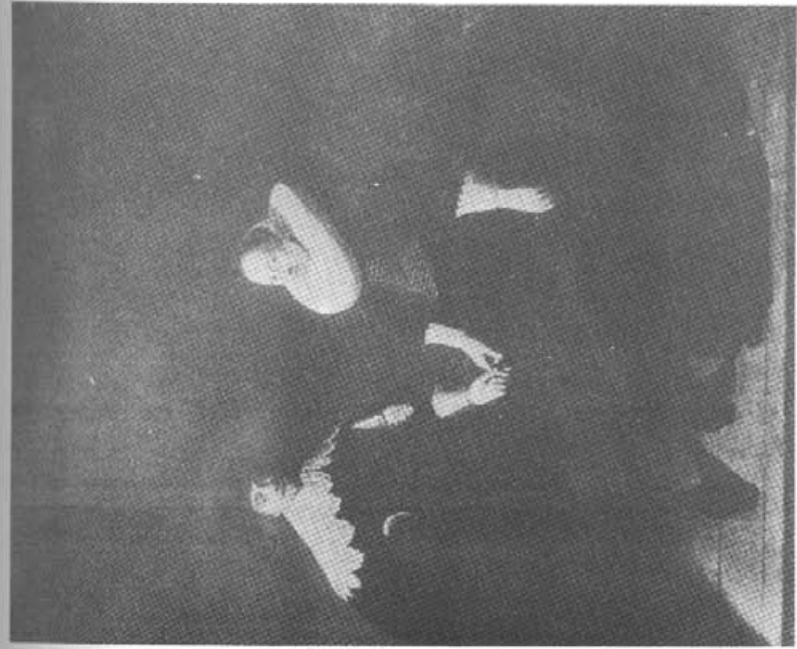
15. J. Kossak. Śmierć Stefana Potockiego pod Żółtymi Wodami.  
Repr. B. Seredyńska.



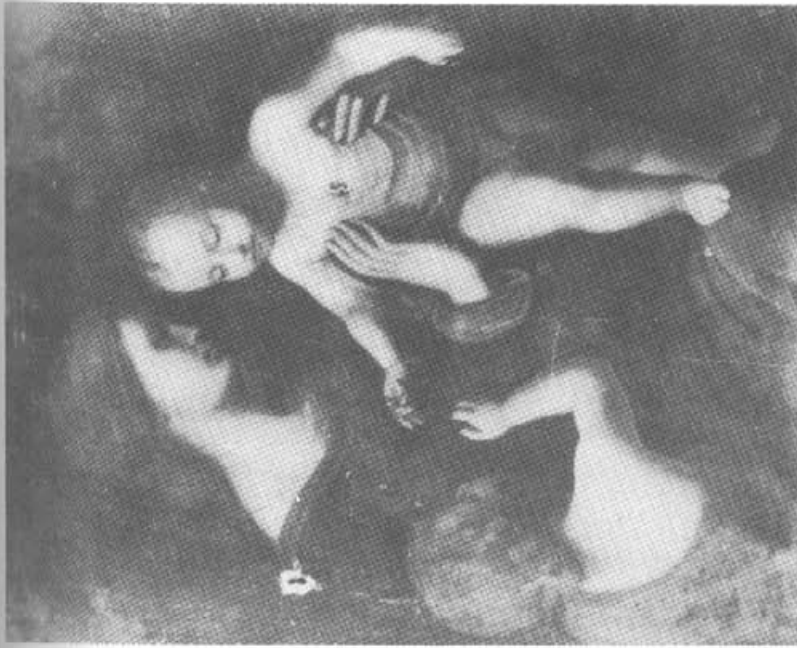
16. Ch. Le Brun. Wniebowzięcie Matki Boskiej.  
Repr. T. Szymańska.



17. J. Ph. Ledoux (wg Greuze'a?). Główna młodej dziewczyny.  
Fot. IS. PAN.



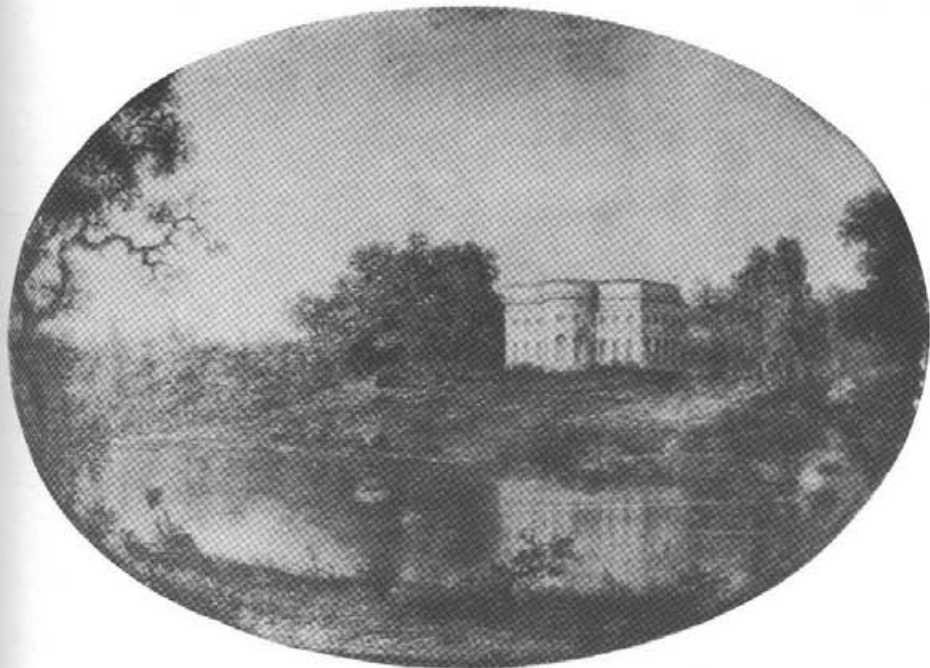
18. P. Nason. Portret małżonków.  
Repr. B. Seredyńska.



19. Fra B. della Porta (naśladowca?).  
Madonna z Dzieciątkiem i św. Janem.  
Repr. B. Seredyńska.



20. A. Rajecka. Portret Aleksandry z Lubomirskich Potockiej.  
Repr. B. Seredyńska.



21. C. Ranucci. Marynki. Repr. B. Seredyńska.



22. C. Ranucci. Olesin. Repr. B. Seredyńska.



23. G. Reni (szkic?). Św. Franciszek. Repr. B. Seredyńska.



24. P. P. Rubens (kopia). Podniesienie krzyża.  
Repr. B. Seredyńska.

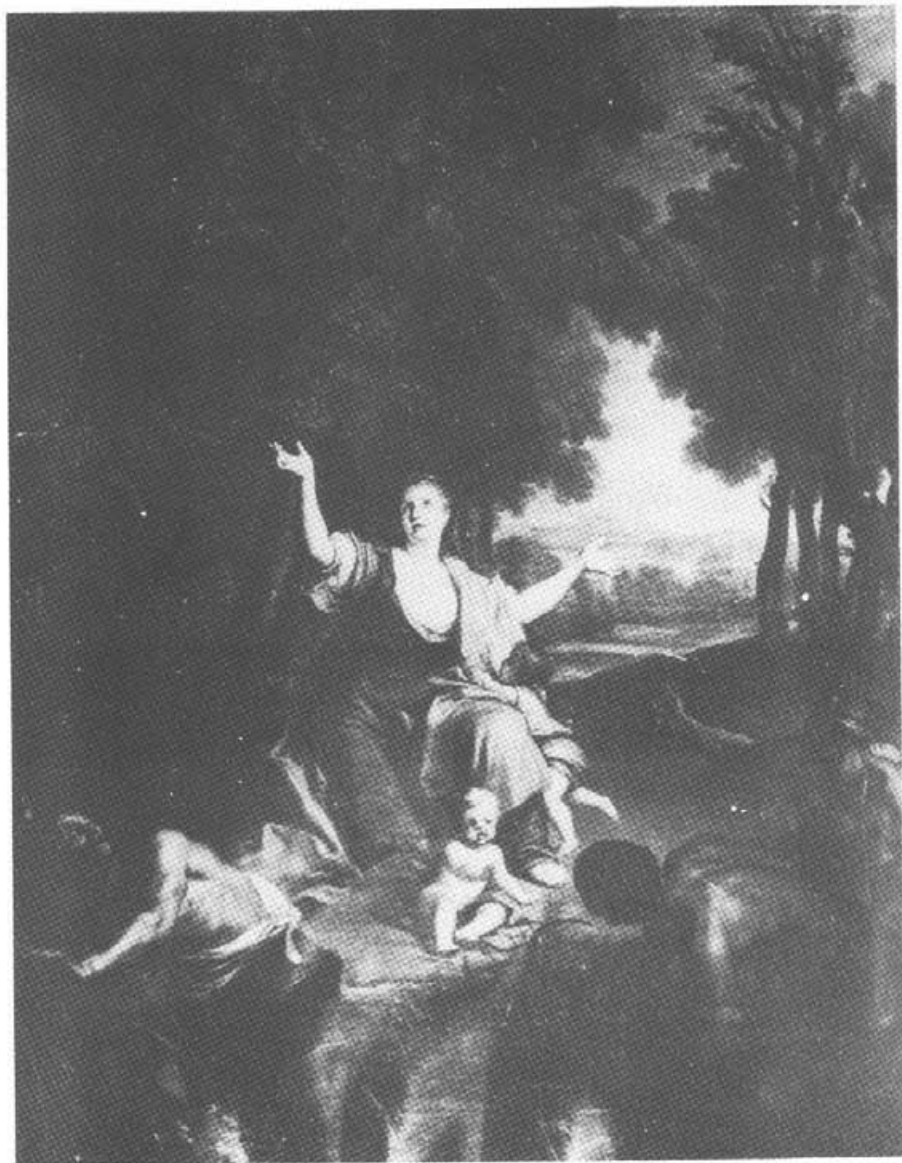




25. D. van Santvoort (?). Portret mężczyzny z kielichem  
w ręku. Repr. B. Seredyńska.



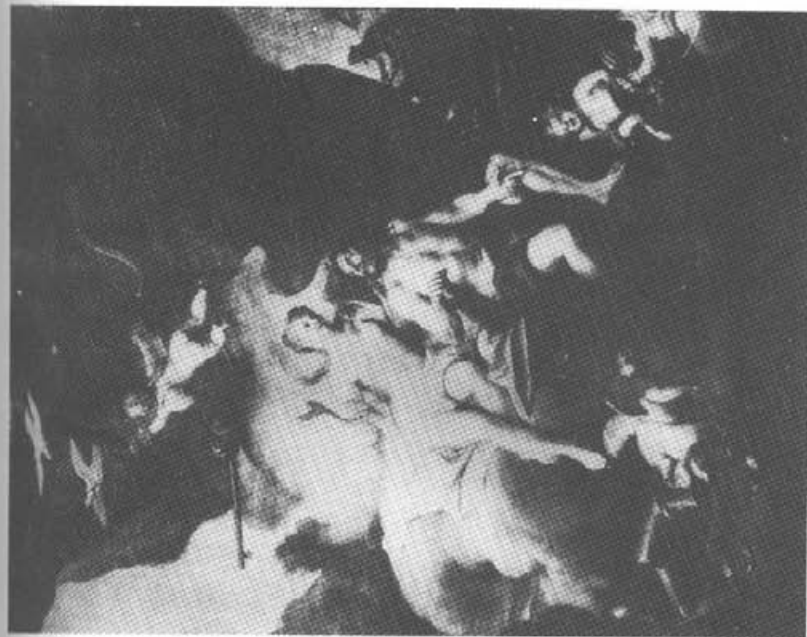
26. L. de Silvestre (warszlat). Portret Augusta II.  
Repr. B. Seredyńska.



27. L. de Silvestre (warsztat). Latona z dziećmi  
przemienionymi w żaby.  
Fot. IS. PAN.



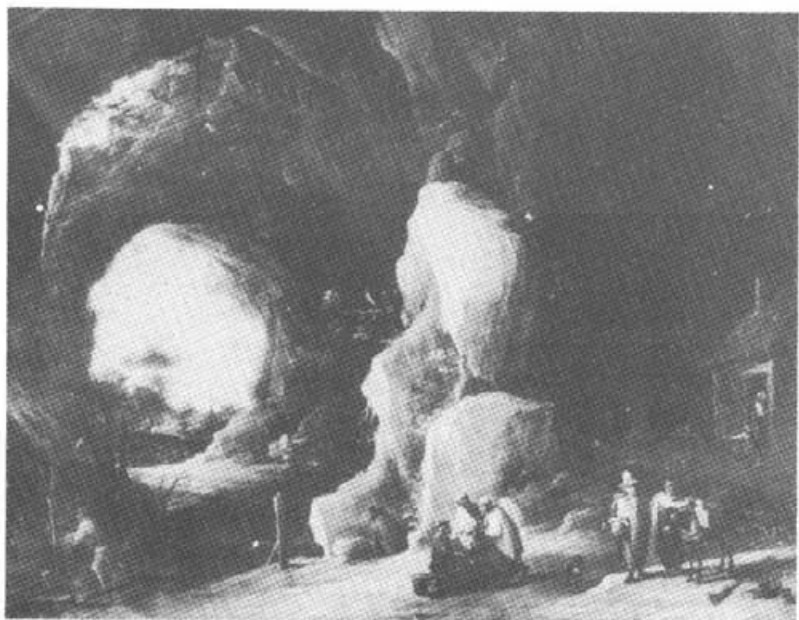
28. L. de Silvestre (warsztat). Porwanie Prozerpiny.  
Fot. IS. PAN.



29. L. de Silvestre (warsztat). Wenus w kuźni Wulkana.  
Fot. IS. PAN.



30. D. Teniers (w rodzaju). Przy fajeczce.  
Repr. B. Seredyńska.



31. D. Teniers (krąg?). Scena rodzajowa w grocie skalnej.  
Repr. B. Seredyńska.



32. P. Veronese (wg). Madonna z Dzieciątkiem,  
św. Barnabą i św. Janem.  
Fot. IS. PAN.



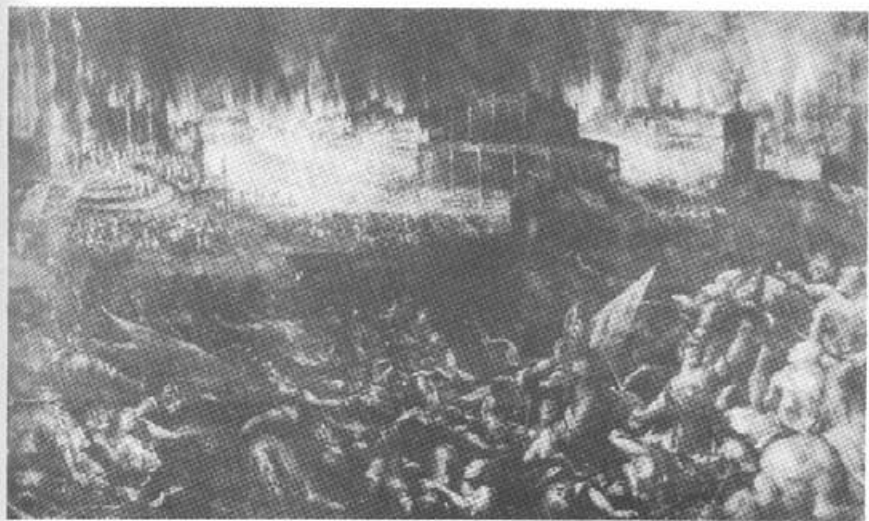
33. F. Winterhalter. Portret Katarzyny z Branickich Potockiej.  
Repr. B. Seredyńska.



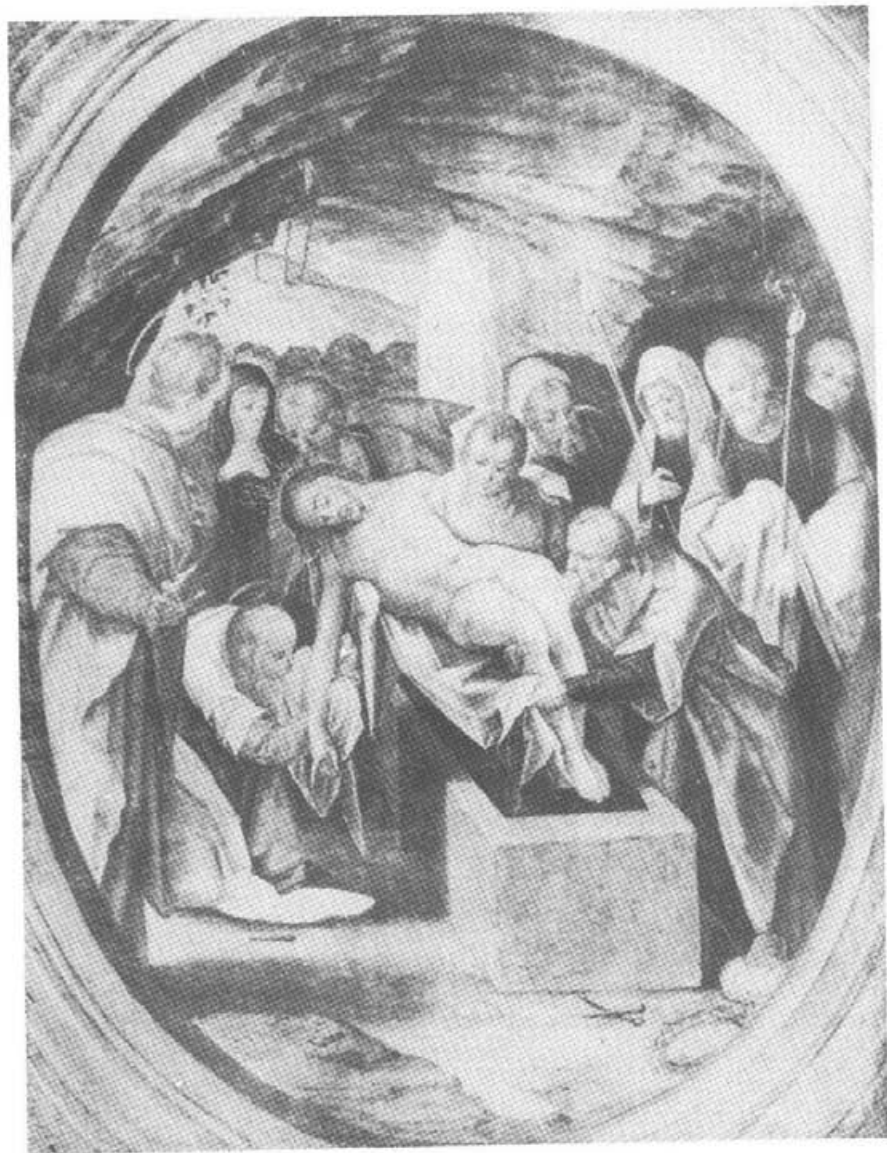
35. Mal. flamandzki. Jarmark w mieście.  
Repr. B. Seredyńska.



34. K. Wojniakowski. Św. Magdalena.  
Repr. B. Seredyńska.



36. Mal. flamandzki. Zburzenie Jerozolimy.  
Repr. B. Seredyńska.



37. Mal. flamandzki. Złożenie Chrystusa do grobu.  
Repr. B. Seredyńska.





38. Mal. hiszpański. Karzeł z psami.  
Fot. IS. PAN.



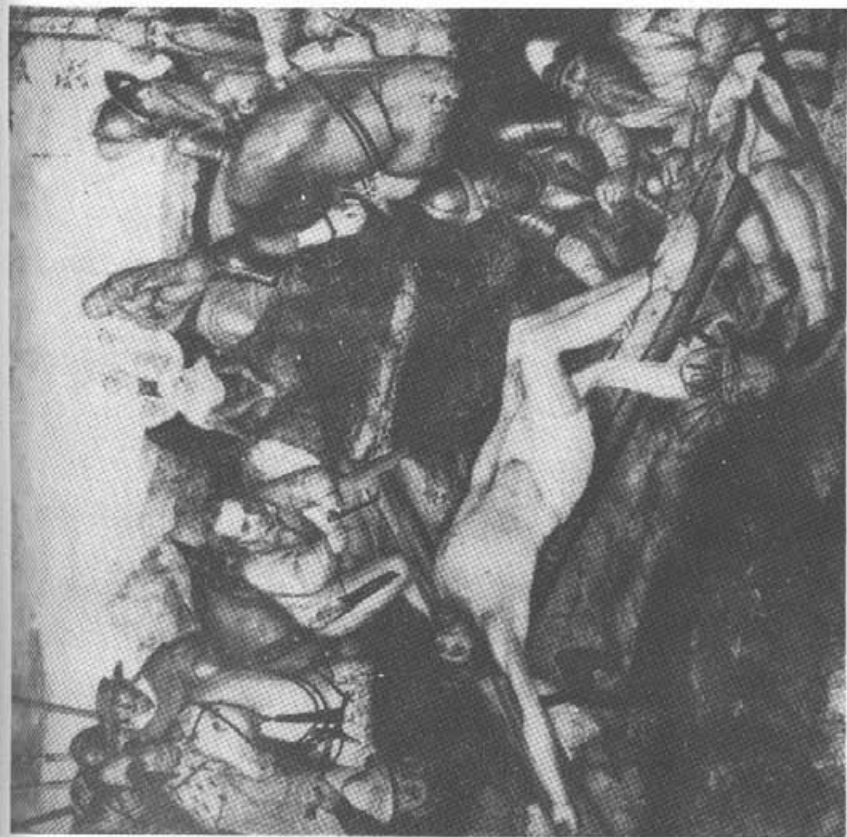
39. Mal. holenderski (M. Hobbema?). Krajobraz.  
Repr. T. Szymańska.



41. Mal. niemiecki (naśladowca J. Holbeina mł.?).  
Portret Karola Śmiałego.  
Repr. B. Seredyńska.



40. Mal. holenderski. Młodzieniec z fajką.  
Repr. B. Seredyńska.



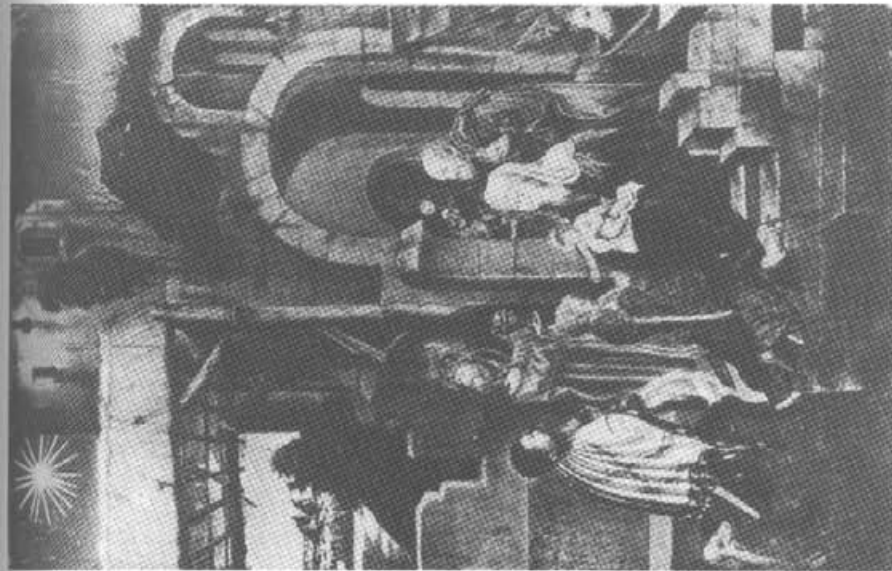
42. Mal. niemiecki. Ukrzyżowanie.  
Repr. B. Seredyńska.



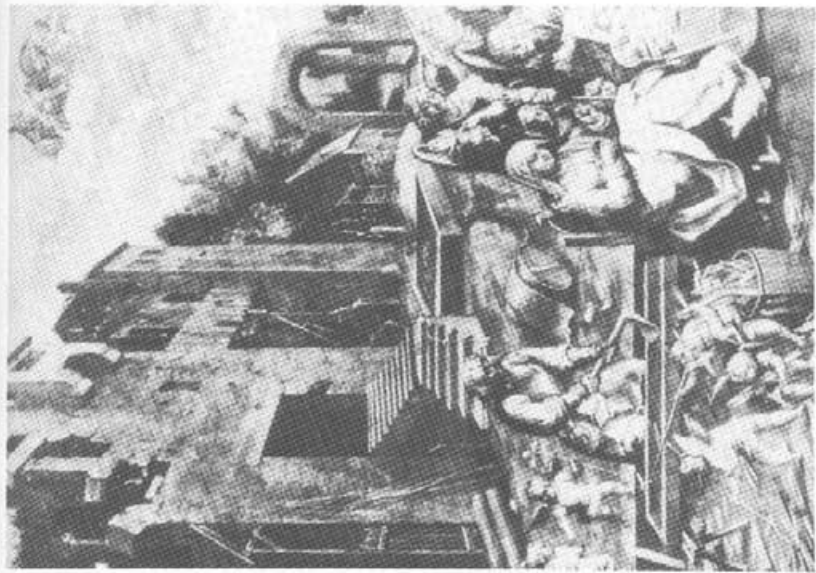
43. Mal. włoski (S. Pesaro?), Matka Boska z Dzieciątkiem  
w otoczeniu aniołów.  
Repr. B. Seredyńska.



44. Mal. włoski. Zdjęcie z krzyża.  
Repr. B. Seredyńska.



45. Mal. nieznaný (wg A. Dürera), Poklon trzech króli.  
Repr. T. Szymańska.



46. Mal. nieznaný (wg A. Dürera), Św. Rodzina.  
Repr. B. Seredyńska.



47. Mal. nieznaný. Numan - Bej, poseł turecki.  
Repr. B. Seredyńska.



48. Mal. nieznaný. Portret Konstancji z Czartoryskich Poniatowskiej.  
Repr. T. Szymańska.