

Opowieści kolekcjonerskie – Pomniki i popiersia



O wystawie „Kolekcjonerstwo Potockich”
w tekście łatwym do czytania i rozumienia



Spis treści

Wstęp O czym jest ten przewodnik	3	Posłowie austriaccy na audiencji u króla Jana III –	27
Informacje praktyczne	4	Olifant	28
		Buława hetmańska	29
Część 1 Pod zaborami	4	Ćwiczenie 1	30
Pamiętki z Fabryka Karola Mintera	5	Ćwiczenie 2	31
Karol Minter	9	Ćwiczenie 3	32
Medaliony	10	Słowniczek	33
Popiersia	11	Stopka redakcyjna	34
Pomniki	11	Informacje praktyczne	35
Mieczysław I i Bolesław Chrobry	13		
Miniatura sarkofagu Kazimierza Jagiellończyka –	16		
z katedry na Wawel			
Cześć 2 Pamiętki wojenne	22		
Płaskorzeźba sarkofagu	22		
hetmana Stanisława Żółkiewskiego			
Misiurka dla chłopca	24		
Zbroja husarska	25		
Hełm od zbroi husarskiej	26		

Wstęp

Informacje o czym jest ten przewodnik

Jesteś w Gabinecie Historycznym.

Zobaczysz w nim pamiątki:

- po osobach ważnych dla Polski, na przykład po władcach, artystach, pisarzach
- po ważnych wydarzeniach, na przykład po wygranej bitwie.

Przewodnik jest podzielony **na trzy części:**

- w 1 części wyjaśniamy, jak powstały pamiątki historyczne,
- w 2 części opowiadamy o wybranych obiektach historycznych
- w 3 części opowiadamy o pamiątkach związanych z wojnami



Informacje praktyczne

- Trudne słowa są **pogrubione**.
- Definicje są w ramce.
- Na końcu przewodnika jest słowniczek.
Są w nim zebrane wszystkie trudne słowa i definicje.
- Słowa z języków obcych czasami trudno przeczytać.
Obok takich słów napisaliśmy ich wymowę,
na przykład: Chopin (czytaj: Szopen).
 -
 -

Część 1

Co się wydarzyło?

Pod zaborami

Przez ponad 100 lat Polska była pod **zaborami**.

Zabory to sytuacja,
kiedy obce państwo wchodzi na teren innego i zaczyna w nim rządzić.

Tak stało się w Polsce.

Obce państwa siłą weszły na teren Polski i zaczęły u nas rządzić.

Polski rząd musiał ustąpić.

Polska zniknęła z mapy Europy.

Polska była pod zaborami.

W czasach zaborów nie wolno było mówić o polskiej historii.
Nie wolno było również mówić o bohaterach narodowych.

Bohater narodowy to osoba,
która zrobi wszystko dla dobra swojej ojczyzny.
Nawet odda dla niej swoje życie.

Taki zakaz był w miejscach publicznych.

Miejsce publiczne to na przykład sklep, dworzec, park, ulica.
Każdy może tutaj przyjść.

W takich miejscach nie wolno było rozmawiać o bohaterach narodowych i historii.

Tylko w miejscach prywatnych można było wspominać przeszłość, na przykład w domach, własnych firmach.

Pod zaborami za często się produkcja pamiątek.

Pamiątki miały przypominać o osobach i wydarzenia ważnych dla kraju.

Były to między innymi popiersia oraz odlewy pomników.

Odlewy były oczywiście dużo mniejsze niż prawdziwe pomniki.

Odlew to inaczej kopia.

Odlewy mogą być na przykład z metalu albo gipsu.

Do formy wlewa się płynny metal albo gips.

Zostawia do zastygnięcia.

Gdy zastygnie, trzeba go wyjąć.

Tak powstaje odlew.

Pomniki osób są tak duże jak prawdziwe osoby.

Odlewy pomników,
które były robione jako pamiątki,
były dużo mniejsze.

Pomniejszone kopie nazywają się **redukcje**.

Na zdjęciach obok jest porównanie
pomnika prawdziwego do redukcji.



Pomnik naturalnej wielkości.
To znaczy tak duży, jak człowiek.



Redukcja,
czyli taki sam pomnik,
ale dużo mniejszy.

Część 1

Karol Minter i fabryka odlewów metalowych

Karol Minter

Karol Minter miał własną firmę.
Prawie 200 lat temu założył fabrykę odlewów metalowych.
Fabryka działała w Warszawie.
Bardzo dobrze się rozwijała.
W fabryce produkowano między innymi pamiątki:
medaliony, pomniki, popiersia, sarkofagi.

Odlewy z fabryki były małe i tanie.
Dlatego każdy mógł mieć w domu taką pamiątkę.
Rodzina Potockich również je kupowała.
Teraz możesz oglądać je w tej sali.
Mamy tutaj 23 pomniki.



Stara pocztówka z 1939 roku.
W tym budynku była fabryka Karola Mintera.
Tego budynku już nie ma.

Pomniki

Pomnik Mieczysław I i Bolesława Chrobrego

Pomnik powstał prawie 200 lat temu.

Zrobił go niemiecki rzeź biarz.

Jest to odlew.

Pomnik przedstawia księcia Mieczysława I.

I to inaczej zapisana cyfra 1.

Mieczysław I czytaj jako Meczysław Pierwszy.

Inne imię księcia Meczysława I to Mieszko I.

Obok niego stoi Bolesław Chrobry – pierwszy król Polski.

Obaj ubrani są w zbroje.

Bolesław Chrobry w dłoni trzyma miecz.

Mieszko I i Bolesław Chrobry założyli państwo polskie.

Odlew powstał na ich pamiątkę.

Wykonano go w czasach zaborów.



Pomnik Mieczysława I i Bolesława Chrobrego

Medaliony

Medalion to obrazek w okrągłej obwódce.
Obrazek może być namalowany albo wytłoczony.

W medalionach na naszej wystawie obrazki są wytłoczone.
Na zdjęciu obok jest medalion z królem Janem III.
III to inaczej zapisana cyfra 3.
Jan III czytaj jako Jan Trzeci.
Był to pierwszy właściciel pałacu w Wilanowie.

obwódka

wytłoczony
obrazek



Na medalionach są również **naukowcy**.
Przykładem jest medalion z Mikołajem Kopernikiem.
Był astronomem, matematykiem i naukowcem.

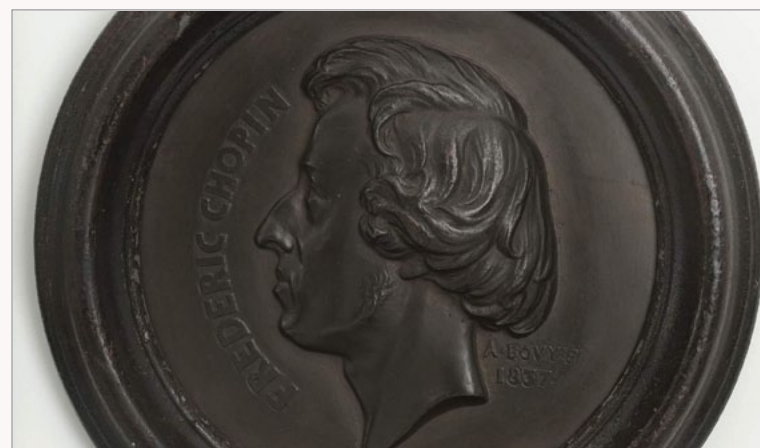
Mikołaj Kopernik odkrył,
że Ziemia krąży wokół Słońca.
Było to bardzo ważne odkrycie.



medalion z Mikołajem Kopernikiem

Na zdjęciu obok jest medalion z **osobą ze świata kultury**.
Kultura to na przykład: książki, piosenki, obrazy.
Na tym medalionie jest Fryderyk Chopin (czytaj: Szopen). Był wspaniałym pianistą i kompozytorem.

Kompozytor to osoba tworząca muzykę.
Tę muzykę można później grać na instrumentach.



medalion z Fryderkiem Chopinem

Popiersia

Popiersie to głowa i część ramion osoby.
Popiersie może być namalowane albo wyrzeźbione.

Na zdjęciu obok jest popiersie Stanisława Kostki Potockiego.
To właśnie on otworzył muzeum w pałacu w Wlanowie.



Część 2

Miniatura sarkofagu Kazimierza Jagiellończyka z katedry na Wawelu

Na zdjęciu obok jest miniatura sarkofagu.

Sarkofag to trumna w kształcie skrzyni.
Najczęściej jest z kamienia lub metalu.
Jest bogato zdobiona – malowana albo rzeźbiona.

Ta miniatura jest wielkości dwóch dłoni.
Prawdziwy sarkofag jest dużo większy.
Zmieściłby się do niego człowiek.

Takie miniatury robiono z tanich materiałów.
Dzięki temu każdy mógł je kupić.
Miniaturę, którą widzisz na zdjęciu,
wykonano w fabryce Karola Mintera.



Miniatura sarkofagu Kazimierza Jagiellończyka

Płaskorzeźba sarkofagu hetmana Stanisława Żółkiewskiego

Stanisław Żółkiewski jest polskim bohaterem narodowym.
Był pradiadkiem króla Jana III.

Pradiadek to ojciec dziadka.

Zginął bohaterską śmiercią w bitwie pod Cecorą (czytaj: cecorą).
Miał wtedy już 73 lata.
Był odważny.
Zawsze walczył w obronie ojczyzny.
Dlatego wiele osób wspominało go w czasach zaborów.



Stanisław Żółkiewski na medalionie

Na wystawie zobaczysz dwie płyty z sarkofagu Stanisława Żółkiewskiego.

Na pierwszej płycie przed krzyżem klęczy mężczyzna.

Nad nim jest napis po łacinie.

Po polsku brzmi:

„Powstanie kiedyś z kości naszych mściciel”.

To oznacza, że urodzi się w jego rodzinie osoba, która pomści jego śmierć.

Pomści – odwzajemni zło, jakie mu zadano.

I tak się stało.

Jan III był prawnukiem Stanisława Żółkiewskiego.

Król Jan III zwyciężył z Turkami pod Wiedniem.

W ten sposób pomścił śmierć pradiadka.

Oddał Turkom to, co dostał od nich jego pradiadek.



Pamiętki wojenne

Na drugiej płycie jest bitwa.
Widać na niej jeźdźców na koniach.
Jeden z nich trzyma **buławę**
–krótką łaskę zakończoną kulką.
Możliwe, że tą postacią jest Stanisław Żółkiewski.
Buława była symbolem **władzy hetmańskiej**.

Hetman to była najważniejsza osoba w wojsku.



buława

Stanisław Żółkiewski

Misiurka dla chłopca

Na zdjęciu jest misiurka.
Jest zrobiona ze stali i mosiądzu.

Misiurka to rodzaj hełmu.

Składa się z dwóch części.
Na górze jest jakby metalowa misa.
Ta część nazywa się dzwon.
Do dzwonu przyczepiony jest długi kaptur.
Wygląda jak zrobiony na drutach.
Misiurka chroniła kark, czoło, ramiona.

Możliwe, że przywiózł ją król Jan III spod bitwy pod Wiedniem.



Zbroja husarska

Husaria to było wojsko.

Było bardzo skuteczne.

Husarzy zwyciężyli wiele bitew.

Wrogowie bardzo się ich bali.

Nazwa husaria pochodzi z języka serbskiego.

Oznaczała wojownika konnego.

Stąd wzięła się ich nazwa.

Husarzy jeździli konno.

Byli uważani za najlepsze wojsko konne świata.

Inne narody zazdrościły nam takiego wojska.

Husaria przez 200 lat broniła Polski.

Każdy husarz miała na sobie zbroję.
Husarze mieli też bardzo długą broń.
Tak zwane **kopie**.

Husarzy do różnych części zbroi często przymocowywali skrzydła.
Najlepsi husarze przyzdabiali je drogimi kamieniami.
Skrzydła były tylko ozdobą.
Nie służyły do walki.
Chociaż mogły się przydać na początku bitwy.
W biegu skrzydła wydawały szelest.
Konie wroga go nie znały.
Zanim się z nim oswoiły,
były wystraszone i rozkojarzone.

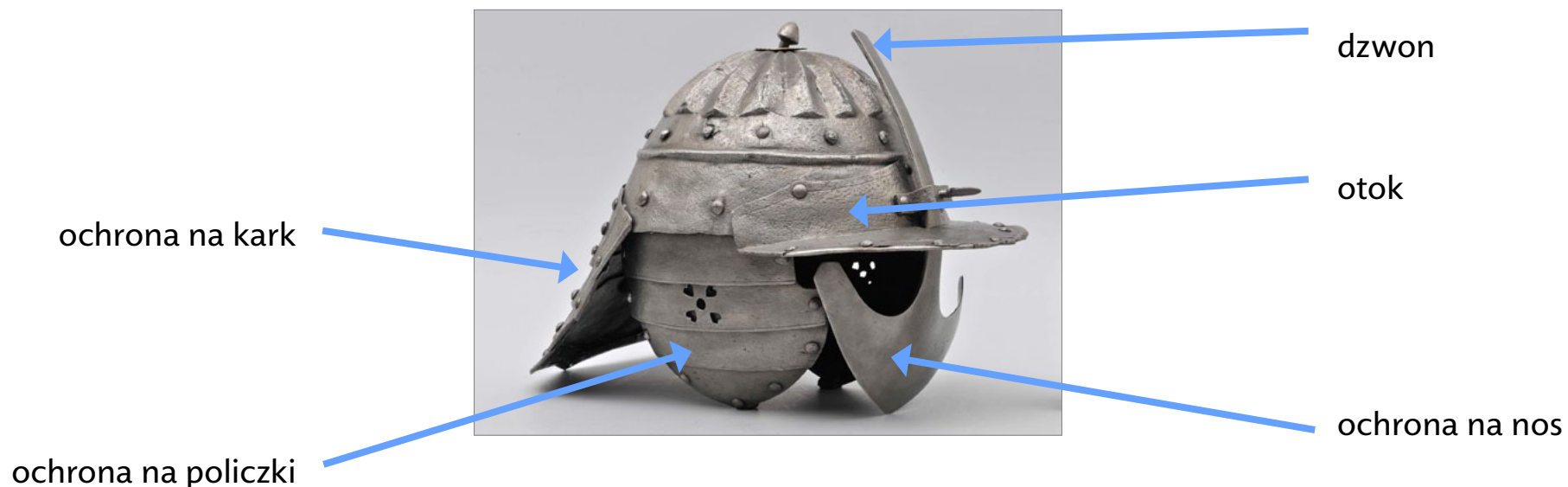
Hełm od zbroi husarskiej

Szyszak to typ hełmu.

Szyszak husarski składał się z:

dzwonu – na górze głowy. Wewnątrz była skóra.

otoku. Do niego przymocowane były elementy chroniące nos, policzki i kark.



Zbroja husarska była bardzo ciężka.
Ważyła od kilku do kilkunastu kilogramów.
Poniżej przykłady innych elementów tej zbroi.



naramiennik zbroi husarskiej –
ochroniał ramię



naplecznik od zbroi husarskiej



napierśnik z obojczykiem

Napierśnik z obojczykiem ochroniał
klatkę piersiową i obojczyk.

Posłowie austriaccy na audiencji u króla Jana III

Na zdjęciu obok jest **płycina**,
czyli wypukła płaszczyzna w ramach.
Zrobiono ją z okazji zwycięstwa bitwy pod Wiedniem.

Przedstawia scenę przybycia **posłów** do króla Jana III.

Posel to osoba wysłana w celu załatwienia sprawy.

Wiedeń był otoczony przez wojska tureckie.
Posłowie proszą o pomoc dla Wiednia.
Potrzebowali więcej wojsk i dobrego dowódcę.
Dlatego przybyli z audiencją do króla Jana III.

Audiencja to spotkanie z osobą
na bardzo wysokim stanowisku,
do której przychodzi ktoś z ważną prośbą.



Płycina „Posłowie austriaccy na audiencji u króla Jana III”

Płyčina jest zrobiona ze srebra.
Scena dzieje się w dużej sali.
Na środku na tronie siedzi król.
Otaczają go **dostojnicy dworscy**
– **ważne osoby** pracujące na dworze króla.
U stóp władcy klęczą posłowie austriaccy.

Płyčina była trudna do zrobienia.
Mimo to artysta bardzo dobrze ją zrobił.
To znaczy, że musiał być bardzo zdolny.

dostojnicy dworscy

król Jan III



posłowie austriaccy

Olifant

Olifant to instrument muzyczny.

Jest to krótki róg myśliwski wykonany z kości słoniowej. Często jest bogato zdobiony rzeźbami i okuciami.

Okucia to metalowe ozdoby.

Tutaj są przymocowane do kła.

Instrument ten był wykorzystywany w wojsku. Służył również jako instrument sygnałowy. Ten olifant ma około 200 lat.



Buława hetmańska

Dawniej buława służyła jako broń.
Rozbijano nią hełmy przeciwników.
Z czasem jej znaczenie się zmieniło.
Stała się symbolem władzy i wysokiego miejsca w wojsku.

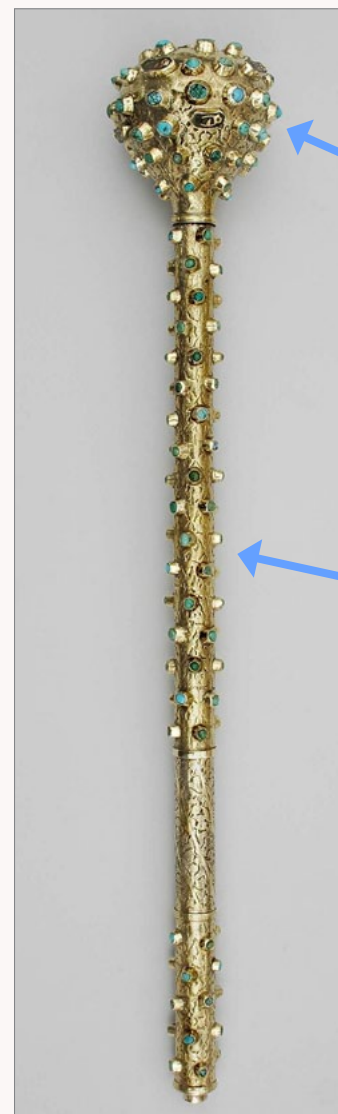
Buława składała się z:

- drewnianego trzonka

- kulistej główicy

Główica była z kamienia albo metalu.

Buławy jako symbol władzy były bogato zdobione.

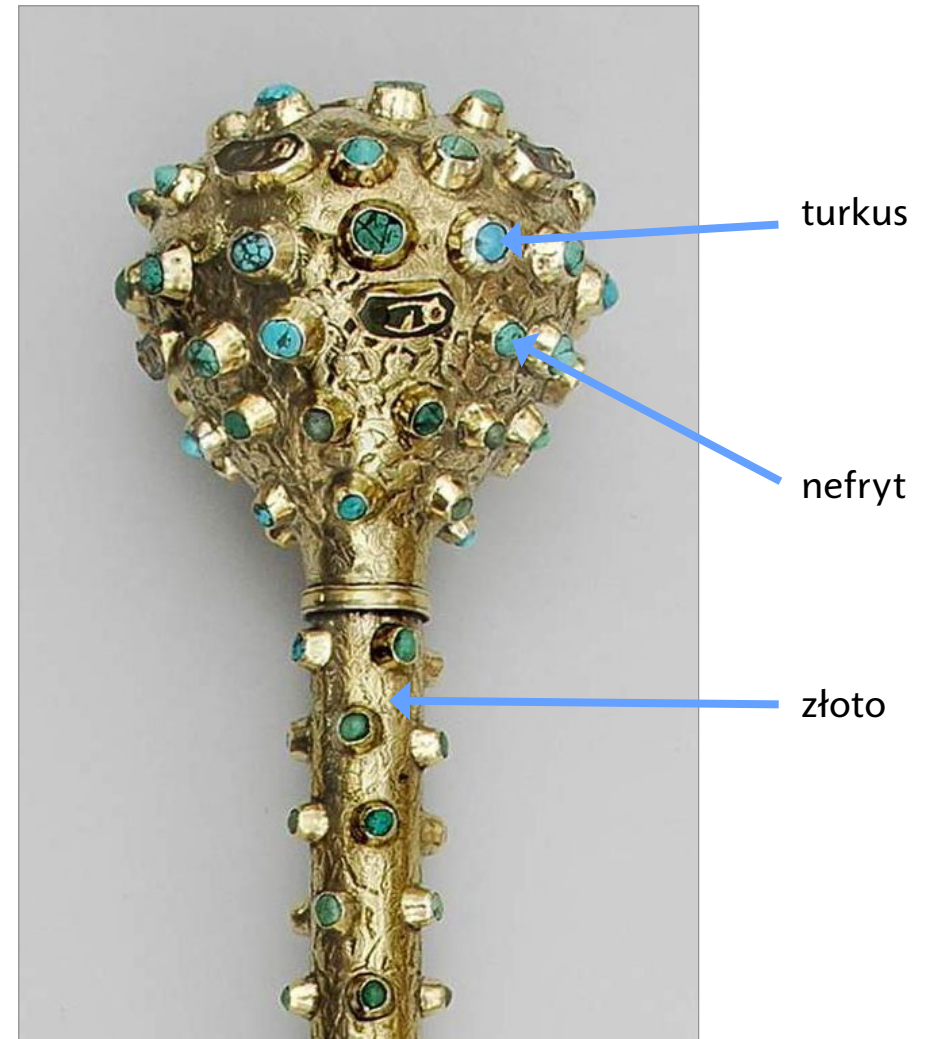


kulista główica

trzonek

Buława na zdjęciu obok jest ozdobiona **kamieniami szlachetnymi**. To najbardziej twarde odmiany niektórych naturalnych skał. Mają piękny kolor i wygląd. Są wykorzystywane do ozdabiania, na przykład biżuterii.

Ta buława jest ozdobiona kamieniami szlachetnymi: turkusem i nefrytem.



Ćwiczenie 1

Co to jest miejsce publiczne? Znajdź na poniższych zdjęciach takie miejsca.



sklep



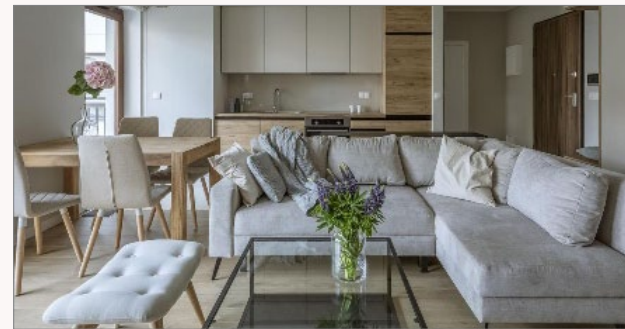
dworzec kolejowy



dom jednorodzinny



park



mieszkanie prywatne

Ćwiczenie 2

Wyszukaj w tekście jakiego miejsca publicznego nie ma pokazanego na zdjęciach, a pojawiło się w tekście?

Ćwiczenie 3

Przypomnij sobie czym jest popiersie.

Wśród figur znajdujących się na zdjęciach wskaż te które są popiersiami?



A



B



C



D

audiencja – spotkanie z osobą na bardzo wysokim stanowisku, do której przychodzi ktoś z ważną prośbą (strona 24)

bohater narodowy – osoba, która zrobi wszystko dla swojej ojczyzny. Nawet poniesie śmierć. (strona 6)

buława – krótka laska zakończona kulką (strona 18)

dostojnik dworski – ważna osoba pracująca na dworze króla (strona 25)

hetman – była to najważniejsza osoba w wojsku (strona 18)

kamienie szlachetne – To najbardziej twarde odmiany niektórych naturalnych skał. Mają piękny kolor i wygląd.

Są wykorzystywane do ozdabiania, na przykład biżuterii (strona 28)

kompozytor – osoba, która pisze utwory do gry na instrumentach (strona 11) konsolka – element podpierający rzeźbę (strona 13)

medalion – obrazek w okrągłej obwódce. Obrazek może być namalowany albo wyrzeźbiony na płaskiej powierzchni (strona 10)

misiurka – rodzaj hełmu (strona 19)

miejsce publiczne – czyli takich gdzie każdy może przyjść, na przykład w sklepach, na ulicy, na dworcu (strona 6)

płytcina – czyli wypukła płaszczyzna w ramach (strona 24)

pomścić – odwzajemnić zło, jakie ktoś komuś wcześniej zadał (strona 17)

popiersie – głowa i część ramion osoby. Mogą być namalowane albo wyrzeźbione (strona 12)

poseł – osoba wysłana w celu załatwienia sprawy (strona 24)

przedsiębiorca – osobą, która ma własną firmę (strona 8)

sarkofag – to trumna w kształcie skrzyni. Najczęściej jest z kamienia.
Jest bogato zdobiona – malowana albo rzeźbiona (strona 15)

zabory – sytuacja, kiedy obce państwo przywłaszczy sobie inne państwo. Wchodzi na jego teren i rządzi (strona 5)

**Prace, które wykonaliśmy,
aby powstał ten przewodnik:**

Tekst _____

Ćwiczenia _____

Redakcja merytoryczna _____

Konsultacje merytoryczne tekstu łatwego _____

Redakcja językowa _____

Wykonanie zdjęć _____

Wykonanie projektu graficznego _____

**Osoby i firmy,
które wykonały te prace:**

Marta Walewska

Katarzyna Staniszevska

Joanna Paprocka Gajek

Ośrodek Wsparcia „Ochota, Izabela Duda, Bartosz Osiński,
Anna Smolińska, Marek bczy ski

Joanna Fiuk, poprawiam.pl

zdjęcie z archiwum Muzeum Pałacu Króla Jana III w Wilanowie
z wyjątkiem zdjęć na stronach: 8,29

Grafixpol

Stopka redakcyjna

Masz pytania lub uwagi do przewodnika?

Chcesz się więcej dowiedzieć o muzeum w tekście łatwym do czytania i zrozumienia?

Napisz do nas!

Kontakt: Marta Walewska, e-mail: mwalewska@muzeum-wilanow.pl

Przewodnik powstał jako element przedsięwzięcia grantowego pt. **Usunięcie barier komunikacyjnych na wystawie „Fascynacje kolekcjonerskie Potockich”** celem poprawy dostępności w obszarze rozumienia i czucia realizowanego przez Muzeum Pałacu Króla Jana III w Wilanowie w ramach projektu pt. „Kultura bez barier” finansowanego ze środków Programu Operacyjnego Wiedza Edukacja Rozwój (POWER) 2014-2020 Działanie 4.3 Współpraca ponadnarodowa, realizowanego przez Państwowy Fundusz Rehabilitacji Osób Niepełnosprawnych, w partnerstwie z Ministerstwem Kultury i Dziedzictwa Narodowego, Fundacją Kultury bez Barier oraz Institut für Bildung und Kultur e.V.



Fundusze Europejskie
Wiedza Edukacja Rozwój



**Rzeczpospolita
Polska**

Unia Europejska
Europejski Fundusz Społeczny

