

ABSTRAKT: Realizacja działań rewaloryzacyjnych w przestrzeni ogrodu historycznego jest naznaczona silnym subiektywizmem, który trudno odseparować od całego procesu konserwatorskiego. Kreatywności projektantów sprzyja stan permanentnej płynności doktrynalnej, której próżno szukać w świecie konserwacji malarstwa. W kategorii ogrodowego detalu kluczowego dla autentyczności przestrzeni ogrodu znajduje się, oprócz elementów dekoracyjnych, szeroki zbiór tzw. małej architektury ogrodowej, w tym mebli plenerowych. Ogród Wilanowski jako najdłużej rewaloryzowane dzieło sztuki ogrodowej w Polsce posiada na polu rekonstrukcji ogrodowego detalu znaczące osiągnięcia. W latach 2020–2021, po okresie kilkuletnich przygotowań związanych z kryzysem dostępności usług rzemiosł tradycyjnych, staraniem kierownictwa działu ogrodowego Muzeum odtworzony został komplet rustykalnych mebli ogrodowych Aleksandry i Augusta Potockich z połowy XIX wieku. Zestaw składający się ze stołu, dwóch foteli z podłokietnikami oraz ławki z oparciem stanowi w historii rewaloryzacji Ogrodu Wilanowskiego już trzecie działanie konserwatorskie przywracające jego XIX-wieczne wyposażenie użytkowe.

SŁOWA KLUCZOWE: Wilanów, ogród, sztuka ogrodowa, rewaloryzacja, rustykalny, meble ogrodowe

ABSTRACT: The implementation of renovation activities in a historical garden space bears a strong mark of subjectivity, difficult to separate from the entire conservation process. The designers' creativity is favoured by the state of permanent doctrinal fluidity which cannot be found in the world of painting conservation. The category of garden detail, crucial for the authenticity of the garden space, contains a wide array of the small-scale garden architecture, which includes outdoor furniture. The Wilanów garden, as the longest-lasting work of garden art renovation in Poland, can boast significant achievements in scope of the reconstruction of garden detail. In the years 2020–2021, after several years of preparations related to the crisis in the availability of workforce skilled in traditional crafts, the efforts of the management of the Museum's Gardening Department resulted in the reconstruction of Aleksandra and August Potocki's suite of rustic garden furniture dating from the mid-nineteenth century. The suite, consisting of a table, two armchairs with armrests, and a bench with a backrest, is already the third conservation project in the history of the renovation of the Wilanów garden to be aimed at returning its nineteenth-century utility equipment to its grounds.

KEYWORDS: Wilanów, garden, garden art, renovation, rustic, garden furniture

ZESTAW OGRODOWYCH MEBLI RUSTYKALNYCH ALEKSANDRY I AUGUSTA POTOCKICH – PRZYWRÓCENIE OBIEKTÓW W PRZESTRZENI OGRODU WILANOWSKIEGO

DOI: 10.36135/MPKJIII.01377329.2022.SWXXIX.pp.173–229

Lukasz Przybylak
Europejski Szlak Ogrodów Historycznych

Studia Wilanowskie
vol. XXIX, 2022 pp. 173–229
Rocznik, E-ISSN: 2720-0116



Detal ogrodowy w kontekście procesów rewaloryzacyjnych

Realizacja działań rewaloryzacyjnych w przestrzeni ogrodu historycznego jest każdorazowo naznaczona silnym subiektywizmem, który trudno odseparować od całego procesu konserwatorskiego¹. Kreatywności projektantów sprzyja poniekąd stan permanentnej płynności doktrynalnej, której próżno szukać choćby w świecie konserwacji malarstwa. Powszechnie znane wykładnie akademickie, w wielu kwestiach nienadążające za współczesnością lub konsekwentnie ignorujące konieczność adaptacji do niej stały się zbiorem wyeksploatowanych frazesów deformujących istotę działań obserwowanych przez odbiorców.

Rewaloryzacja, substancja zabytkowa, rekonstrukcja, wierność historyczna, autentyzm... to określenia chyba najczęściej używane do opisywania przedsięwzięć i zjawisk często sprzecznych z definicją tych pojęć. Pod nośnym brzmieniem przytoczonych słów kryje się popularne i jakże niebezpieczne dla działań konserwatorskich zjawisko tzw. retrowersji². W przypadku ogrodowego dziedzictwa zjawisko to zdaje się mieć wcześniejsze tradycje aniżeli w architekturze postmodernizmu.

W powojennej Polsce doktryny konserwatorskie, w tym także dotyczące działań prowadzonych w ogrodach historycznych i dużych obszarach krajobrazu historycznego, determinowane były – najogólniej rzecz ujmując – trudnościami powojennej Polski oraz ideologiczną specyfiką tego okresu. Krystalizujące się wówczas założenia doktrynalne formułowane były przez specjalistów, których warsztat bliższy był kreacji i redefinicji aniżeli zachowawczemu pragmatyzmowi konserwatorów dzieł sztuki³.

Ogród wilanowski, w którym w 1942 roku Gerard Ciołek stawiał pierwsze kroki w dziedzinie konserwacji ogrodów, także nie był wolny od retrowersyjnych posunięć projektowych i rewaloryzacyjnych⁴. Do dzisiaj w przestrzeni administrowanej przez Muzeum Pałacu Króla Jana III w Wilanowie znajdziemy ślady nadużyć naznaczonych retrowersją⁵, jak również przedkładania wizualnych wrażeń całości obiektu nad obecność umocowanego w nim historycznie detalu. Niebezpieczeństwo

1 J. Sales, *Shades of Green – My Life as the National Trust's Head of Gardens. Negotiating Change – Care, Repair, Renewal*, London 2018, s. 58.

2 Ł. Przybylak, *Modele działań realizacyjnych i pielęgnacyjnych wdrażanych w ogrodzie wilanowskim w odpowiedzi na współczesne wyzwania rewaloryzacyjne ogrodów historycznych*, „Ochrona Zabytków”, R. 72, 2019, nr 2 (275), s. 94.

3 D. Sikora, *Zarys historii ochrony i konserwacji zabytków sztuki ogrodowej w Polsce*, „Ochrona Zabytków”, R. 69, 2016, nr 1 (268), s. 112.

4 G. Ciołek, *Ogród w Wilanowie – badania i zagadnienia konserwatorskie*, „Biuletyn Historii Sztuki i Kultury”, R. 9, 1947, s. 86.

5 By wspomnieć tu choćby reinterpretację przebiegu spacerowego układu drogowego w wilanowskim Południowym Parku Krajobrazowym, znanego z tzw. Planty Jeneralnej datowanej na lata 1790–1792.

retrowersji jako nurtu projektowego leży w pełnej swobodzie interpretacyjnej historycznej ornamentyki oraz technologii wykonania, zarówno ogółu przestrzeni, jak i jej detalu.

Wśród ostatnich realizacji konserwatorskich w kraju uwagę zwraca wciąż żywe zjawisko artystycznej interpretacji otoczenia obiektów historycznych oraz silny dysonans pomiędzy założeniami projektowymi a stanem rzeczywistym ogrodu. Wielomilionowe inwestycje inżynierjno-konserwatorskie niweczy w ujęciu percepcji autentyczności miejsca stosowanie katalogowych mebli miejskich, dominujących wizualnie form oświetlenia czy historyzujących dekoracji o formach i technologii wykonania oderwanych od kontekstu miejsca⁶. O ile projektantom lat pięćdziesiątych i sześćdziesiątych XX wieku można byłoby zarzucić wręcz nadinterpretację stylową historii sztuki ogrodowej, niszczącą niejednokrotnie autentyczne relikty dawnych epok⁷, o tyle należą się im wyrazy uznania dla projektowej konsekwencji obejmującej także formy tzw. małej architektury⁸. Realizowali oni tym samym ideę ogrodu jako tzw. *Gesamtkunstwerk*, w którym ważny jest każdy element i użyty materiał składający się na całościowy odbiór. Siła detalu ogrodowego leży w tym, że niezależnie od skali przedsięwzięcia rewaloryzacyjnego i jego kosztów jest on w stanie zaważyć na osiągnięciu tak upragnionego w świecie konserwatorskim autentyczności i ukoronować lub zniweczyć dzieło⁹.

6 Rewaloryzacja dawnego ogrodu pałacowego w Lubartowie (woj. lubelskie) przeprowadzona w latach 2019–2020 stanowi niestety doskonały przykład tego, jak bardzo nieodpowiednio dobrane formy małej architektury, nawet tej historyzującej, są w stanie zniekształcić historyczne wartości przestrzenne, do których ekspozycji dąży się w toku rewaloryzacji.

7 Za przykład może posłużyć np. projekt zagospodarowania Ogrodu Saskiego w Warszawie wraz z wariantami autorstwa Aliny Scholtz i Romualda Gutta z lat 1947–1949, przechowywany w zbiorach Muzeum Warszawy (sygn. MHW 8688/PI, MHW 8697/PI, MHW 8699/PI). Dobrą ilustracją subiektywizmu oceny wartości reliktyw epok minionych oraz twórczego podejścia w rewaloryzacji ogrodowego dziedzictwa jest projekt autorstwa Gerarda Ciołka z lat 1950–1951 dla ogrodu przy Pałacu Prezydium Rady Ministrów (ob. Pałac Prezydencki). Projekty przechowywane są w zbiorach Narodowego Instytutu Dziedzictwa i stanowią część tzw. Tek Ciołka. Projekt Gerarda Ciołka zakładał usunięcie oryginalnych elementów wyposażenia i obiektów architektury pałacowego ogrodu (w tym oranżerii, kameliarni z XIX wieku).

8 W krajobrazie Warszawy doskonałym przykładem konsekwencji projektowej realizowanej w myśl idei „od ogółu do szczegółu” jest choćby Centralny Park Kultury. Całość założenia parkowego oparta została na tradycji ogrodów geometrycznych, tarasowych typu jednoosiowego. Projekt Aliny Scholtz, rozwijany następnie przez Zygmunta Stężyńskiego i Longina Majdeckiego, obejmował imponującą ilość detali i elementów wyposażenia ogrodowego utrzymanych w duchu historyzującym, decydującym w tym wypadku o nastroju i percepcji miejsca.

9 Ł. Przybylak, *Ogrody królewskie w Wilanowie i ich rola w utrzymaniu historycznych wartości ogrodniczych współczesnej Warszawy*, „Teki Komisji Urbanistyki i Architektury Oddziału PAN w Krakowie”, R. 47, 2019, s. 314.

W kategorii ogrodowego detalu kluczowego dla percepcji autentyczności przestrzeni ogrodu znajduje się, oprócz elementów dekoracyjnych, szeroki zbiór tzw. małej architektury ogrodowej, w której mieszczą się także meble plenerowe. W hierarchii wartości eksponatów muzealnych formułowanej przez historyków sztuki i kustoszy mebel ogrodowy nie plasuje się na wysokiej pozycji, zalegając często w najgłębszych zakamarkach przestrzeni magazynowych. Z rzadka prezentowany na ekspozycjach stałych i czasowych mebel ogrodowy albo stanowi bezimienne tło dla innych eksponatów, albo jest wyłącznie nośnikiem dekoracyjnej narracji, wpisującej się w scenariusz wystawy.

Deprecjonowanie wartości mebla ogrodowego jako dzieła sztuki użytkowej ma najczęściej źródło w masowej technice jego wykonania oraz niskiej szlachetności materiałowej¹⁰. Dotyczy to przede wszystkim dziewiętnastowiecznego wzornictwa, którego powszechność nadal wpływa na współczesną ofertę katalogową małej architektury i mebli ogrodowych. Duża popularność zawężonego przez współczesnych producentów kanonu historycznego wzornictwa ogrodowego i miejskiego stała się zmorą dzisiejszej konserwacji i rewaloryzacji historycznej zieleni. Należy także podkreślić, że niezasłużenie surowa ocena wartości ogrodowego wzornictwa i inwestycyjna marginalizacja jego roli przysługują wielowiekowe wątki artystyczne i techniczne cywilizacyjnego dorobku ludzkości zapisanego w tych obiektach.

Badania archeologiczne przeprowadzone na terenie kompleksu pałacowo-ogrodowego w Wilanowie wraz z kwerendami archiwalnej ikonografii, której zasób jest stale powiększany, dały podstawę do podjęcia wątków ogrodowej rewaloryzacji związanych z odtwarzaniem i ekspozycją ogrodowego detalu¹¹. Rebarokizacja otoczenia pałacu w Wilanowie, którą w śmiały sposób rozważał już w latach pięćdziesiątych XX wieku Gerard Ciołek, zepchnęła na dalszy plan zainteresowanie dziewiętnastowieczną spuścizną ogrodową rezydencji wilanowskiej, pozostawioną dzięki mecenatowi Potockich¹². Od kilkunastu lat w działaniach Muzeum Pałacu Króla Jana III w Wilanowie obserwowany jest kierunek badawczy i projektowy obrany na wiek XIX. Pośród licznych sukcesów na tym polu, do których należy zaliczyć rekonstrukcję

10 A. Feliks, *Meble ogrodowe – obiekty muzealne*, w: *Popołudnie w ogrodzie – wystawa zabytkowych mebli plenerowych*, red. M. Bucholz-Todorska, Sopot 2005, s. 21.

11 A. Gołębniak, *Pałac i ogrody w Wilanowie – badania archeologiczne Krajowego Ośrodka Badań i Dokumentacji Zabytków w sezonie 2003*, „Monument – Studia i Materiały Krajowego Ośrodka Badań i Dokumentacji Zabytków”, t. 1, 2004, s. 135–160. Muzeum Pałacu Króla Jana III w Wilanowie prowadzi społeczną akcję „Pewnego razu w Wilanowie”, zachęcając osoby prywatne do przekazywania kopii fotografii wykonanych na terenie wilanowskiego zespołu pałacowo-parkowego.

12 Ł. Przybylak, *Dekoracyjne formy XIX-wiecznych kompozycji roślinnych w procesie rewaloryzacji założenia pałacowo-ogrodowego w Wilanowie*, „Studia Wilanowskie”, t. 24, 2017, s. 295.

charlottenburskiego orła z Północnego Parku Krajobrazowego, wiszących waz ogrodowych oraz rekonstrukcji ceramicznych kafli z bordiur kwietników i klombów, wyjątkowe miejsce znajdują także prace nad rekonstrukcją historycznych, rustykalnych mebli ogrodowych¹³.

Europejski kontekst artystyczno-technologiczny

rustykalnych mebli ogrodowych a grunt wilanowski

Historia ogrodowych mebli rustykalnych zasługuje na dogłębne opracowanie i odrębne przedstawienie. Poniższy szkic jest jednak konieczny dla pełniejszego zrozumienia wartości, jaką odtworzone meble ogrodowe wnoszą do percepcji otoczenia wilanowskiego pałacu. Początki nurtu, z którym kojarzymy krzesła i ławki wykonane z naturalnych konarów drzew lub materiałów przypominających zdrewniałe pędy roślin należy wiązać z ogrodami włoskiego renesansu. Tamtejsze sztuczne grotty – pełne naturaliów w postaci półszlachetnych kamieni, kości i poroży zwierzęcych, muszli i koralowców – stały się w rękach artystów plastycznym tworzywem. Z niego w XVII wieku kształtowano nie tylko złowrogie maskarony z muszli, ale również wolnostojące formy przestrzenne, jak kandelabry czy meble. Załączka celowej rustykalności w aranżacji przestrzeni ogrodu możemy także poszukiwać we Włoszech – w rzymskiej Villi Borghese lub położonej niedaleko Florencji Villi Gamberaia¹⁴. W tej drugiej znajduje się tzw. gabinet rustykalny (*il gabinetto rustico*), będący wnętrzem architektoniczno-ogrodowym o przebogatej dekoracji. Jego rustykalność zasadza się na dużej ilości tufu wulkanicznego wykorzystanego jako okładzina murów oporowych i małej architekturze ogrodowej. Przeskalowane muszle, rośliny i organizmy morskie tworzyły także wraz z częściami anatomicznymi innych zwierząt wymyślne kształty sztuki zdobniczej europejskiego rokoka. W miarę rozwoju osiemnastowiecznej sztuki, wątkiem przewodnim w konstruowaniu wieloprzestrzennych obiektów użytkowych, także tych plenerowych, stał się charakterystyczny motyw zdobniczy *rocaille*¹⁵. Swoiste wyjście powiększonych naturaliów z mrocznych grot i pełnych rokowego przepychu pałacowych wnętrz do przestrzeni ogrodów i parków zdaje się najlepiej ilustrować muszlowe siedzisko (ang.: *shell seat*) brytyjskiego pisarza Horace’a Walpole’a (1717–1797). W 1756 roku na terenie posiadłości Strawberry Hill postawił ławkę ogrodową o szerokim i wysokim oparciu w kształcie muszli przegrzebka wielkiego (il. 1). Nieco mniejsze siedziska mebli ogrodowych w formie morskiej muszli pojawiły się w trzecim wydaniu katalogu Thomasa

13 *Ibidem*, s. 297–298.

14 M. Siewniak, A. Mitkowska, *Tezaurus sztuki ogrodowej*, Warszawa 1998, s. 226.

15 W. Szolginia, *Ilustrowana encyklopedia dla wszystkich – architektura i budownictwo*, Warszawa 1991, s. 335.

Chippendale'a *The Gentleman and Cabinet-Maker's Director* z 1762 roku¹⁶. Zestawy tego rodzaju mebli zyskały ogromną popularność na przełomie XVIII i XIX wieku, stając się obowiązkowym elementem wyposażenia ówczesnych rezydencji. Zdołyły najczęściej ogrodowe groty i pawilony oraz – chętnie wykorzystywane w gorące letnie dni – pałacowe *sala terrena*. Komplet mebli potocznie nazywany grotowym znajduje się także w zbiorach Muzeum Pałacu Króla Jana III

16 J. Gloag, *A Short Dictionary of Furniture*, Edinburgh 1952, s. 265; T. Chippendale, *The Gentleman and Cabinet-Maker's Director*, London 1762, tab. XXIV.



The Shell Seat at Horace Walpole's Killa at Strawberry Hill

il. 1

Szkic fotela muszlowego Horace'a Walpole'a w Strawberry Hill House



il. 2

Szkic fotela rustykalnego

w Wilanowie¹⁷. Choć meble o kształtach morskich muszli i zwierząt bardzo przykuwają naszą uwagę, to – paradoksalnie – nie zyskały takiej popularności w sztuce ogrodowej, jak meble wzorowane na wyglądzie naturalnych konarów drzew. Miało na to wpływ wiele czynników, spośród których najważniejsze zdaje się pojęcie malowniczości determinującej rozwój sztuki ogrodowej Europy od połowy XVIII do początku XX wieku. Przyjmuje się, że po raz pierwszy szersze grono odbiorców mogło zobaczyć siedzisko wykonane ze splecionych konarów i korzeni w wydanym w 1755 roku katalogu *New Book of Chinese Designs*¹⁸ (il. 2). Nie była to bynajmniej wydawnicza premiera stylu rustykalnego jako artystycznego środka dekorowania rezydencji. Styl ten zadebiutował w 1752 roku na łamach wydawnictwa *A New Book of Ornaments*¹⁹. W publikacji autorstwa Matthiasa Locka i Henry’ego Coplanda próżno jednak szukać wizerunku rustykalnych mebli. Wśród stylizowanych na wiejskie dekoracji architektonicznych i ogrodowych meble plenerowe pojawiły się stosunkowo późno, co zdaje się potwierdzać jedynie częstą zasadę postępowania „od ogółu do szczegółu”. Pomimo dążenia do uzyskania wizualnego wrażenia, że dany obiekt jest dziełem natury, jego wykonanie nie należało do najłatwiejszych. Liczne kolejne wydawnictwa i wzorniki dla dekorowania otoczenia rezydencji sprawiają wrażenie, że ilustracyjne przedstawienia obiektów architektury ogrodowej stylu rustykalnego kierowały się własnymi zasadami, całkowicie nie licząc się z ograniczeniami materiałowymi i czysto technicznymi. Przez to większość tych obiektów pozostawała jedynie utopijnymi wizjami artystycznymi. Nie tylko meble, ale także altany i pawilony, a nawet mosty ubrane w rustykalny kostium miały być z jednej strony alternatywą dla szerokiej gamy budowli ogrodowych w popularnym stylu gotyckim i orientalnym, a z drugiej – ich kontrastowym uzupełnieniem. Esencja tego stylu sztuki ogrodowej to kosmopolityczny świat umieszczony w naturalnym krajobrazie, to możliwość wędrówki w czasie i przestrzeni, definiowanych przez artystyczne kreacje budowli i urządzeń ogrodowych. Podążać z antycznej świątyni do orientalnej altany, by ujrzeć europejski antyk... czy nie brzmi to, jak znajoma gościom i pracownikom muzeum w Wilanowie wędrówka spod portyku wschodniego szczytu oranżerii przez Altanę Chińską po Most Rzymski na grobli północnej? Stanisław Kostka Potocki i jego spadkobiercy doskonale wiedzieli, jakich artefaktów należy użyć oraz gdzie je umiejscowić, aby stworzyć klasyczne dzieło sztuki ogrodowej XIX wieku. Wspomniane

17 A. Feliks, *Meble grotowe – niepraktyczne a piękne hybrydy*, w: *Popołudnie w ogrodzie...*, s. 75–76.

18 M. Darly, G. Edwards, *A New Book of Chinese Designs Calculated to Improve the Present Taste etc.*, London 1754, s. 86. Zob. też M. Heckscher, *Eighteenth-century rustic furniture designs*, „Furniture History”, t. 11, 1975, s. 59.

19 M. Lock, H. Copland, *A New Book of Ornaments with Twelve Leaves*, London 1752.

ograniczenia techniczne narzucone przez materiał budowlany pochodzenia naturalnego oraz jego krótka żywotność sprawiły, że rustykalne meble i wyposażenie ogrodowe wykonane z naturalnych konarów, gałęzi i korzeni było w przestrzeni ogrodów i parków krajobrazowych co najwyżej akcentem, a nie powszechnym detalem.

Fascynacja naturalizmem w kreowaniu elementów architektury ogrodowej nie poddawała się jednak ograniczeniom technologicznym, na co miała wpływ także wciąż żywa popularność ewoluującego stylu krajobrazowego w sztuce ogrodowej. W rezultacie, mimo zdobyczy technologicznych dziewiętnastowiecznego przemysłu, przedmiotem pożądanym były naturalne, niedoskonałe i nietrwałe rustykalne meble ogrodowe. Oczywiście, dla popularności mebli naturalnych nie bez znaczenia był także komfort ich użytkowania, niejednokrotnie obniżany przez nieuczciwych rzemieślników. Jeszcze w 1870 roku najślynniejszy brytyjski publicysta ogrodniczy epoki wiktoriańskiej James Shirley Hibberd pisał w tej sprawie:

Meble rustykalne są często źle wykonane i z najgorszych materiałów. Kupując drogie artykuły tej klasy, trzeba uważać, aby nie otrzymać drewna, w którym zaczęła się sucha zgnilizna, choć „zabezpieczenie się przed tym przypadkiem” nie jest łatwe. Mniej więcej jeszcze dziesięć lat temu producenci we wschodnich dzielnicach Londynu używali taniego drewna dębowego, pochodzącego w większości z lasów w Epn ping. Wkrótce zaczęło ono gnić od środka przez suchą zgniliznę, która rzadko dawała jakiegokolwiek oznaki zewnętrzne. Przez to rustykalna konstrukcja, w której ten proces zachodził od dłuższego czasu, zachowywała godny szacunku wygląd aż do ostatecznego upadku, kiedy to rozpadała się całkowicie i ku zaskoczeniu właściciela okazywało się, że od dawna składała się tylko z zewnętrznej powłoki lakieru lub farby, a wewnątrz była masą zwykłego pyłu. Te części lasu, z których pozyskiwano to zdradzieckie drewno, są obecnie ogrodzone i rekultywowane, ale w wielu innych rejonach podobnie zły materiał może być używany ze szkodą dla nabywców, przyczyniając się do zniechęcenia dla gustów ogrodniczych²⁰.

Dynamiczny rozwój przemysłu metalurgicznego podsycanego okresem wojen napoleońskich (1803–1815) stał się załącznikiem przyszłej rewolucji przemysłowej i technologicznej, której bezpośrednim owocem była także ekspansja metalowego wzornictwa ogrodowego. Trendy i wzorce w produkcji dekoracji i mebli ogrodowych z metalu promieniowały na cały świat z terenu Niemiec, Wielkiej Brytanii, Stanów Zjednoczonych i Francji. Narodziny pierwszego mebla ogrodowego zaprojektowanego do wykonania z metalu wiążą się z twórczością pruskiego architekta Karla Friedricha Schinkla²¹. Forma tych mebli zdaje się przeczyć powszechnym wyobrażeniom o stylu rustykalnym, jest bowiem oparta na

20 S. Hibberd, *Rustic Adornments for Homes of Taste*, London 1870, s. 395–396.

21 A. Feliks, *Meble metalowe – tanie, trwałe meble rewolucji przemysłowej*, w: *Popołudnie w ogrodzie...*, s. 47.



il. 3

Żelazne krzesło ogrodowe projektu Karla Friedricha Schinkla z ok. 1825 roku

wzorcach klasycystycznych. Jako twórca totalny, Schinkel wraz z projektem tzw. Nowego Pawilonu (*Neuer Pavillon*) wybudowanego w latach 1824–1825 w ogrodzie przy pałacu Charlottenburg (Berlin, Niemcy) opracował zestaw szkiców dla żeliwnych mebli ogrodowych towarzyszących budowli (il. 3). Projektant potraktował ramę mebla jako niezmienną w formie oprawę dla zmiennej ornamentyki oparcia, umożliwiającej personalizację obiektów w zależności od miejsca, któremu były dedykowane. Klasycyzujące krzesła plenerowe jego projektu stały się kamieniem milowym dla ogrodowego wzornictwa użytkowego z metalu. Nie dziwi więc ich obecność w niemieckim VITRA Design Museum, obok takich klasyków, jak ikoniczne dla wzornictwa doby Bauhausu krzesło „B3” projektu Marcela Breuera²². Pomimo użytej przez królewskie odlewnie żeliwa technologii produkcji masowej, schinkelowskie meble ogrodowe z Charlottenburga oraz innych rezydencji królewskich z okolic Poczdamu były praktycznie nieosiągalne dla szerszej grupy nabywców²³.

Gospodarkę Wysp Brytyjskich i tamtejszy przemysł metalurgiczny ożywił konflikt brytyjsko-amerykański z lat 1812–1815. To właśnie we wiktoriańskim Zjednoczonym Królestwie u szczytu kolonialnej potęgi narodził się światowy potentat technologiczny w niemal każdej branży i dziedzinie życia. Wydarzeniem wyzwalamym brytyjski potencjał gospodarczy o zasięgu światowym była londyńska Wielka Wystawa Przemysłu Wszystkich Narodów (*Great Exhibition of the Works of Industry of All Nations*) z 1851 roku, kluczowa dla historii europejskiej sztuki ogrodowej i branży ogrodniczej połowy XIX wieku, rzutująca na ich rozwój aż do początku XX stulecia. To tam ostateczną sławę zyskały brytyjskie kosiarki ogrodowe patentu Edwina Baddinga z 1830 roku oraz modułowe konstrukcje żelazne dla budowy ciepłarni i szklarni²⁴. Rozwojowi tej drugiej branży sprzyjało zniesienie przez królową Wiktorię na terenie Wielkiej Brytanii podatku od szkła w 1845 roku²⁵. Urok ławek ogrodowych ozdobionych odlewami naturalnego ulistnienia paproci, drzewa oliwnego oraz męczennicy został dostrzeżony przez krytyków także podczas kolejnej wystawy światowej w 1862 roku²⁶.

Warto jednak mieć na uwadze, co działo się w dobie ogólnoeuropejskiego zachwyty nad dobrodziejstwem masowej produkcji żelaza i ogrodniczymi nowinkami z Wysp Brytyjskich w innych częściach kontynentu.

22 VITRA Design Museum Schinkel Garden Chair, nr inw. MGE-1019-1, MGE-1079. Zob. G. Watkinson, *Bauhaus XX–XXI – dziedzictwo wciąż żywe*, tłum. z j. niem. J. Czudec, z j. ang. M. Myszkiewicz, Kraków 2009, s. 24.

23 Königlich Preußische Eisengießerei Sayner Hütte, Sayn, Preußen.

24 C. Ikin, *The Victorian Garden*, Oxford 2012, s. 24.

25 *Ibidem*, s. 13.

26 J.B. Waring, *Masterpieces of Industrial Art & Sculpture at the International Exhibition, 1862*, London 1863, t. 1, s. 165.



il. 4

Widok na jedną ze sztucznych kaskad w Parc des Buttes Chaumont na fotografii z 1927 roku

W dziewiętnastowiecznej Francji ogromnie popularny stał się cement. Opatentowanie w 1848 roku betonu zbrojonego otworzyło bezkresne wręcz możliwości tworzenia rustykalnych konstrukcji przypominających potężne konary drzew. Dzięki osiągnięciu technicznemu Josepha-Louisa Lambota szczyty popularności osiągnął nurt rzemieślniczy zwany *rusticage*, wytwarzający *faux-bois*, czyli sztuczne drewno. Wraz z nim i modą na założenia ogrodowe nurtu *gardenesque*, który obok stylu krajobrazowego (*picturesque*) i rustykalnego (*rustic*) stanowił jedną z odsłon stylu angielskiego²⁷, rozkwit przeżywała także znana już w epoce renesansu i baroku specjalizacja rzemieślnicza *rocaillage*.

W wydaniu dziewiętnastowiecznym *rocaillage* polegała przede wszystkim na tworzeniu z betonu sztucznych skał i rumowisk ogrodowych. Francuskie ogrody prywatne i publiczne zaroły się od rustykalnych mebli i sztucznych grot wykonanych ze zbrojonego betonu. Najlepszym znanym pomnikiem wystawionym ku czci tego, jak również innych osiągnięć inżynierskich dziewiętnastowiecznej Europy jest paryski Parc des Buttes Chaumont (il. 4). Otwarty w 1867 roku na wystawę światową w Paryżu, obfituje w najwyższej klasy przykłady wspomnianego naturalizującego rzemiosła. Sentyment Francuzów do mebli *rusticage* jest żywy do dzisiaj, o czym można przekonać się, odwiedzając choćby słynne targi ogrodnicze Journées des Plantes, organizowane od

27 J.C. Loudon, *The Suburban Gardener, and Villa Companion*, London 1838, s. 160.



il. 5

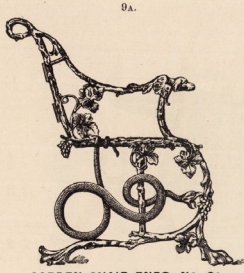
Taborety ceramiczne
w rustykalnej części ogrodu
Villa Garzoni zwanej „Aleją
Ubogich” (2018)

kilku lat w ogrodzie pałacowym Chantilly. We Włoszech z kolei obok mebli druczianych i żeliwnych triumfy święciły zestawy mebli ogrodowych z terakoty. Pojedyncze taborety i stoliki zyskiwały wyszukane rustykalne formy: ścięte pniaki drzew, worki z mąką, snopki siana, baryłki miodu, a nawet grzyby leśne czy powiększone stokrotki. Nieduże rozmiary obiektów wraz z odpowiednim warsztatem rzemieślniczym umożliwiały tworzenie najbardziej wyszukanych wzorów i kształtów ceramicznych (il. 5).

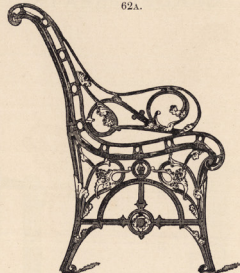
Pomimo tak licznych materiałów dla tworzenia mebli rustykalnych, to metal i przemysł odlewniczy otworzył nowy rozdział ich historii. Oto po długich latach zmagania z trudnościami technologicznymi w tworzeniu ogrodowych konstrukcji rustykalnych nastąpiła era seryjnie produkowanych obiektów wprowadzanych zarówno do użytku prywatnego, jak i publicznego. Po blisko stu latach od publikacji pierwszych wizerunków mebli i konstrukcji rustykalnych możliwa stała się ich produkcja w nieograniczonej liczbie i skali oraz nieistniejącej w świecie naturalnym powtarzalności kształtu i ornamentu. Nadal jednak chętnie wykorzystywano naturalne konary i korzenie drzew do przygotowania odlewniczych form²⁸. Dzięki temu wizualny autentyzm wytwarzanych obiektów był jeszcze większy. I to właśnie mebel w formie splecionych zdrewniałych pędów drzew jest uznawany za najwcześniejszy rustykalny mebel ogrodowy, który około 1840 roku trafił do masowej produkcji, a tym samym zagościł w europejskich i amerykańskich

²⁸ A. Feliks, *Meble rustykalne – piękno natury*, w: *Popołudnie w ogrodzie...*, s. 66.

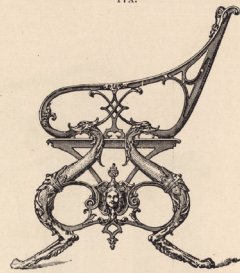
GARDEN SEAT ENDS.



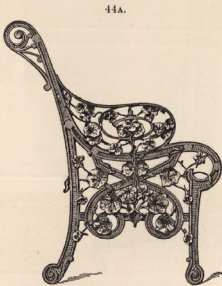
GARDEN CHAIR ENDS, No. 9A.
With flange cast on to attach wood strips.
Dressed only 12- per pair.
Drilled, fitted with screws and painted ... 14- "



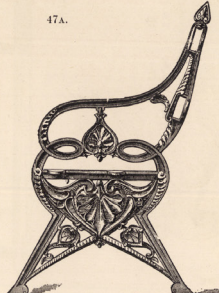
GARDEN CHAIR ENDS, No. 62A.
With flange cast on to attach wood strips.
Dressed only 13- per pair.
Drilled, fitted with screws and painted ... 15- "



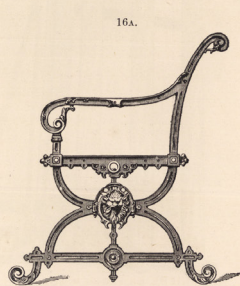
GARDEN CHAIR ENDS, No. 17A.
With flange cast on to attach wood strips.
Dressed only 13- per pair.
Drilled, fitted with screws and painted ... 15- "



GARDEN CHAIR ENDS, No. 44A.
With flange cast on to attach wood strips.
Dressed only 12- per pair.
Drilled, fitted with screws and painted ... 15- "



GARDEN CHAIR ENDS, No. 47A.
With flange cast on to attach wood strips.
Dressed only 13- per pair.
Drilled, fitted with screws and painted ... 15- "



GARDEN CHAIR ENDS, No. 16A.
With flange cast on to attach wood strips.
Dressed only 12- per pair.
Drilled, fitted with screws and painted ... 15- "

Registered Designs.

COALBROOKDALE

il. 6

Karta z katalogu odlewni
Coalbrookdale

ogrodach²⁹. Wsporniki ławek ze splecionych pędów winorośli, serpentyńny zdrewniałych pędów drzew związanych sznurem, podtrzymujące blaty stolików ogrodowych, sękate pałaki wyznaczające skraj trawników oraz kwietników to zaledwie nikła część metalowych naturalistów występujących w ówczesnych ogrodach³⁰.

Technologia odlewnicza w połączeniu z wpływem ruchu artystycznego zwanego *Arts & Crafts* wyniosła nurt rustykalny na zupełnie nowy poziom estetyki. Oto kruche, delikatne rośliny, takie jak winorośl, konwalia, lilia wodna, paprocie i jeżyny czy nasturcje stały się budulcem mebli i dekoracji ogrodowych. Utrwalone w pełnym rozkwicie i fantazyjnych kształtach, towarzyszyły często znanym już pędom drzew oraz motywom zwierzęcym, współtworząc niesłychanie wyszukane formy. Obserwowana wręcz darwinistyczna ewolucja formy żeliwnych mebli ogrodowych była poniekąd efektem fascynacji stosowanym materiałem i pragnienia poznania plastycznych możliwości stosowanego

29 E.M. Snyder, *Victory over nature: Victorian cast-iron seating furniture*, „Winterthur Portfolio”, t. 20, 1985, nr 4, s. 230.

30 D. Hennebo, *Gartendenkmalpflege – Grundlagen der Erhaltung historischer Gärten und Grünanlagen*, Stuttgart 1985, s. 252.

materiału³¹. Jednym z przykładów intrygującej hybrydy powstałej w wyniku ewolucji form i kształtów jest model ławki wytworzony w brytyjskich zakładach Coalbrookdale. Model oznaczony katalogowym numerem 9A jest jednym z dwóch najstarszych opatentowanych przez bodaj najślynniejszą brytyjską odlewnię metalu wzorów (zarejestrowany został w urzędzie patentowym 6 kwietnia 1844 roku)³². Wytwórnia odznaczona została podczas dwóch wystaw światowcy w Londynie, w 1851 i 1862 roku, nagrodą „za doskonałość wykonania i wzornictwo artystyczne wystawianych przez nią przedmiotów”³³ (il. 6). Model ławki ogrodowej 9A prezentował pałakowo wygięty zdrewniały pęd krzewu winnego (*Vitis L.*) z pojedynczymi liśćmi i kiściami winnego krzewu. Na pędzie wisiała hybryda węża i drapieżnego ptaka, chwytająca dziobem jedną z kiści winogron. Z podłokietnika wychylała się głowa myśliwskiego psa. Siedzisko i oparcie ławki wykonane było z desek o profilu spłaszczzonego półksiężyca. Stabilności konstrukcji przydawały wsporniki wychodzące z wewnętrznych stron żeliwnych boków ławki i łączące się w centralnej części siedziska. Układające się w kształt litery A wsporniki siedziska miały w szczytowej części element stabilizujący także drewniane oparcie. Ta specyficzna kombinacja form dała modelowi potoczną nazwę „ławka z wężem i winogronem” lub „ławka z psem i wężem”. Był to flagowy model wytwórni, produkowany do początku XX wieku.

Na terenie dziewiętnastowiecznej Warszawy słynny model ławek udokumentowany został nie tylko w Wilanowie, ale także na terenie Łazienek Królewskich i Belwederu, gdzie został sprowadzony przez carską administrację pałaców i ogrodów³⁴. Wyszukane wzornictwo sprawiło, że ławki takie znalazły się w najbardziej reprezentacyjnych obszarach tych rezydencji. Po blisko 150 latach rozpalania rzemieślniczych aspiracji i konsumenckich pragnień rustykalne meble plenerowe i rustykalny nurt we wzornictwie i sztuce ogrodowej stały się *passé* w przestrzeni ogrodów prywatnych i zieleni miejskiej, co przypieczętował powrót stylu regularnego w sztuce ogrodowej³⁵. Oczywiście, jak często bywa, za teorią trendu nie podążała praktyka, i np. w Belwederze z „ławki z wężem

31 E.M. Snyder, *Victory over nature...*, s. 229.

32 *The Coalbrookdale illustrated spring catalogue: comprising a selection of garden seats, garden chairs, garden rolls, garden fountains, garden edging, vases and pedestals, flower stands, park seats, tables, hand glass frames, garden seat ends*, Coalbrookdale 1888, s. 16.

33 J.B. Waring, *Masterpieces...*, s. 165.

34 Ł. Przybylak, *Analiza przekształceń przestrzeni dziedzica i tarasu wschodniego przy Belwederze w Warszawie. Dokumentacja konserwatorska*, Kancelaria Prezydenta Rzeczypospolitej Polskiej, 2021, mps, archiwum KPRP.

35 H. Muthesius, *Das Englische Haus: Entwicklung, Bedingungen, Anlage, Aufbau, Einrichtung und Innenraum*, Berlin 1907, s. 9.



il. 7

Grupa dziennikarzy odpoczywająca w kwietniu 1932 roku w Ogrodzie Kwiatowym przy pałacu w Wilanowie

i winogronem” korzystał jeszcze w latach trzydziestych XX wieku Marszałek Józef Piłsudski, a w Wilanowie Beata i Adam Branicy³⁶ (il. 7). Pomimo przemijającej na zachodzie Europy mody na rustykalność ogrodu, na polskim rynku wydawniczym jeszcze w 1917 roku pojawiały się poradniki rekomendujące wprowadzanie rustykalnych detali jako sposobu na udekorowanie otoczenia wiejskiej posiadłości³⁷. Model ławki żeliwnej *faux-bois* był najpopularniejszy w przestrzeni ogrodu pałacu wilanowskiego. Takie ławki stały na terenie górnego ogrodu przy pałacu i na pałacowym dziedzińcu, który od 1805 roku pełnił funkcję recepcyjną, oferując gościom wypoczynek na ławkach, zarówno w strefie dawnego przeddziedzińca, jak i dziedzińca honorowego. Odnalezione podczas wykopalisk destrukty tych obiektów przechowywane są w Pawilonie Rzeźb Muzeum Pałacu Króla Jana III w Wilanowie. Ocalałe fragmenty mebli pozwalają identyfikować je na archiwalnej ikonografii. To te ławki rozpoznawalne są na kadrach przedstawiających pałacowy dziedziniec (pod korpusem głównym i skrzydłami) oraz na terenie wokół centralnej fontanny w ogrodzie górnym. Przy obecnym stanie badań trudno jest jednoznacznie zweryfikować dokładne pochodzenie danej

36 Ł. Przybylak, *Warszawska rezydencja Prezydenta RP – Belweder – kierunek rewaloryzacji zieleni urzędowej w przestrzeni dziedzińca oraz tarasu wschodniego*. Brief konserwatorski, Kancelaria Prezydenta Rzeczypospolitej Polskiej, 2022, mps, archiwum KPRP.

37 K. Iwanicki, *Budownictwo wiejskie – poradnik przy wznoszeniu zabudowań na wsi*, Warszawa–Kijów 1917, s. 117, 120, 122.



il. 8

Widok na wejście do
północnego skrzydła pałacu
w Wilanowie

formy ławki, jednak z dużym prawdopodobieństwem można wskazywać na krajowy warsztat odlewniczy (il. 8).

Uzupełnieniem zidentyfikowanych rustykalnych mebli żeliwnych stosowanych do użytku prywatnego i w przestrzeni udostępnionej publiczności był także zestaw mebli naturalnych. Fotografia z 1864 roku dokumentuje rustykalną scenię północnego parku krajobrazowego. Na zdjęciu uwieczniona została ceramiczna kolumna z orłem pochodząca z legendarnej manufaktury Ernsta Marcha w Charlottenburgu pod Berlinem (il. 9). Ceramiczna dekoracja była jedną z wielu, które August Potocki sprowadził do ogrodu pałacowego w Wilanowie w latach 1843–1858³⁸. Wtórna lokalizacja kolumny³⁹ jako programowego i niezależnego elementu kompozycji przestrzennej parku północnego pozwoliła Potockim na opatrzenie jej dodatkowymi elementami, co, jak się zdaje, było podyktowane względami praktycznymi⁴⁰. Charlottensburka

38 M. Zając, *Rzeźby ogrodowe z fabryk Feilnera i Marcha w kolekcji Muzeum Pałacu Króla Jana III w Wilanowie – przyczynek do opracowania*, „Studia Wilanowskie”, t. 26, 2019, s. 256.

39 Pierwotnie kolumna wieńczona orłem miała stanowić centralny punkt niewielkiego placu według projektu Henryka Marconiego z 1857 roku (zob. Rys. Nr Inw. 570. PL_1_414_576-7_0010, Muzeum Pałacu Króla Jana III w Wilanowie), zlokalizowanego w przedłużeniu osi symetrii wilanowskiej oranżerii. Plac ten miał znajdować się pomiędzy krawędzią skarpy położonej na wschód od oranżerii a portykiem kolumnowym wschodniego szczytu oranżerii.

40 Jej pierwotną lokalizację wyznaczono z dala od północnego parku krajobrazowego. Zachowane rysunki Marconiego sugerują, iż pierwotnie kolumna miała być posadowiona w osi portyku kolumnowego wschodniego wejścia do oranżerii i dominować nad

dekoracja – ustawiona w zakończeniu przedłużenia jednej z głównych alej górnego ogrodu barokowego – stała niemal w połowie odcinka drogi prowadzącej z pałacu do Altany Chińskiej. Kolumna jako element programowy kompozycji przestrzennej parku pełniła funkcję *eye-catchera* – miała zatem przyciągać wzrok i zachęcać osoby spacerujące po parku do odkrywania jego dalszych zakątków⁴¹. Wybór takiej lokalizacji kolumny zgodny był z zasadami krajobrazowych kompozycji parkowych typu satelitowo-łańcuchowego, w których kolejne sekcje i fragmenty aranżacji odkrywane są w miarę przemieszczania się po terenie⁴². Stąd widać było zarówno malowniczy narożnik dawnego szpitala, jak i oddaloną Altanę Chińską, będącą celem dalszej wędrówki. Sfotografowany w 1864 roku zestaw rustykalnych mebli ogrodowych zwrócony jest w kierunku południowym, a więc w stronę pałacu⁴³. Komplet wypoczynkowy zilustrowany w takim układzie stanowił punkt widokowy otwarty na daleką przestrzeń, aż po górny ogród przy pałacu i neogotycką pompownię nad Jeziorem Wilanowskim oraz pseudoantyczny wschodni szczyt oranżerii. Sielskość scenerii uwiecznionej na kadrze dopełnia drewniany płotek myśliwski widoczny w tle. Ogrodzenie oddziela rozległą polaną parkową rozciągającą się w kierunku wsi Wilanów. Sugeruje on, że w tej części parku można było spotkać żywy sztafaż w postaci owiec. Nietrudno sobie wyobrazić malowniczość tej sceny: klasycyzująca kolumna z orłem kontrastująca z surowym, archaicznym wręcz charakterem mebli ogrodowych, widoczna w oddali architektura quasi-orientalna w postaci Altany Chińskiej i pasące się prawdopodobnie nieopodal owce. To kolejny dowód wysokiego kunsztu i poziomu świadomości artystycznej dziewiętnastowiecznych właścicieli i twórców rezydencji wilanowskiej. Odpowiedź na pytanie o dokładny okres, w którym zestaw mebli pojawił się w przestrzeni ogrodu wilanowskiego mogą przynieść jedynie szczegółowe studia nad dokumentacją rachunkową rezydencji wilanowskiej. Sugestię czasową podaje także jedno z najpopularniejszych dzieł ogrodniczych początku XIX wieku na terenie Polski, autorstwa Franciszka Ksawerego Giżyckiego, *O przyozdobieniu siedlisk wiejskich – rzecz zastosowana do Polski* z 1829 roku. Zamieszczono tam ilustracje przedstawiające rustykalne furtki ogrodowe i mostki, ale nie ma mebli ogrodowych⁴⁴.

niezrealizowanymi paradnymi schodami opartymi o ziemną skarpe ukształtowaną w drugiej połowie XVIII wieku.

41 M. Siewniak, A. Mitkowska, *Tezaurus sztuki ogrodowej...*, s. 75.

42 Ł. Przybylak, *Modele działań realizacyjnych...*, s. 117.

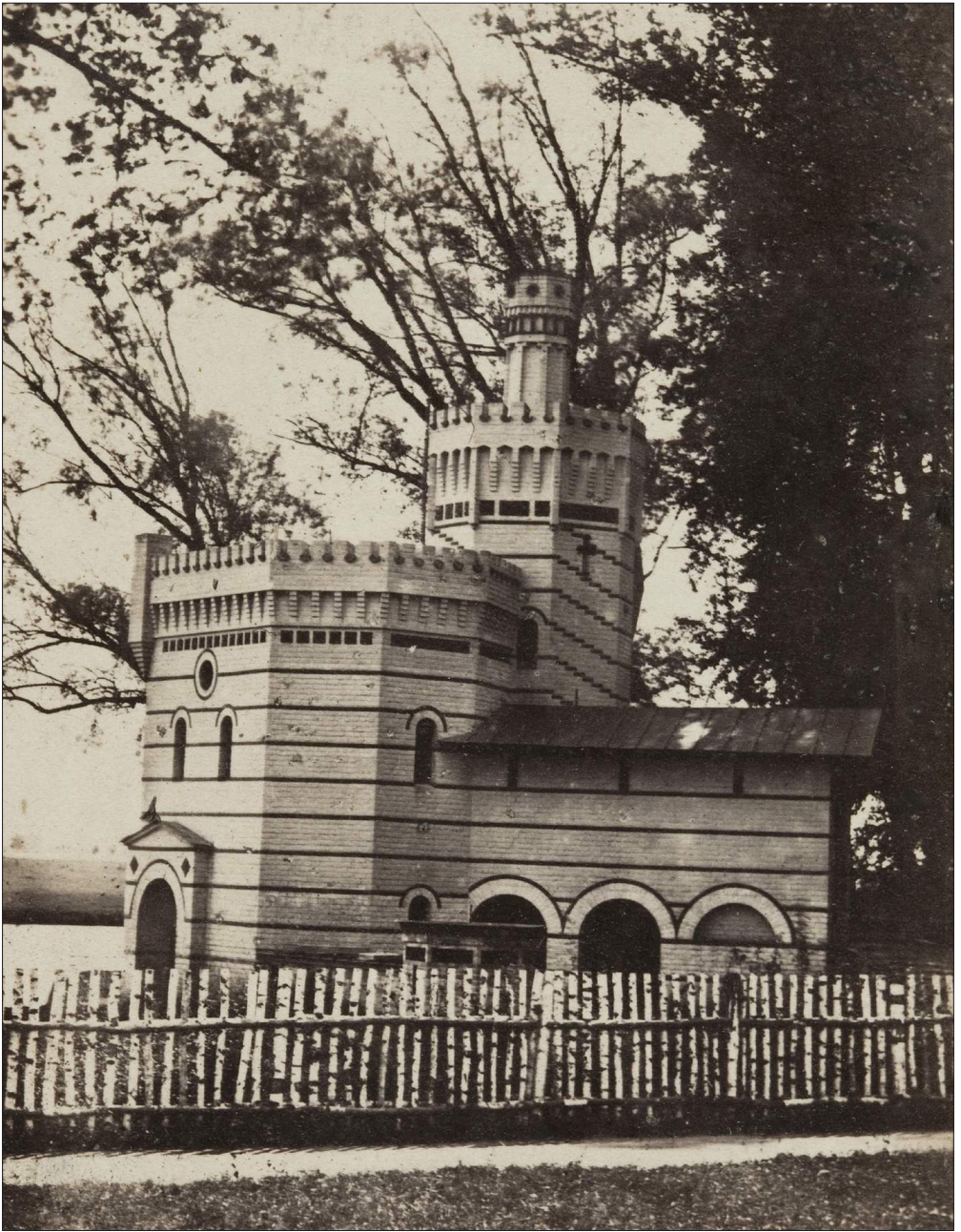
43 Muzeum Narodowe w Warszawie, nr inw. DI36029, 1864 rok, fot. Piotr Ligier.

44 F.K. Giżycki, *O przyozdobieniu siedlisk wiejskich – rzecz zastosowana do Polski*, Warszawa 1829, t. 3, fig. 76, 81.



il. 9

Zestaw drewnianych mebli rustykalnych sfotografowany w 1864 roku przed ceramiczną kolumną z orłem w północnym parku krajobrazowym pałacu w Wilanowie



il. 10

Widok od strony północnej na neogotycką pompiwnię nad Jeziorem Wilanowskim (1864)

Z rozmaitych ujęć Północnego Parku Krajobrazowego datowanych na podobny okres czerpiemy wiedzę także o innych elementach małej architektury ogrodowej, wykonanych z drewna i utrzymanych w duchu rustykalnym⁴⁵. Pływająca łazienka Potockich, przycumowana w pobliżu neogotyckiej pompowni, oddzielona była od części parku udostępnionej dla gości muzeum przy pomocy ogrodzenia wykonanego z pniaków brzozy brodawkowatej (*Betula pendula*) (il. 10). Drewno brzozowe przez wzgląd na swoją charakterystyczną korę i miękkość stosowane było bardzo często nie tylko do budowy ogrodzeń, ale także mebli ogrodowych czy balustrad niewielkich mostów.

Przeгляд dziejów wzornictwa rustykalnych mebli plenerowych pozwala dostrzec ich wielopłaszczyznową wartość. Kres popularności tych mebli przyniosły zarówno zmiany artystyczne sztuki ogrodowej początku XX wieku⁴⁶, jak i zmiany społeczno-kulturowe będące następstwem I wojny światowej, przede wszystkim konsumenckie pożądanie ergonomii i użytkowej trwałości. Wysoka popularność mebli ogrodowych z tworzywa syntetycznego z połowy XX wieku także przyczyniła się do deprecjacji walorów estetycznych rustykalnych mebli ogrodowych. W masowej wyobraźni zostały one sprowadzone do topornych, grubo ciosanych ław i zestawów meblowych towarzyszących przydrożnym zajazdom i ogródkom piwnym.

W sytuacji takiego statusu mebli ogrodowych, stanu całkowitego zapomnienia ich wartości kulturowo-artystycznej oraz szkodliwej marginalizacji ich roli w procesach konserwatorskich niezmiernie cieszą inicjatywy podejmowane przez Muzeum Pałacu Króla Jana III w Wilanowie.

Rustykalne meble ogrodowe we współczesnej rewaloryzacji ogrodu wilanowskiego

Ogród wilanowski jako najdłużej rewaloryzowane dzieło sztuki ogrodowej w Polsce ma znaczące osiągnięcia na polu rekonstrukcji ogrodowego detalu, będące niejednokrotnie działaniami pionierskimi. Po kilkuletnich przygotowaniach, związanych przede wszystkim z kryzysem dostępności usług rzemiosł tradycyjnych, w latach 2020–2021 staraniem kierownictwa Działu Ogrodowego Muzeum odtworzony został komplet rustykalnych mebli ogrodowych Aleksandry i Augusta Potockich z połowy XIX wieku⁴⁷. Zestaw, składający się ze stołu, dwóch foteli z podłokietnikami oraz

45 Muzeum Narodowe w Warszawie, *Widok na pompownię nad Jeziorem Wilanowskim od strony północnej*, nr inw. DI35979, 1864 rok, fot. Piotr Ligier; oraz *Widok na pompownię nad Jeziorem Wilanowskim i Łazienkę od strony wschodniej*, nr inw. DI35993, fot. Piotr Ligier.

46 H. Muthesius, *Das Englische Haus...*, s. 9.

47 Kierownik Działu Ogrodowego w latach 2015–2021 – Łukasz Przybylak; z-ca kierownika w latach 2015–2021 – Kamila Domańska (od sierpnia 2021 roku kierownik). Zob. Ł. Przybylak, *Modele działań realizacyjnych...*, s. 117.

ławki z oparciem, stanowi w historii rewaloryzacji Ogrodu Wilanowskiego trzecie działanie konserwatorskie przywracające jego dziewiętnastowieczne wyposażenie użytkowe. Pierwszym była zrealizowana w latach 2009–2011 rekonstrukcja rustykalnej ławki żeliwnej produkcji brytyjskiej odlewni Coalbrookdale. Dzięki podjętym wówczas pracom do przestrzeni Wilanowa i Warszawy powróciły historyczne meble ogrodowe, które w XIX wieku znajdowały się także na terenie Belwederu i Łazienek Królewskich⁴⁸. Zrekonstruowane na podstawie destruktywów odnalezionych podczas badań archeologicznych pałacowego ogrodu oraz kwerendy archiwaliów stanowią obecnie jeden z najbardziej charakterystycznych i lubianych przez publiczność elementów wyposażenia ogrodu wilanowskiego. Historycznie udokumentowane stanowiska ekspozycji mebli danego asortymentu koncentrują się przede wszystkim w przestrzeni dawnego Ogrodu Kwiatowego (obecnie znanego jako Ogród Różany/Ogród Południowy), pałacowej pergoli południowej oraz otoczenia pompowni nad Jeziorem Wilanowskim. Mebel ten służy gościom muzeum w dwóch odtworzonych wariantach kolorystycznych, białym i czarnym, z naturalnymi drewnianymi siedziskami. Być może w przyszłości trzeba będzie dodać elementy stabilizujące mebel. Brak wsporników siedziska i oparcia ławki w sytuacji częstego przestawiania mebla (na potrzeby wydarzeń plenerowych w ogrodzie pałacowym) prowadzi do poluzowania mocowań elementów drewnianych i rozchwiania całości konstrukcji. Dodatkowo obserwowane jest odkształcanie się siedziska pod ciężarem osoby siedzącej na ławce.

Przyczynkiem do rozpoczęcia działań zmierzających do odtworzenia rustykalnego zestawu drewnianych mebli ogrodowych Aleksandry i Augusta Potockich było wdrożenie w 2015 roku satelitowego modelu rewaloryzacji pałacowego ogrodu⁴⁹. W myśl autorskiej systematyki ogrodowych działań konserwatorskich za miejsca rozpoczęcia prac rewaloryzacyjnych przyjęto między innymi dziewiętnastowieczną kolumnę z orłem charlottenburskim. Niemal w każdym kolejnym sezonie, poczynając od roku 2016, realizowane były w obrębie ceramicznej kolumny działania kształtujące oprawę roślinną i uzupełniające ją elementy dekoracyjne⁵⁰. W 2018 roku po szczegółowej identyfikacji obiektów zilustrowanych na fotografii z 1864 roku⁵¹ na listę działań koniecznych do przeprowadzenia na danym obszarze wpisano odtworzenie zestawu mebli. Najtrudniejsze było znalezienie rzemieślnika zdolnego wykonać historyczne obiekty. Fortunne ustawienie kadru archiwalnej fotografii pozwoliło na rozpoznanie ogólnych gabarytów dwóch foteli, ławki i sto-

48 Ł. Przybylak, *Warszawska rezydencja Prezydenta RP...*

49 Ł. Przybylak, *Modele działań realizacyjnych...*, s. 101.

50 Ł. Przybylak, *Dekoracyjne formy XIX-wiecznych kompozycji...*, s. 295–301.

51 Muzeum Narodowe w Warszawie, nr inw. DI36029, 1864 rok, fot. Piotr Ligier.



il. 11

Odtwarzany drewniany
rustykalny stół po wstępnym
zmontowaniu głównego
elementu podstawy i blatów
(2021)

tu, a to dzięki obraniu za punkt referencyjny cokołu ceramicznej kolumny z Charlottenburga.

W połowie 2021 roku, po długich poszukiwaniach, przekazano zlecenie wykonania mebli rustykalnych arborystyce i stolarzowi, p. Andrzejowi Łukasikowi⁵². Ze względów oczywistych procesu wykonywania mebli nie można określić mianem rekonstrukcji, co jest determinowane nieopowtarzalnością elementów konstrukcyjnych. Założeniem było jednak jak najwierniejsze oddanie wizualne mebli przy wykorzystaniu jak największych gabarytowo elementów konstrukcyjnych, całkowite zamaskowanie łączy konstrukcyjnych oraz odpowiednie zabezpieczenie mebli przed działaniem czynników atmosferycznych. Przedmiotem zlecenia było odtworzenie dwóch krzeseł z podłokietnikami o litym siedzisku drewnianym (ok. 90 cm wysokości oparcia, 57 x 43 cm siedziska na wysokości ok. 47 cm), ławki z oparciem i podłokietnikami (ok. 90 cm wysokości oparcia, 218 x 43 cm siedziska) oraz prostokątnego stołu (ok. 170 x 70 cm i 75 cm wysokości blatu). Do wykonania mebli użyto drewna mieszanego gatunkowo, trudno jest bowiem skompletować części pochodzące z jednego gatunku drzewa. Elementy poziome mebli i blat stołu wykonano z orzecha włoskiego (*Juglans regia*). Siedziska foteli i ławki zrobione zostały z olchy (*Alnus glutinosa*). Pozostałe elementy, jak nogi krzeseł, podłokietniki i oparcia wykonane zostały z części nadziemnych i korzeni jałowca (*Juniperus sp.*). Imponujących rozmiarów podstawę stołu stanowi pojedyncza karpa korzeniowa jałowca (il. 11). Wszystkie części konstrukcyjne zostały okorowane, ale celowo

⁵² Pan Andrzej Łukasik to wieloletni pracownik firmy arborystycznej NATUROVITA, realizującej dla ogrodu wilanowskiego pełen wachlarz prac związanych z wycinką porządkową i sanitarną oraz pielęgnacją drzewostanu.



il. 12

Odtworzony zestaw drewnianych rustykalnych mebli ogrodowych Aleksandry i Augusta Potockich (2022)

nie zrobiono tego w sposób dokładny. Ważne w całym procesie było, aby odtworzone meble nie wyglądały jak nowe. Po okorowaniu i oszlifowaniu wszystkie części zostały powierzchniowo opalone ogniem, co zarówno nadało pożądaną teksturę i patynę, jak i pozwoliło wydłużyć żywotność budulca. W procesie tworzenia mebli nie użyto elementów metalowych do zespolenia poszczególne części konarów i korzeni, co jest wartością dodatkową i świadczy o wysokim kunszcie rzemieślniczym. Elementy konstrukcyjne połączono przy pomocy kołków drewnianych, a w całym komplecie użyto wyłącznie pięciu wkrętów ciesielskich do zamocowania blatu stołu. Łepki wkrętów zostały przysłonięte drewnianymi nakładkami, dzięki czemu są całkowicie niewidoczne. Po złożeniu mebli, wszystkie powierzchnie zostały pokryte bezbarwnym olejem. Jesienią 2021 roku komplet przetransportowano do muzeum w Wilanowie, a wiosną następnego roku, po ponownym olejowaniu i punktowym opaleniu, postawiono w udokumentowanej historycznie lokalizacji. Pomimo zabezpieczenia przeciwko szkodliwym dla drewna czynnikom meble traktowane będą jako obiekt sezonowy, goszczący w ogrodzie w okresie od późnej wiosny do wczesnej jesieni (il. 12).

Rezultat, dzięki kunsztowi rzemieślniczemu p. Andrzeja Łukasika oraz bieżącej weryfikacji procesu powstawania mebli, zaowocował kolejnym pionierskim przedsięwzięciem konserwatorskim w Polsce i jednym z rzadszych w Europie. Umieszczone w ogrodzie meble dadzą gościom muzeum namiastkę wrażeń, jakie towarzyszyły spacerom po dziewiętnastowiecznym parku. To wyjątkowa okazja, aby samemu przekonać się, jak się siedzi na rustykalnym meblu ogrodowym z epoki. Z roku na rok otoczenie wilanowskiej kolumny z orłem coraz silniej emanuje nastrojem dziewiętnastowiecznego parku. Pełne odtworzenie wrażeń wizualnych właściwych aranżacji wilanowskiego parku z XIX stulecia jest jednak niemożliwe choćby ze względu na obiekty infrastruktury sanitarnej wzniesione w pobliżu w latach pięćdziesiątych XX wieku. W nawiązaniu do poruszonej we wstępie kwestii retrowersji i autentyczności miejsca konieczna jest w tym przypadku korekta rysunku ziemnego placu. W toku prac rewaloryzacyjnych lat 2009–2011 otrzymał on trudną do uzasadnienia (podobnie jak skrzyżowanie alei spacerowych przy budynku Pomponi) dekorację z kostki granitowej ujętej w stalowe płaskowniki.

Pozostaje mieć nadzieję, że stworzenie zestawu drewnianych mebli rustykalnych Augusta i Aleksandry Potockich da impuls do odtworzenia ostatniego udokumentowanego historycznie modelu rustykalnej ławki żeliwnej z Wilanowa, której szczątki możemy oglądać w Pawilonie Rzeźb. Interesujące będą także pogłębione badania nad rozwojem polskiego wzornictwa metalurgicznego w zakresie produkcji mebli ogrodowych konwencji *rusticage*, szczególnie w kontekście asortymentu fabryki stali Hrabia L.C. Broel-Plater w Bliżyniu oraz Zakładów Mechanicznych

i Odlewni Żeliwa w Białogonie. Warto także poświęcić więcej uwagi meblom ogrodowym w muzealnych zbiorach, co w 2005 roku udało się muzeom: Narodowemu w Warszawie, Muzeum Zamkowi w Łąncucie oraz Muzeum Sopotu. Zorganizowana wówczas wystawa „Popołudnie w ogrodzie” według scenariusza Anny Feliks z Muzeum Narodowego w Warszawie wraz z katalogiem⁵³, jak również wcześniejsza ekspozycja pt. „Ogród – Forma, symbol, marzenie” stanowią bezcenne źródło inspiracji do przywracania powszechnego uznania kulturowej i artystycznej wartości ogrodów i ich wyposażenia dla innych placówek muzealnych, w tym Muzeum Pałacu Króla Jana III w Wilanowie⁵⁴.

BIBLIOGRAFIA

- Buchholz-Todorska M., *Popołudnie w ogrodzie – wystawa zabytkowych mebli plenerowych. Katalog*, Sopot 2005.
- Chippendale T., *The Gentleman and Cabinet-Maker's Director*, London 1762.
- Ciołek G., *Ogród w Wilanowie – badania i zagadnienia konserwatorskie*, „Biuletyn Historii Sztuki i Kultury”, R. 9, 1947, s. 94–145.
- Darby M., Edwards G., *A New Book of Chinese Designs Calculated to Improve the Present Taste etc.*, London 1754.
- Feliks A., *Meble grotowe – niepraktyczne a piękne hybrydy*, w: *Popołudnie w ogrodzie – wystawa zabytkowych mebli plenerowych*, red. M. Buchholz-Todorska, Sopot 2005, s. 75–76.
- Feliks A., *Meble metalowe – tanie, trwałe meble rewolucji przemysłowej*, w: *Popołudnie w ogrodzie – wystawa zabytkowych mebli plenerowych*, red. M. Buchholz-Todorska, Sopot 2005, s. 47–48.
- Feliks A., *Meble ogrodowe – obiekty muzealne*, w: *Popołudnie w ogrodzie – wystawa zabytkowych mebli plenerowych*, red. M. Buchholz-Todorska, Sopot 2005, s. 21–22.
- Feliks A., *Meble rustykalne – piękno natury*, w: *Popołudnie w ogrodzie – wystawa zabytkowych mebli plenerowych*, red. M. Buchholz-Todorska, Sopot 2005, s. 65–66.
- Giżycki K., *O przyozdobieniu siedlisk wiejskich – rzecz zastosowana do Polski*, Warszawa 1829, t. 3.
- Gloag J., *A Short Dictionary of Furniture*, Edinburgh 1952.
- Gołębniak A., *Pałac i ogrody w Wilanowie – badania archeologiczne Krajowego Ośrodka Badań i Dokumentacji Zabytków w sezonie 2003*, „Monument – Studia i Materiały Krajowego Ośrodka Badań i Dokumentacji Zabytków”, t. 1, 2004, s. 135–160.
- Heckscher M., *Eighteenth-century rustic furniture designs*, „Furniture History”, t. 11, 1975, s. 59–65.

53 *Popołudnie w ogrodzie – wystawa zabytkowych mebli plenerowych. Katalog*, red. M. Buchholz-Todorska, Sopot 2005.

54 Zamek Królewski w Warszawie, 18 grudnia 1998 – 28 lutego 1999 roku, komisarz wystawy: dr Małgorzata Szafrąńska.

- Hennebo D., *Gartendenkmalpflege – Grundlagen der Erhaltung historischer Gärten und Grünanlagen*, Stuttgart 1985.
- Hibberd S., *Rustic Adornments for Homes of Taste*, London 1870.
- Ikin C., *The Victorian Garden*, Oxford 2012.
- Iwanicki K., *Budownictwo wiejskie – poradnik przy wznoszeniu zabudowań na wsi*, Warszawa–Kijów 1917.
- Loudon J.C., *The Suburban Gardener, and Villa Companion*, London 1838.
- Muthesius H., *Das Englische Haus: Entwicklung, Bedingungen, Anlage, Aufbau, Einrichtung und Innenraum*, Berlin 1907.
- Przybylak Ł., *Analiza przekształceń przestrzeni dziedzińca i tarasu wschodniego przy Belwederze w Warszawie. Dokumentacja konserwatorska*, Kancelaria Prezydenta Rzeczypospolitej Polskiej, 2021, mps, archiwum KPRP.
- Przybylak Ł., *Dekoracyjne formy XIX-wiecznych kompozycji roślinnych w procesie rewaloryzacji założenia pałacowo-ogrodowego w Wilanowie*, „Studia Wilanowskie”, t. 24, 2017, s. 295–301.
- Przybylak Ł., *Modele działań realizacyjnych i pielęgnacyjnych wdrażanych w ogrodzie wilanowskim w odpowiedzi na współczesne wyzwania rewaloryzacyjne ogrodów historycznych*, „Ochrona Zabytków”, R. 72, 2019, nr 2 (275), s. 93–119.
- Przybylak Ł., *Ogrody królewskie w Wilanowie i ich rola w utrzymaniu historycznych wartości ogrodniczych współczesnej Warszawy*, „Teki Komisji Urbanistyki i Architektury Oddziału PAN w Krakowie”, R. 47, 2019, s. 313–326.
- Przybylak Ł., *Warszawska rezydencja Prezydenta RP – Belweder – kierunek rewaloryzacji zieleni urządzonej w przestrzeni dziedzińca oraz tarasu wschodniego. Briefkonserwatorski*, Kancelaria Prezydenta Rzeczypospolitej Polskiej, 2022, mps, archiwum KPRP.
- Sales J., *Shades of Green – My Life as the National Trust’s Head of Gardens. Negotiating Change – Care, Repair, Renewal*, London 2018.
- Siewniak M., Mitkowska A., *Tezaurus sztuki ogrodowej*, Warszawa 1998.
- Sikora D., *Zarys historii ochrony i konserwacji zabytków sztuki ogrodowej w Polsce*, „Ochrona Zabytków”, R. 69, 2016, nr 1 (268), s. 105–142.
- Snyder M., *Victory over nature: Victorian cast-iron seating furniture*, „Winterthur Portfolio”, t. 20, 1985, nr 4, s. 221–242.
- Szolginia W., *Ilustrowana encyklopedia dla wszystkich – architektura i budownictwo*, Warszawa 1991.
- The Coalbrookdale illustrated spring catalogue: comprising a selection of garden seats, garden chairs, garden rolls, garden fountains, garden edging, vases and pedestals, flower stands, park seats, tables, hand glass frames, garden seat ends*, Coalbrookdale 1888.
- Waring J.B., *Masterpieces of Industrial Art & Sculpture at the International Exhibition, 1862*, London 1863, t. 1.
- Watkinson G., *Bauhaus XX–XXI – dziedzictwo wciąż żywe*, tłum. z j. niem. J. Czudec, z j. ang. M. Myszkiwicz, Kraków 2009.
- Zajac M., *Rzeźby ogrodowe z fabryk Feilnera i Marcha w kolekcji Muzeum Pałacu Króla Jana III w Wilanowie – przyczynek do opracowania*, „Studia Wilanowskie”, t. 26, 2019, s. 245–304.

Zangheri L., *Grody w ogrodach*, w: *Ogród – forma, symbol, marzenie*, red. M. Szafrńska, Warszawa 1998, s. 239–240.

SPIS ILUSTRACJI

- s. 178 Szkic fotela muszlowego Horace’a Walpole’a w Strawberry Hill House; Iwlpr15053, Yale University Library
- s. 179 Szkic fotela rustykalnego; E.6585-1905, Victoria and Albert Museum,
- s. 182 Żelazne krzesło ogrodowe projektu Karla Friedricha Schinkla z ok. 1825 roku; ARMCHAIR W.10-1986, Victoria and Albert Museum
- s. 184 Widok na jedną ze sztucznych kaskad w Parc des Buttes Chaumont na fotografii z 1927 roku; Rol, 125480, Bibliothèque nationale de France
- s. 185 Taborety ceramiczne w rustykalnej części ogrodu Villa Garzoni zwanej „Aleją Ubogich” (2018); fot. Łukasz Przybylak
- s. 186 Karta z katalogu odlewni Coalbrookdale; 14253, Caroline Simpson Library & Research Collection
- s. 188 Grupa dziennikarzy odpoczywająca w kwietniu 1932 roku w Ogrodzie Kwiatowym przy pałacu w Wilanowie; 3/1/0/11/1167, Narodowe Archiwum Cyfrowe
- s. 189 Widok na wejście do północnego skrzydła pałacu w Wilanowie; 3/1/0/9/7537, Narodowe Archiwum Cyfrowe
- s. 191 Zestaw drewnianych mebli rustykalnych sfotografowany w 1864 roku przed ceramiczną kolumną z orłem w północnym parku krajobrazowym pałacu w Wilanowie; DI36029, Muzeum Narodowe w Warszawie
- s. 192 Widok od strony północnej na neogotycką pompownię nad Jeziorem Wilanowskim (1864); DI35979, Muzeum Narodowe w Warszawie
- s. 195 Odtwarzany drewniany rustykalny stół po wstępnym zmontowaniu głównego elementu podstawy i blatów (2021); fot. Łukasz Przybylak
- s. 196 Odtworzony zestaw drewnianych rustykalnych mebli ogrodowych Aleksandry i Augusta Potockich (2022); fot. Jacek Kuśmierski

ŁUKASZ PRZYBYŁAK

<https://orcid.org/0000-0001-7007-5794>

Specjalista ds. ogrodowego dziedzictwa. Współpracował z pracownią VOGT Landschaftsarchitekten w Berlinie m.in. przy projekcie parku miejskiego w Hamburgu (Lohsepark) oraz z Brandenburgische Schlösser GmbH przy rewaloryzacji parku w Altdöbern. Wiceprezydent Europejskiego Szlaku Ogrodów Historycznych (ERHG), członek Niemieckiego Towarzystwa Sztuki Ogrodowej i Kultury Krajobrazu (DGGL) oraz Drezdeńskiego Towarzystwa Historycznego (DGV). Od 2021 roku jest także konsultantem Kancelarii Prezydenta Rzeczypospolitej Polskiej ds. ogrodów historycznych i w ramach pełnionej funkcji czuwa nad pracami prowadzonymi w otoczeniu historycznych siedzib Prezydenta RP. Obecnie realizuje badania doktoranckie na TU Dresden poświęcone sztuce ogrodowej epoki saskiej w obrębie Skarpy Warszawskiej. W 2021 roku Komisarz Rządu Federalnego Niemiec ds. Kultury i Mediów przyznał mu stypendium badawcze im. Immanuela Kanta.

W latach 2015–2021 kierował Działem Ogrodowym Muzeum Pałacu Króla Jana III w Wilanowie.

Opracowanie zostało wykonane z wykorzystaniem środków własnych autora.

Kontakt: vicepresident@europeanhistoricgardens.eu



European Route of
Historic Gardens

Itinerario Europeo dei Giardini Storici
Itinerario Europeo de Jardines Históricos
Itinéraire Européen des Jardins Historiques

Cultural route
of the Council of Europe
Itinéraire culturel
du Conseil de l'Europe

